



# 2024

## RAPPORT D'ACTIVITÉS

Assemblée Générale de l'Ariena - 27 mai 2025







# LE MOT DU PRÉSIDENT

Depuis près d'un demi-siècle, l'Ariena assure son rôle de tête de réseau des structures associatives d'éducation à la nature et à l'environnement. Notre engagement pionnier, au bénéfice du plus grand nombre, pour accompagner, former, consolider les liens avec le vivant est de plus en plus essentiel. Alors que les scientifiques ne cessent de souligner l'urgence d'agir pour répondre à la crise écologique globale, dont les effets se font de plus en plus concrets, nous ne pouvons que constater que la protection de l'environnement ne fait plus vraiment figure de priorité, certaines avancées sont même remises en questions.

Dans ce contexte mouvant, nous avons validé lors de l'Assemblée Générale 2024 notre feuille de route "CAP 2030". À partir de nos valeurs associatives et de partenariat public et privé, il s'agit notamment de mettre en œuvre, en réseau, notre nouvel engagement sociétal, d'anticiper les évolutions environnementales, sociales, culturelles, de faire collectif... : cette feuille de route se décline en un plan d'action autour de cinq axes qui sont autant de défis qui nous mobiliseront les prochaines années.

Parmi ces défis il convient bien évidemment de renforcer et faire vivre notre réseau en s'appuyant sur notre modèle associatif, pierre angulaire de notre action. La synergie bénévole et salariée réunit au sein d'un projet associatif d'intérêt général a fait la preuve de son efficacité. Se distinguant du marché et du jeu de la concurrence, nos associations proposent aujourd'hui des réponses concrètes : une action de proximité favorisant la mutualisation de projets et de ressources, des propositions pédagogiques accessibles à tous et notamment aux plus fragiles, une volonté constante d'initiative et de renouvellement pour s'adapter au mieux aux besoins. Ce modèle associatif se déploie avec force dans les territoires notamment dans le cadre du label CINE en coopération avec les collectivités, les services de l'Etat et ses agences.

Nos métiers évoluent et se transforment, il y a aujourd'hui une accélération des besoins de formation. L'Ariena et son réseau se sont engagés dans une réponse collective à travers notamment la certification Qualiopi, l'animation de nombreuses formations professionnelles continues ou diplômantes (BPJEPS, DEJEPS).

Les équipes professionnelles des membres du réseau Ariena se développent mais les besoins de la société sont tels qu'il convient également de former des démultiplicateurs de nos actions d'éducation et de sensibilisation : les éducateurs et les animateurs d'autres secteurs associatifs, les enseignants et personnels des collectivités et de l'État, les élus, les responsables et salariés d'entreprises, etc.

Notre communication et la valorisation de nos actions et de nos nombreux partenariats doivent être renforcées. La multitude de projets et d'initiatives de terrain qui se déroulent localement n'est pas encore assez connue. Nous devons rendre plus visible encore les compétences du réseau Ariena, sa capacité à construire localement des projets partenariaux afin de favoriser la participation du plus grand nombre.

La feuille de route fixe d'autres axes de travail, notamment le renforcement du bénévolat, l'évolution de nos modèles socio-économiques ou encore l'évaluation de nos actions pédagogiques et scientifiques ...

Pour conclure, nous devrions, en 2025, engager les travaux d'édification de nos nouveaux locaux à proximité directe de la gare de Sélestat. Je souhaite remercier l'ensemble de nos partenaires qui contribuent à ce projet de construction, à nos actions et à celles de notre réseau, en particulier la Région Grand-Est et la Collectivité Européenne d'Alsace.

**Bruno Ulrich**

Président de l'Ariena

## Sommaire

Le mot du Président

### Présentation de l'Ariena

- L'Ariena illustrée
- Gouvernance et organisation
- Être bénévole, un engagement citoyen porteur de sens
- Budget et partenaires
- Le réseau Ariena
- État des lieux

p. 4  
p. 6  
p. 8  
p. 10  
p. 12  
p. 13

### Actions 2024

- Coordonner et accompagner les associations, développer les coopérations
- Former et professionnaliser
- Promouvoir et représenter le réseau Ariena et l'éducation à la nature et à l'environnement
- Agir collectivement pour tous les publics

p. 17  
p. 18  
p. 20  
p. 22

### Enjeux et perspectives

- Pour des formations qualifiantes à la nature et à l'environnement
- Lancement imminent

p. 26  
p. 27



Réseau d'éducation  
à la nature  
et à l'environnement  
en Alsace

6 route de Bergheim  
67600 Sélestat

03 88 58 38 48

info@ariena.org

ariena.org

Ariena Alsace

# PRÉSENTATION DE L'ARIENA





# L'ARIENA ILLUSTRÉE

## Naissance

Créée en 1977 à l'initiative des associations, des collectivités territoriales (*Région, Départements du Bas-Rhin et du Haut-Rhin*) et des services de l'Etat (*DREAL<sup>1</sup>, Rectorat et DRAJES<sup>2</sup> Grand Est*), l'Ariena est une association de droit local dont la mission est reconnue d'utilité publique depuis 2011.



Alors, je voudrais qu'il n'y ait plus de voiture, plus de nucléaire...



Holà, Holà !  
Et puis quoi encore ?  
Que tout le monde devienne végétarien ?



## Objet

« Contribuer à l'éducation de citoyens conscients et responsables, capables de faire évoluer leurs comportements à l'égard de leur environnement » : tel est l'objet associatif de l'Ariena.

## Valeurs

L'Ariena et son réseau associatif affirment que l'éducation à la nature et à l'environnement est un droit pour tous et d'intérêt général, et qu'elle ne constitue pas un bien marchand. Elle vise à donner l'envie d'agir en faveur de la nature et de l'environnement par le contact direct avec la nature et l'expérience vécue, à apporter des informations objectives intégrant la complexité des systèmes et l'évolution des connaissances, à proposer une pluralité de discours afin de donner à chacun la possibilité de se forger sa propre opinion et de faire évoluer ses comportements. La nature est à la fois support éducatif et source d'épanouissement. (source : charte d'adhésion et de participation au réseau associatif de l'Ariena).

Et ils ne disent rien sur le respect de la nature ?



Ça n'a pas l'air de s'ouvrir !  
Ils ont dû changer le mot de passe...

## Réseau

L'Ariena est un réseau constitué d'associations adhérentes œuvrant toutes pour l'éducation à l'environnement. À but non lucratif et d'intérêt général, elles sont indépendantes et ont chacune leur propre projet associatif. Elles veillent à mettre en œuvre une véritable vie associative, une gestion désintéressée et un fonctionnement démocratique basé sur l'engagement bénévole.

1 DREAL : Direction régionale de l'environnement, de l'aménagement et du logement  
2 DRAJES : Délégation régionale académique à la jeunesse, à l'engagement et aux sports



## Collectif

Le réseau Ariena compte parmi ses membres des structures très variées, en majorité associatives, qui font la diversité et la richesse de ce collectif. Véritable espace de coopération, il favorise la mise en œuvre de projets communs et l'échange de savoir-faire et de moyens. Cet état d'esprit permet de construire un espace collectif fort, dense et de qualité, cohérent et reconnu par ses partenaires.



## Utilité sociale

L'Ariena milite et agit pour une meilleure reconnaissance du rôle social joué par les associations qui participent, à de nombreux titres, à la cohésion de la société. Laboratoires de démocratie et de citoyenneté, les associations fonctionnent grâce à l'engagement de bénévoles de tous âges et origines, animés par la préservation ou l'amélioration de leur cadre de vie naturel et social. Elles participent également à l'insertion de nombreuses personnes éloignées de l'emploi, à travers différents dispositifs publics.

## Missions

Forte de ces valeurs et principes, l'Ariena a pour mission de :

- Animer, mobiliser et représenter son réseau
- Accompagner les associations, les partenaires et les projets
- Coopérer, s'ouvrir à d'autres et mutualiser
- Promouvoir une pédagogie en pleine nature
- Former les professionnels
- Innover en s'appuyant sur la capacité d'initiative des associations sur son territoire d'intervention : l'Alsace.





# GOUVERNANCE ET ORGANISATION

La composition et le mode de fonctionnement des instances de l'Ariena reflètent une volonté de dialogue et de co-construction entre les associations et leurs partenaires publics. Administrateurs bénévoles au sein du Conseil d'administration, les représentants des associations, des collectivités et des services de l'État portent le projet associatif de l'Ariena en veillant au respect de l'objet et des valeurs de l'association. Ils le mettent en œuvre en s'appuyant sur les compétences de l'équipe salariée. Cette répartition des rôles entre bénévoles et salariés constitue un gage de rigueur et de transparence en matière de gouvernance tout en favorisant un fonctionnement structuré et dynamique.



## Instances de l'Ariena au 2 mai 2025

### Assemblée générale

#### Membres actifs et associés

45 structures (dont 43 associations)

#### Membres de droit

Alsace nature  
Région Grand Est  
Collectivité européenne d'Alsace  
CÉSER Grand Est  
Parc naturel régional des Vosges du Nord  
Parc naturel régional des Ballons des Vosges

#### Membres invités permanents

DREAL Grand Est  
Rectorat de l'Académie de Strasbourg

#### Invités

DRAJES Grand Est

### Textes de référence

#### Statuts

modifiés le 18/04/2018

#### Règlement intérieur

modifié le 03/04/2014

#### Charte d'adhésion et de participation au réseau associatif de l'Ariena

adoptée par l'AG du 01/06/2007

### Conseil d'Administration

#### Membres de droit

Conseil régional Grand Est  
Conseil régional Grand Est  
Conseil régional Grand Est  
Conseil régional Grand Est  
Collectivité européenne d'Alsace  
Collectivité européenne d'Alsace  
Collectivité européenne d'Alsace  
Collectivité européenne d'Alsace  
Collectivité européenne d'Alsace  
Collectivité européenne d'Alsace  
Parc naturel régional des Ballons des Vosges  
Parc naturel régional des Vosges du Nord  
CÉSER Grand Est  
CÉSER Grand Est  
Alsace nature

#### Membres actifs

##### Collège CINE

Atouts Hautes-Vosges  
La Grange aux Paysages  
Le Moulin Nature  
Maison de la nature du Ried et de l'Alsace centrale  
Maison de la nature du vieux canal  
Petite Camargue Alsacienne

##### Autres membres actifs

Alter Alsace énergies  
LPO Alsace  
Les Piverts  
Maison de la nature Bruche Piémont  
Rhin Meuse migrants

#### Membres associés

AGF  
Conservatoire des espaces naturels Alsace  
UR OCCE Alsace  
PEP Alsace

#### Membres invités permanents

DREAL Grand Est  
Rectorat de l'Académie de Strasbourg

#### Invités

DRAJES Grand Est

Pauline Jung  
Christelle Lehry  
Laurent Wendlinger  
Marion Wilhelm  
Robin Clauss  
Pierre Bihl  
Catherine Greigert  
Emilie Helderlé  
Joseph Kammerer  
Charles Sitzenstuhl  
Marie-Paule Gay  
Christophe Peter  
Odile Agrafeil  
Annick Wenger  
Bruno Ulrich

Monique Flammand / Maurice Wintz  
Alexis Reutenauer  
Marc Ringenbach  
Marielle Tremellat  
Christian Werthe / Françoise Heinrich  
Sylvie Choquet / Michel Samsø

Christophe Hartmann / Annie De Larochelambert  
Mado Weissgerber-Sigel  
Prisca Bernard / Loïc Duchamp  
Jean-Claude Rodriguez  
Jean-Jacques Klein

Bernard Windenberger  
Jean Eymann / Frédéric Deck  
Claude Meyer / Marie-Pascale Hansmann  
Fernand Vanobberghen

Marie Boiteau  
Julien Baudry / Karine Bodet

Emmanuel Thiry

### Bureau

**Président**  
Bruno Ulrich

**Vice-Président-e-s**  
Pierre Bihl  
Christelle Lehry

**Trésorière**  
Marielle Tremellat

**Secrétaire**  
Bernard Windenberger

**Assesseures**  
Monique Flammand  
Emilie Helderlé  
Pauline Jung  
Mado Weissgerber-Sigel

Commission Agrément

Commission Label

Commission Prospective





Équipe salariée de l'Ariena le 24 avril 2025

## Équipe salariée au 1<sup>er</sup> mai 2025

### Direction

#### Directeur

**Olivier Duquéniois**  
Tél. : 03 88 58 38 49  
Mail : direction@ariena.org

#### Directrice adjointe, coordinatrice du réseau

**Angéline Mocochain**  
Tél. : 03 88 58 33 86  
Mail : angeline.mocochain@ariena.org

### Administration, comptabilité, logistique et communication

#### Responsable financier, administratif, juridique et des partenariats, accompagnement du réseau

**David Felix**  
Tél. : 03 88 58 38 45  
Mail : david.felix@ariena.org

#### Comptabilité

**Anita Schweitzer**  
Tél. : 03 88 58 38 45  
Mail : anita.schweitzer@ariena.org

#### Appui administratif à la formation, secrétariat, logistique

**Brigitte Zirgel**  
Tél. : 03 88 58 38 48  
Mail : brigitte.zirgel@ariena.org

#### Illustration, infographie

**Cyril Leroy**  
03 88 58 38 46  
Mail : cyril.leroy@ariena.org

### Formation

#### Responsable de la formation

**Blandine Bidault**  
Tél. : 03 88 58 38 55  
Mail : formation@ariena.org

#### Coordinatrice de formation

**Maïté Probst**  
Tél. : 03 88 58 38 48  
Mail : maite.probst@ariena.org

#### Formation diplômante, formation du réseau

**Pierre Rothenburger**  
Tél. : 03 88 58 38 55  
Mail : pierre.rothenburger@ariena.org

### Animation du réseau - Dispositifs et ressources à destination des jeunes et des professionnel-le-s

#### Coordinateur pédagogique

**Guillaume Simon**  
Tél. : 03 88 58 38 47  
Mail : guillaume.simon@ariena.org

#### Jeune public et pédagogies du dehors

**Julie Crozet**  
Tél. : 03 88 58 38 56  
Mail : julie.crozet@ariena.org

#### Dispositifs scolaires

**Viviane Liron**  
Tél. : 03 88 58 38 47  
Mail : viviane.liron@ariena.org

#### Conception et ressources pédagogiques, formation des enseignants

**Joséphine Magnan**  
Tél. : 03 88 58 38 56  
Mail : josephine.magnan@ariena.org

#### Mobilisation des professionnel-le-s, vie du réseau, vie statutaire de l'Ariena

**Céline Langlais**  
Tél. : 03 88 58 33 81  
Mail : celine.langlais@ariena.org

#### Santé-environnement, action sociale, partenariats avec les entreprises

**Maëlle Rosset**  
Tél. : 03 88 58 38 44  
Mail : maelle.rosset@ariena.org

#### Partenariat Éducation Nationale

#### Enseignante relais, conseil et appui pédagogique

**Estelle Villemont**  
Mail : estelle.villemont@ariena.org



# Être bénévole

## un engagement citoyen porteur de sens

### Hier, passeurs de nature

Ces quatre pionniers disparus en 2024 ont consacré une grande partie de leur vie à la protection et à l'éducation à la nature en Alsace, au sein de l'Ariena ou d'une association membre de l'Ariena. Tous incarnent l'engagement bénévole au service de l'intérêt général. L'animation et l'encadrement de groupes de jeunes a aussi fait partie de leur ADN de citoyens actifs.

À travers ces portraits nous tenons à leur rendre hommage et à saluer leur engagement au sein de notre réseau.



**Bernard Sigrist** (1932-2024)

*Son credo : Éduquer différemment dans un monde plus beau*

« Si on donne une bonne formation aux enfants mais si on ne les prépare pas à un monde vivable, il y a quelque chose d'incohérent. »

Enseignant à partir de 1954, il s'intéresse très tôt à la pédagogie Freinet et à d'autres formes d'éducation à l'école. Anime à la fin des années 1960 des camps avec l'association des JPN d'Hirtzfelden.

Contribue, avec son épouse, à la création de l'ACAN, association pour l'alimentation naturelle visant à relier les consommateurs et les producteurs bio et qui aboutira à la création de la foire éco-bio de Rouffach puis Colmar. Mobilisé en 1971 contre la construction de la centrale de Fessenheim, il rejoint en 1974 d'autres militants écologistes rassemblés pour la défense de la forêt du Nonnenbruch menacée par l'urbanisme et la pollution de la potasse.

Directeur adjoint du collège de Lutterbach en charge d'une section spécialisée dans l'accueil d'enfants en difficulté sociales ou intellectuelles.

Devient adjoint au maire en 1978 et fait partie de l'équipe municipale de Lutterbach pendant trois mandats.

Participe en 1996 à la création de l'association des Amis du moulin qui permettra la restauration de l'ancien moulin de la savonnerie et sa conversion en tant que CINE.

Administrateur du CINE du Moulin de la Nature depuis lors, qu'il représentera au sein du Conseil d'administration de l'Ariena.

Parmi ses dernières missions, il s'investira, au nom de l'Ariena, dans la création et le développement de la Maison de la nature du vieux canal d'Hirtzfelden.



**Jean-Paul Binnert** (1927-2024)

*Son credo : Défendre la Petite Camargue*

Son histoire est celle d'un engagement pour les jeunes et pour la nature. Il fut entre autre, animateur des scouts de France à Saint-Louis.

Il participe en 1976 à la création de l'ACINA (Association du centre d'initiation à la nature de l'Au) dont il sera le Président de l'association à plusieurs reprises. À ce titre, il participe à la fondation de l'Ariena en 1977 car le CINE de l'Au fait partie des tout premiers membres du réseau.

Initiateur de plusieurs groupes de bénévoles au sein de la Réserve.

Membre de la LPO, il crée, en 1983, la Station Ornithologique de l'Au (STOA) aménagée dans une dépendance de la pisciculture impériale et qui sert de base aux diverses activités liées au baguage. Il contribue au suivi ornithologique mis en œuvre par un groupe de travail composé de bagueurs agréés par le Centre de Recherches par le Bagueage des Populations d'Oiseaux (CRBPO) du Muséum National d'Histoire Naturelle, et d'aides-bagueurs.

Persuadé de l'importance d'un partenariat étroit avec les partenaires suisses et avec les collectivités, il a œuvré pour faire reconnaître la Petite Camargue auprès de tous les acteurs.





© P. Foltzer

## Théo Trautmann (1941-2024)

**Son credo : Étudier et comprendre pour préserver (ou) Connaître et transmettre pour protéger**

Membre fondateur de la Société botanique d'Alsace, il a participé, animé et guidé de nombreuses sessions de terrain dans toute la région.

Auteur de plus de 50 publications sur la Flore des collines d'Hausbergen près de Strasbourg, du Champ-du-Feu, de la colline du Wurmberg à Gresswiller et de la commune de Muhlbach-sur-Bruche et de ses environs.

Membre de l'AFRPN depuis 1969, alternant les fonctions de président départemental et de vice-président régional d'Alsace Nature.

A siégé pendant plusieurs décennies dans de nombreuses commissions départementales ou régionales, telle que la commission départementale des sites du Bas-Rhin.

Membre actif de la Fédération des Sociétés d'Histoire et d'Archéologie d'Alsace, il a organisé de nombreux séjours et actions en faveur de la jeunesse, notamment celle de ses paroisses protestantes, partageant avec elle des activités naturalistes, archéologiques voire spéléologiques.



© LPO Alsace

## Henri Jenn (1941-2024)

**Son credo : Porter la voix de la nature**

*« J'avais 25 ans, lorsqu'un oiseau s'est posé sur la fenêtre de l'atelier où je travaillais. J'étais curieux de savoir de quelle espèce il s'agissait et j'ai couru acheter mon premier livre sur l'ornithologie. J'ai découvert qu'il s'agissait d'une mésange charbonnière, mais je me suis surtout pris d'une passion. »*

Participe à un premier camp de baguage en 1967 à Kembs (il a bagué environ 60 000 oiseaux au cours de sa vie).

Adhère à la LPO du Haut-Rhin en 1966 et devient le Président de la LPO Alsace en 1973.

Administrateur de la LPO France durant 27 ans.

Premier candidat écologiste à des élections en France : il se présente aux législatives de 1973 avec Solange Fernex en tant que suppléante.

A participé aux luttes de Marckolsheim - occupation en 1975 d'un terrain pour empêcher l'implantation d'une usine chimique - et de Fessenheim

Président du Moulin Nature dans les années 2010.



## Aujourd'hui

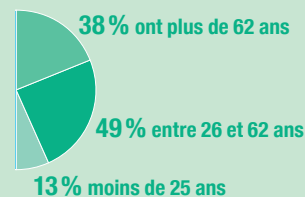
### Portrait du bénévolat en Alsace

Sources : Enquête Alsace Mouvement Associatif 2022.

#### Bénévoles



52 %  
sont des hommes  
48 %  
sont des femmes



### Gouvernance

70 % des Présidents sont des hommes, 46 % ont plus de 60 ans  
60 % des Trésoriers sont des hommes, 41 % ont plus de 60 ans.

### Portrait des bénévoles des associations de protection de la nature du Grand Est

Sources : enquête réalisée par le CEN Alsace auprès d'un panel de bénévoles (dans le cadre de l'action du Life Biodiv'Est : Stratégie pour dynamiser l'engagement citoyen en faveur de la biodiversité dans la Région Grand Est).

#### Les 3 grands types de motivations des bénévoles

(par ordre d'importance) :

- L'investissement/l'action pour une cause/un projet.
- Le partage, la rencontre, le lien, l'action collective.
- La plus-value personnelle/professionnelle.

#### Pourquoi être devenu bénévole ? :

- Pour être actif face à un sentiment d'urgence.
- Pour se sentir utile - faire quelque chose de concret.
- Par devoir moral - sentiment de responsabilité.
- Par amour de la nature - agir pour sa protection.
- Pour le contact humain.
- Par loisir.

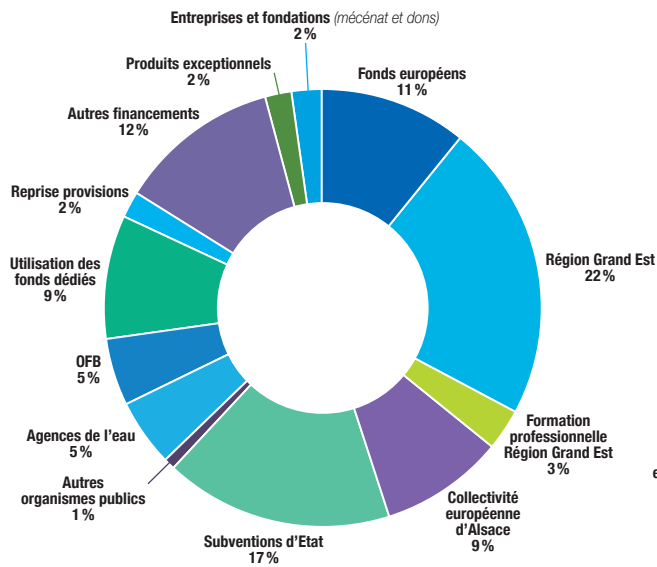
#### Les principaux freins à l'engagement (sans classement d'importance) :

- La situation du bénévole dans la société joue sur son engagement (travail, enfants, difficultés financière, isolement géographique...).
- L'état d'esprit de la société (individualisme, consommation d'activités).
- Les moyens des associations (manque de temps et d'argent pour animer la vie associative).
- La technicité des missions liées à la protection de la nature.

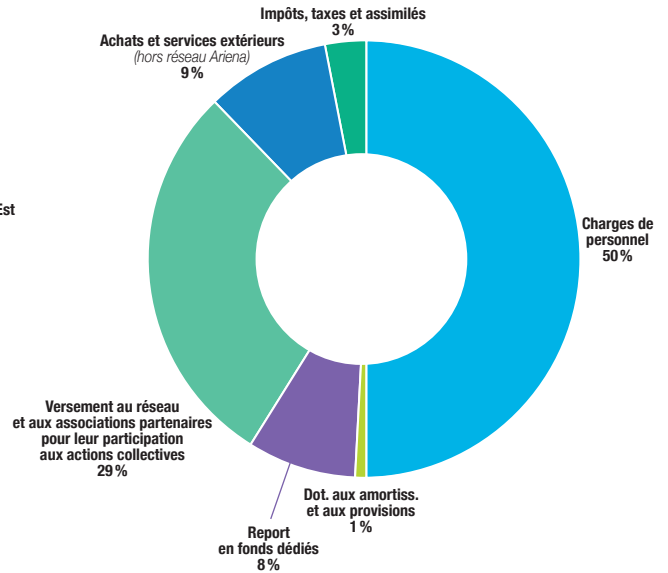


# BUDGET ET PARTENAIRES

## Répartition du budget 2024 de l'Ariena selon les financements



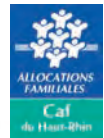
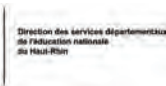
## Répartition des charges 2024 selon leur nature



Budget  
1,983 million €



Direction régionale  
de l'environnement,  
de l'aménagement  
et du logement



L'action de l'Ariena et de son réseau  
s'inscrit dans les objectifs  
du développement durable de l'ONU

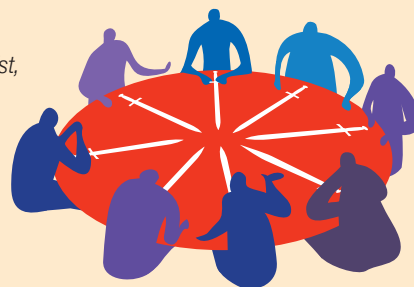


# Une culture forte du partenariat

L'Ariena et son réseau sont attachés aux valeurs et principes du partenariat avec leurs partenaires publics et privés qui favorisent la construction de programmes d'actions équilibrés et adaptés aux besoins des territoires. Le cadre juridique du conventionnement permet ainsi aux partenaires de partager des objectifs communs, de définir des actions pour atteindre ensemble ces objectifs et de les évaluer dans des perspectives d'engagement pluriannuel assurant la continuité et la cohérence de l'action publique et associative.

## Une politique coordonnée sur toute l'Alsace

Depuis 48 ans, l'Ariena regroupe les associations, les collectivités (*Région Grand Est, Départements puis Collectivité Européenne d'Alsace*), les services de l'État (*DREAL, Rectorat de l'Académie de Strasbourg, Délégation régionale académique à la jeunesse, à l'engagement et aux sports*) et des représentants du Césér Grand Est. Par leur soutien et leurs représentations dans le conseil d'administration, ils participent à l'efficacité associative. Ils soutiennent l'Ariena et à travers elle ses missions de tête de réseau, indispensables à une action coordonnée entre associations et pouvoirs publics.



## Partenariats locaux

Cette politique incarnée par l'Ariena permet au réseau Ariena de décliner des programmes de sensibilisation locaux sur toute l'Alsace et notamment à l'échelle des territoires des CINE mobilisant ainsi de nombreux partenaires publics ou privés : établissements scolaires, accueils périscolaires, communes, communautés de communes, PETR<sup>1</sup>, Eurodistricts, syndicats mixtes, entreprises, fondations, associations, etc.

## Trois réseaux pour le Grand Est

Aux côtés des deux autres têtes de réseau du Grand Est - le Graine Champagne-Ardenne et le réseau LorEEN - l'Ariena est engagée dans la mise en œuvre des politiques publiques d'ENE dans le Grand Est avec la Région et la DREAL mais également l'Agence de l'Eau Rhin-Meuse et l'ARS<sup>2</sup>. Différentes coopérations sont menées dans le domaine pédagogique (*cahiers pédagogiques, santé environnement, etc.*), le suivi des activités et le transfert d'expertises (*gestion, tableau de bord, etc.*). Sur le plan institutionnel, les trois réseaux ont une représentation commune auprès du Césér Grand Est et du Comité régional de la biodiversité Grand Est.



## ✕ Éduquer par-delà le Rhin

Depuis une douzaine d'années, l'Ariena et son réseau travaillent avec leurs homologues allemands à l'échelle du Rhin supérieur. En partenariat avec l'Ökologiestation Lahr, elle a créé et anime aujourd'hui le "Réseau Éducation Nature Rhin Supérieur" (*Netzwerk Umweltbildung am Oberrhein en allemand*) dont la vocation est d'encourager les professionnels à travailler ensemble, à découvrir les méthodes pédagogiques et la culture des voisins par de nombreux projets éducatifs partagés au niveau scolaire ou extra-scolaire. L'Ariena relaie ces travaux auprès de la Conférence du Rhin Supérieur et coopère avec les Eurodistricts du territoire.

## Des alliés associatifs

Membre du CRAJEP<sup>3</sup> et d'Alsace Mouvement Associatif, l'Ariena milite pour la reconnaissance et la défense du statut associatif ainsi que le développement d'actions favorisant l'adaptation des associations dans un contexte institutionnel en évolution. Aux côtés de France Alsace Active, elle aide ses membres et d'autres associations qui souhaitent faire évoluer leur projet associatif, leur gouvernance ou leurs activités. Elle est amenée à travailler avec des réseaux associatifs de l'éducation populaire ou d'autres domaines d'activités tels que l'UFCV<sup>4</sup>, les Céméa<sup>5</sup>, la Fédération des centres socioculturels du Bas-Rhin, la Fredon, Atmo Grand Est, l'ADT<sup>6</sup>, etc.



1 PETR : Pôle d'équilibre territorial et rural

2 ARS Agence régionale de santé

3 CRAJEP : Comité régional des associations de jeunesse et d'éducation populaire

4 UFCV : Union française des colonies de vacances

5 Céméa : Centres d'entraînement aux méthodes d'éducation active

6 ADT : Alsace Destination Tourisme



# LE RÉSEAU ARIENA

au 1<sup>er</sup> mai 2025



# ÉTAT DES LIEUX

## Ceux qui font vivre le réseau

### Les bénévoles impliqué-e-s...

De nombreux bénévoles sont impliqué-e-s dans de nombreuses activités des associations du réseau Ariena. En 2024 le bénévolat dans le réseau Ariena c'est :



12 839 adhérent-e-s

12 580 personnes physiques  
259 personnes morales

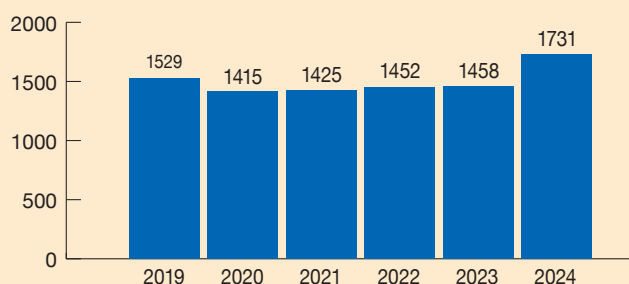
1 731  
bénévoles actifs



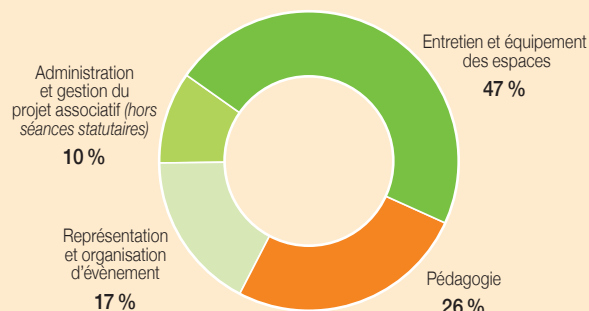
75 000 h  
de bénévolat réalisées

Les bénévoles sont une véritable force vive pour nos associations. Si ils-elles avaient dû être rémunéré-e-s à l'équivalent du SMIC (valeur au 31/12/2024), cela aurait coûté plus de 870 000 €, sans compter les charges sociales.

Évolution du nombre de bénévoles actifs depuis 2019



Part des actions réalisées par les bénévoles



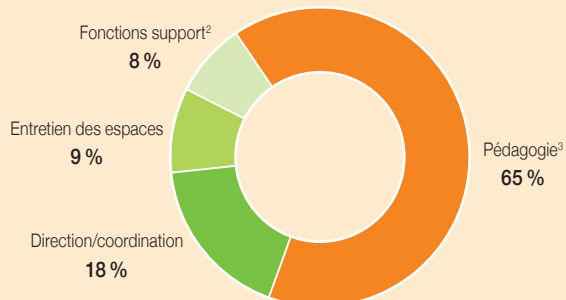
### ... Les professionnel-le-s salarié-e-s

Le réseau Ariena compte plus de 250 professionnel-le-s salarié-e-s dont les missions sont totalement ou partiellement dédiées à l'éducation à la nature, à l'environnement et au développement durable (ENEDD), soit un effectif d'un peu plus de 200 ETP<sup>1</sup> dédiés à l'ENEDD.



250 salarié-e-s  
> 200 ETP dédiés à l'ENEDD

Répartition des ETP dédiés à l'ENEDD



1 Équivalent temps plein

2 Secrétariat, comptabilité, communication

3 animateur-ice-s, chargé-e-s de mission spécifique...



# Un très fort impact territorial

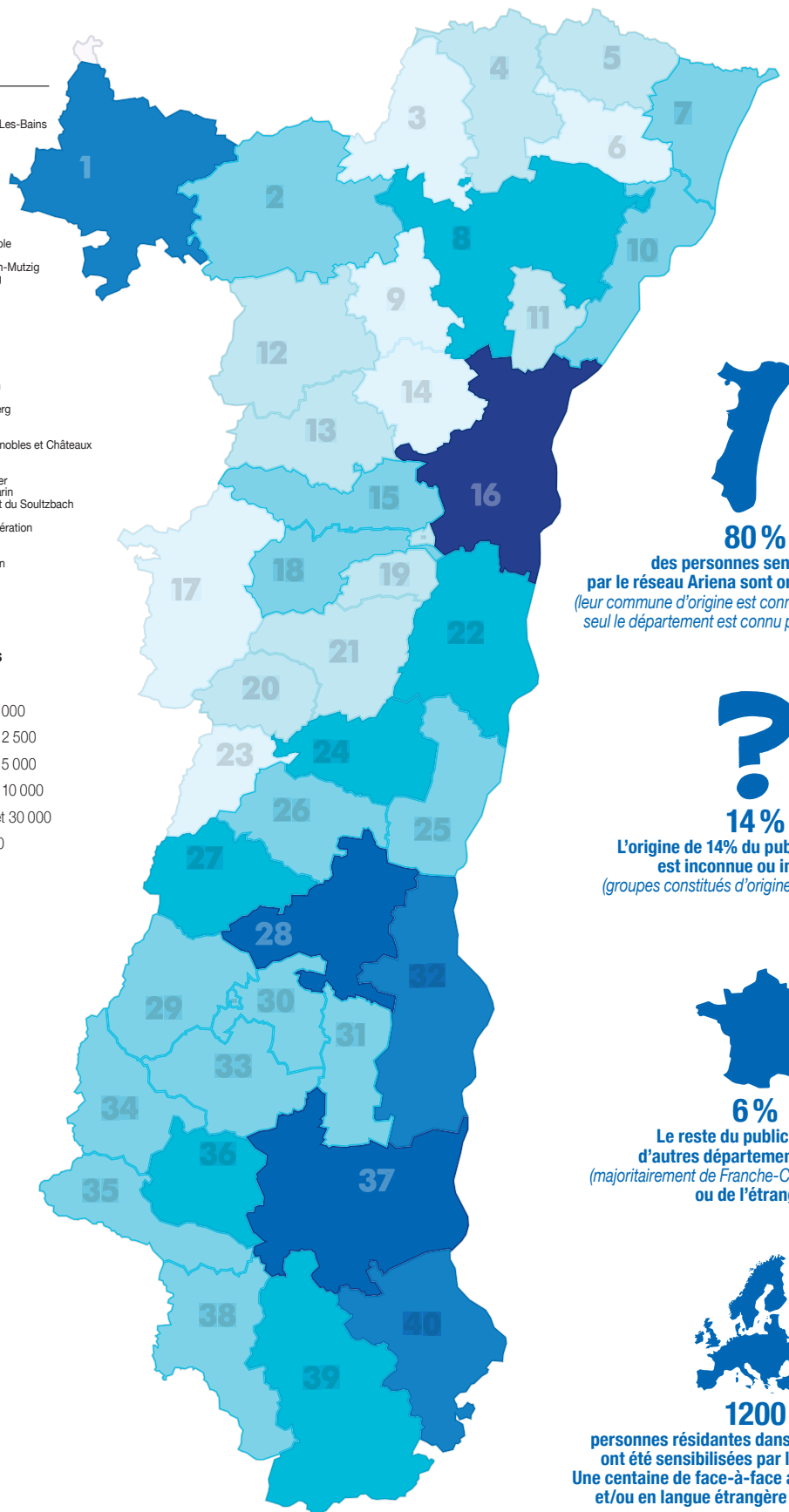
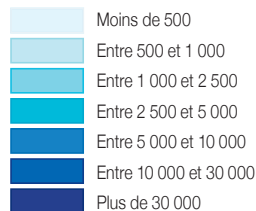
## Origine géographique des publics selon les EPCI

(Établissement public de coopération intercommunale)

### EPCI

- 1 CC de l'Alsace Bossue
- 2 CC de Hanau-la Petite Pierre
- 3 CC du Pays de Niederbronn-Les-Bains
- 4 CC Sauer-Pechelbronn
- 5 CC du Pays de Wissemborg
- 6 CC de l'Outre-Forêt
- 7 CC de la Plaine du Rhin
- 8 CA de Haguenau
- 9 CC du Pays de la Zorn
- 10 CC du Pays Rhénan
- 11 CC de la Basse Zorn
- 12 CC de Pays de Saverne
- 13 CC de la Mossig et du Vignoble
- 14 CC du Kochersberg
- 15 CC de la Région de Molsheim-Mutzig
- 16 Eurométropole de Strasbourg
- 17 CC de la Vallée de la Bruche
- 18 CC des Portes de Rosheim
- 19 CC du Pays de Sainte-Odile
- 20 CC de la Vallée de Villé
- 21 CC du Pays de Barr
- 22 CC du Canton d'Erstein
- 23 CC du Val d'Argent
- 24 CC de Sélestat
- 25 CC du Ried de Marckolsheim
- 26 CC du Pays de Ribeauvillé
- 27 CC de la Vallée de Kaysersberg
- 28 CA Colmar Agglomération
- 29 CC de la Vallée de Munster
- 30 CC du Pays de Rouffach, Vignobles et Châteaux
- 31 CC du Centre du Haut-Rhin
- 32 CC Pays Rhin - Brisach
- 33 CC de la Région de Guebwiller
- 34 CC de la Vallée de Saint-Amarin
- 35 CC de la Vallée de la Doller et du Soultzbach
- 36 CC de Thann-Cernay
- 37 CA Mulhouse Alsace Agglomération
- 38 CC Sud Alsace Largue
- 39 CC Sundgau
- 40 CA Saint-Louis Agglomération

### Nombre de personnes différentes sensibilisées



**80 %**

**des personnes sensibilisées par le réseau Ariena sont originaires d'Alsace**  
(leur commune d'origine est connue dans 90% des cas, seul le département est connu pour les 10% restant).



**14 %**

**L'origine de 14% du public sensibilisé est inconnue ou imprécise**  
(groupes constitués d'origine trop hétérogène).



**6 %**

**Le reste du public provient d'autres départements français**  
(majoritairement de Franche-Comté et de Lorraine) ou de l'étranger.



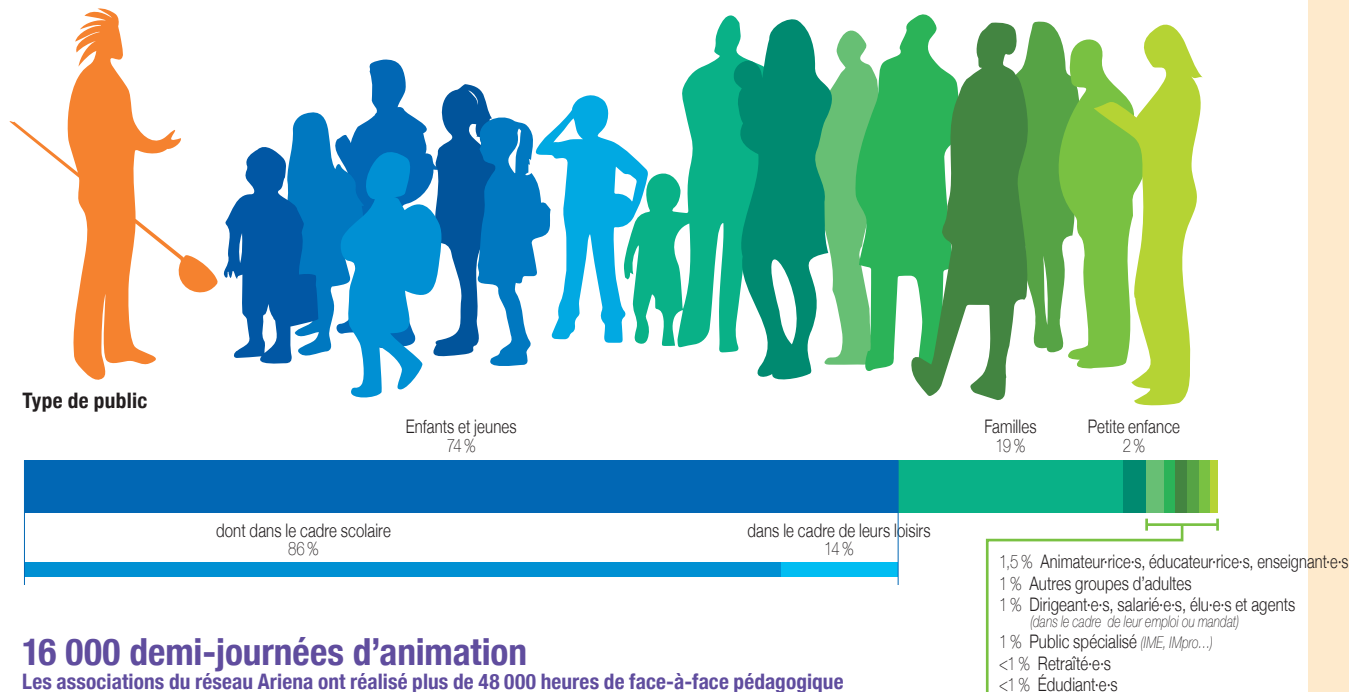
**1200**

**personnes résidentes dans un pays étranger ont été sensibilisées par le réseau Ariena.**  
Une centaine de face-à-face a eu lieu en bilingue et/ou en langue étrangère (allemand, anglais).

# Sensibiliser une diversité d'acteur·rice·s pour aujourd'hui et pour demain

## 170 000 personnes différentes sensibilisées en 2024 !

En 2024, les associations du réseau Ariena ont sensibilisé plus de 170 000 personnes différentes<sup>1</sup> lors d'actions pédagogiques animées (hors actions visites libres, maraudage et animations sur stand).



## 16 000 demi-journées d'animation

Les associations du réseau Ariena ont réalisé plus de 48 000 heures de face-à-face pédagogique ce qui représente l'équivalent de 16 000 demi-journées de 3 h d'animation.



60 %

des actions de sensibilisation ont lieu dans le cadre de projets de plusieurs séances



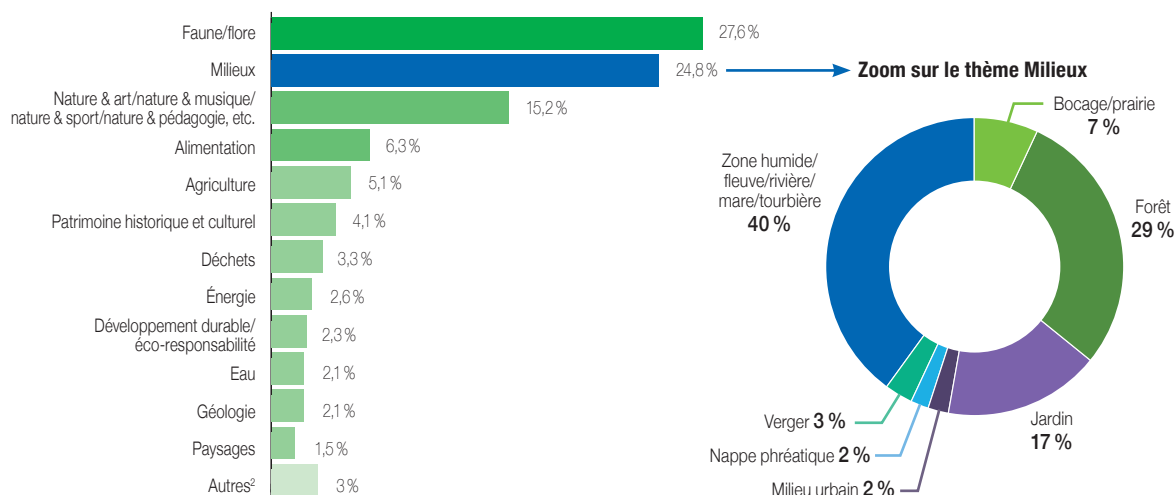
1/2

actions de sensibilisation se déroulent sur le site de l'association organisatrice

## Sensibiliser à la diversité des thèmes nature/environnement

Les associations du réseau Ariena mènent toutes des actions d'ENEDD, mais elles se distinguent par leur organisation, leurs domaines d'expertise et l'étendue de leur territoire d'intervention. Cette diversité constitue la force du réseau, lui assurant une couverture étendue tant sur le plan géographique que thématique.

### Répartition des thèmes abordés en proportion de la durée de face-à-face réalisée par les structures du réseau (hors animations sur stand, maraudage, visites libres)



<sup>1</sup> Une personne différente n'est décomptée qu'une seule fois dans l'année civile, même si elle participe à plusieurs animations avec le même groupe dans cette année.

<sup>2</sup> la catégorie "autres" comprend les thèmes suivants : santé (0,8 %), air (0,7 %), changement climatique (0,6 %), transport (0,3 %), astronomie/météo (0,3 %), consommation (0,2 %) et urbanisme/architecture (0,1 %).





# ACTIONS 2024



# COORDONNER ET ACCOMPAGNER LE RÉSEAU, DÉVELOPPER LES COOPÉRATIONS

L'animation et la coordination d'un réseau demandent une forte disponibilité, de l'écoute et l'organisation de rencontres régulières pour favoriser l'interconnaissance, se tenir informés des actualités, identifier et prendre en compte les besoins individuels ou collectifs des membres.

Ces accompagnements se font sur différents aspects techniques, pédagogiques, juridiques, administratifs, etc. Un travail de l'ombre indispensable à l'équilibre du modèle social et économique des membres mais aussi à l'émergence de projets individuels et collectifs nouveaux.

Les modes de coopération se construisent et s'animent dans le réseau Ariena et avec tous nos partenaires en veillant à prendre en compte la pluralité associative et les valeurs de l'intérêt général.

## CAP 2030

Une nouvelle feuille de route pour l'éducation à la nature et à l'environnement en Alsace



La dynamique collective a été marquée en 2024 par le nouveau projet associatif "Cap 2030" et notamment par une journée réseau le 24 janvier 2024 aux Synergies à Muttersholtz qui a permis de partager et discuter avec les associations et structures membres des enjeux et des thématiques prioritaires.

Cette démarche a fait l'objet de plusieurs points de validation statutaire en Conseils d'administration et en Commission Prospective de l'Ariena.

Engagée en 2023, elle a été validée par l'Assemblée générale du 24 juin 2024.

- 70 participant-e-s :  
- 16 administrateur-ice-s et 38 salarié-e-s des associations membres du réseau Ariena  
- 16 salarié-e-s de l'équipe de l'Ariena  
- 19 structures membres du réseau Ariena différentes dont 18 associations, 9 CINE, 2 structures éducatives de collectivités

## Accompagner les évolutions économiques, sociales, administratives

Par un soutien et une aide à la gestion comptable et financière (*maîtrise des outils comptables et budgétaires, analyse financière et développement de l'analytique, évolution de la stratégie économique*). Par un appui à la gestion des ressources humaines, au suivi droit du travail et dispositions conventionnelles mais aussi sur diverses problématiques juridiques, fiscales, technologiques... Afin de répondre aux besoins de planification et de suivi organisationnel, administratif et financier identifiés ces dernières années, un projet de mise en place d'un ERP/PGI<sup>1</sup> mutualisé et adapté aux besoins et activités spécifiques des associations d'ENEDD a également été conduit au cours de l'année 2024. Des plateformes ERP "Dolibarr" ont ainsi été mises en place pour les structures CINE ainsi que pour l'Ariena.

## Accueillir des volontaires en service civique dans nos associations

L'Ariena porte un agrément collectif pour le réseau pour 3 années qui a été renouvelé pour la période 2025-2027. Au-delà des démarches administratives, l'Ariena informe, conseille et guide ses membres dans ce dispositif. Au total, 38 missions ont été pourvues en 2024.

L'Ariena coordonne le dispositif "Volont'Air" qui vise à soutenir les volontaires et leurs missions en milieu rural par une aide financière, à l'hébergement, au transport et à l'accès à l'offre culturelle. Parmi les 17 structures membres de l'Ariena qui accueillent des jeunes en Service civique, 8 d'entre elles sont implantées dans des territoires ruraux. Ce sont 18 volontaires qui ont pu bénéficier de ce coup de pouce.

<sup>1</sup> ERP/PGI Enterprise resource planning / Progiciel de gestion intégré





# FORMER ET PROFESSIONNALISER

**ACCOMPAGNER L'ÉVOLUTION DE NOS MÉTIERS, RÉPONDRE AUX NOUVEAUX BESOINS DE LA SOCIÉTÉ ET DE NOMBREUX PROFESSIONNELS**

L'Ariena considère la formation comme un levier essentiel au service de l'éducation à la nature et à l'environnement. Organisme de formation, certifiée Qualiopi, elle propose des formations professionnelles éligibles aux financements publics. Elle forme les professionnel-le-s aux métiers de l'animation et de la coordination et aux développements de leurs compétences permettant au réseau Ariena et aux structures de s'appuyer sur des professionnel-le-s diplômé-e-s, qualifié-e-s formé-e-s en continu pour mettre en œuvre des projets d'éducation à la nature et à l'environnement. Elle déploie des formations sur mesure qui répondent aux besoins et enjeux des professionnel-le-s de tous secteurs. Elle conçoit, développe et propose une diversité de formations, en s'appuyant sur l'expertise de son équipe, la richesse de son réseau et la collaboration de ses partenaires.

## Formations continues



Pour et avec le réseau, l'Ariena développe un catalogue de formations continues destinées aux acteurs de l'éducation à la nature et à l'environnement et aux citoyens mobilisés (animateur-ice-s, coordinateur-ice-s, enseignant-e-s, technicien-ne-s...).

Les formations sont conçues à partir des besoins exprimés au sein de notre réseau, puis mises en œuvre par des praticien-ne-s diplômé-e-s issu-e-s du réseau ainsi que par des intervenant-e-s professionnel-le-s extérieur-e-s.

**En 2024, 12 formations autour de trois axes (savoirs techniques et naturalistes, savoirs pédagogiques, posture en animation) ont été proposées et 66 participant-e-s y ont pris part.**

### **Formation annuelle des animateur-ice-s du réseau Ariena Quelles postures en éducation à la nature et à l'environnement ?**

La formation a eu lieu les 25 et 26 janvier 2024 à la Maison de la Nature du Ried et de l'Alsace Centrale.

Ce temps fédérateur pour notre réseau permet à chaque animateur-ice-s de développer de nouvelles compétences, d'échanger entre pair, de partager ses savoirs-faire et outils développés sur la thématique et de construire.

Cette formation est le fruit d'un travail d'ingénierie assuré l'Ariena pour et avec le réseau. Elle s'appuie sur la définition d'un besoin commun identifié auprès de l'ensemble des membres du réseau et d'un travail de mobilisation d'intervenant-e-s issu-e-s tant du réseau que de l'extérieur, permettant ainsi de croiser et valoriser les savoirs de chacun-e.

**En 2024, 80 participant-e-s représentant 16 associations du réseau ont pris part à cette formation.**

### **Formation des CINE "Démarches participatives d'accompagnement de projets multi-acteurs – Module 2"**

Cette formation-action interne à notre réseau a pour but de répondre aux enjeux d'un projet CINE sur un territoire. Elle doit permettre d'affirmer le rôle d'accompagnement des CINE sur les sujets "de transition écologique" menés sur leur territoire. Elle a permis d'engager les participants sur une réflexion à plus long terme au travers de rencontres et d'un accompagnement spécifique en situation pour les aider à préparer le cadre de leurs interventions, concevoir leurs outils, analyser et prendre du recul sur le projet. Cette première expérimentation de la formation nous permet d'envisager sa diffusion à plus grande échelle auprès de l'ensemble de notre réseau.

**En 2024, 12 participant-e-s représentant 6 structures membres ont pris part à la formation.**

# Formations sur mesure

Sollicitée par différents partenaires publics et privés, l'Ariena coordonne différentes formations à destination des équipes de professionnel-le-s.

En s'appuyant sur les compétences internes et de son réseau, l'Ariena propose un programme personnalisé répondant ainsi aux besoins exprimés de la structure. Elle propose en fonction des situations, des formations en sein de la structure demandeuse, dans des espaces naturels en proximité ou encore des espaces gérés par les membres du réseau.

**En 2024, 18 formations ont été coordonnées par l'Ariena et son réseau et ont permis à 191 professionnel-le-s (animateur-ric-e-s, coordinateur-ric-e-s, agents de la Brigade Verte, éducateur-ric-e-s...) de développer leurs compétences naturalistes, scientifiques, techniques et ou pédagogiques.**



## Formation à destination d'un groupe d'agriculteur-ric-e-s

L'Ariena intervient dans le cadre de la formation "Savoir vert" de la Chambre d'agriculture d'Alsace autour de l'accompagnement à la construction pédagogique et l'animation d'un scénario de visite de l'exploitation des participant-e-s.

**En 2024, 6 agriculteur-ric-e-s ont bénéficié de cette formation.**

## Formation à destination des agents de la Brigade Verte

À la demande de la Brigade Verte, l'Ariena propose un programme de formation pour acquérir les bases de l'écologie en s'appuyant sur les potentialités du terrain, les compétences des structures du réseau Ariena et les outils pédagogiques existants.

**En 2024, 13 agents ont participé à la formation.**



## Formation à destination des équipes de l'ALEF

L'ALEF, gestionnaire de plusieurs accueils de loisirs du Bas-Rhin, souhaite encourager ses équipes pédagogiques à proposer aux enfants davantage de moments

au contact de la nature sur les temps périscolaires. Depuis 2021, l'Ariena et son réseau développent un programme de formation ambitieux aux côtés de l'ALEF.

## Formation à destination des directeurs

Cette formation menée 7 fois entre 2023 et 2024 par nos membres sur les territoires de l'ALEF a permis à chaque participant-e de développer ses compétences pour faciliter la mise en oeuvre de sorties régulières dans la nature avec les enfants accueillis.

**En 2024, 6 formations ont été proposées à 74 directeur-ric-e-s ou coordinateur-ric-e-s.**

## Formation à destination d'une équipe d'un multi-accueil

Cette formation propose, durant 3 temps de formation au cours de l'année de développer une dynamique d'équipe, autour de la thématique nature et de s'approprier des méthodes et techniques d'animation propres à l'éducation à la nature et à l'environnement afin de faciliter le développement d'activités nature au sein de son accueil.

**En 2024, le multi-accueil de Barr a bénéficié de la formation, soit 13 professionnel-le-s.**

## Formation à destination des animateur-ric-e-s

Cette formation permet aux animateur-ric-e-s de prendre conscience de l'intérêt pédagogique de sortir régulièrement dans la nature avec les enfants et de s'appuyer sur des outils et leviers pour animer ces sorties.

**En 2024, 10 animateur-ric-e-s ont pris part à la formation.**

## Formation à destination des équipes des ACEM

Les formations sont proposées sur l'ensemble du territoire alsacien avec comme questionnement principal : comment sortir dans la nature avec son groupe d'enfants ? Les thématiques abordées sont les suivantes :

- Comment sortir dans la nature avec son groupe d'enfants.
- Appliquer la pédagogie du dehors dans sa structure.
- Animer au bord de la rivière.
- Animer dans la nature par les 5 sens avec les 3/6 ans.

**6 formations ont été proposées à 72 animateur-ric-e-s et coordinateur-ric-e-s des accueils de loisirs.**

## Formation à destination du réseau ENE Strasbourg

Cette formation a pour but d'outiller les animateur-ric-e-s des associations du réseau SINE et de mettre en perspective

les différentes étapes de mise en place de l'éducation à la nature et à l'environnement, d'en identifier les freins et les leviers et enfin de déterminer comment mettre en application concrète les grandes étapes de cette pédagogie

**En 2024, 6 participant-e-s ont bénéficié de cette formation.**

## Former 500 élu-e-s, 500 professionnel-le-s et 1000 étudiant-e-s

Dans le cadre du programme Life porté par la Région Grand Est et soutenu par la Commission Européenne et de nombreux partenaires (*Dreal, OFB, Agences de l'Eau, etc.*) sur la période 2021-2031, l'Ariena a la responsabilité de l'élaboration du programme de formation sur la biodiversité.

**En 2024, nous avons finalisé le module à destination des élu-e-s et entamé une démarche vers les professionnel-le-s du monde agricole.**

# Formations diplômantes et qualifiantes

## Former les professionnel-le-s de l'animation nature-environnement

**Diplôme BPJEPS spécialité "Éducation à l'environnement vers un développement durable"**

**Promotion 2024 :**

- 18 stagiaires âgé-e-s de 19 à 56 ans dont 3 salarié-e-s, 6 demandeur-euse-s d'emploi, 8 apprenti-e-s.
- 5 stagiaires en alternance dans une structure du réseau Ariena et 13 dans des structures d'animation (*Volerie des aigles, CSC, espaces jeunesse, MJC, médiathèque...*).

**DEJEPS spécialité "animation socio-éducative et culturelle, mention : animateur de territoire, de projets et de réseaux" co-organisée avec l'UFCV**

**Promotion 2022-2024 :**

- 8 stagiaires : 3 apprenti-e-s, 5 salarié-e-s
- 2 stagiaires en alternance dans notre réseau, 5 dans des structures d'animation (*périscolaire, CSC*) et 1 dans une structure privée à caractère touristique.

## Accompagner des démarches de VAE (Validation des Acquis par l'Expérience)

**En 2024, 3 personnes ont été accompagnées :**

- 1 personne a déposé son dossier pour le jury de décembre à la DRAJES,
- 2 personnes sont en cours d'écriture de leur dossier.





# PROMOUVOIR ET REPRÉSENTER LE RÉSEAU ARIENA ET L'ÉDUCATION À LA NATURE ET À L'ENVIRONNEMENT

## DÉFENDRE LES VALEURS ASSOCIATIVES D'ENE, DÉVELOPPER LES PARTENARIATS, OUVRIR DE NOUVEAUX CHAMPS D'ACTIONS

L'Ariena prend part à de nombreuses instances publiques et associatives dans lesquelles elle représente ses membres. Sa participation favorise les liens avec les partenaires, l'émergence de projets pour les membres du réseau et la prise en compte de l'éducation à la nature et à l'environnement dans les politiques publiques. En fonction des enjeux, la participation de l'Ariena concerne l'échelle territoriale de l'Alsace, du Grand Est, du territoire national.

## Contribuer aux évolutions de la formation et de la professionnalisation des associations du réseau Ariena



### CFA FORM'AS

Centre de Formation d'Apprentis des métiers de l'Animation et du Sport sur le Grand Est. Il s'agit d'un CFA "hors murs" qui délègue, par convention, la mise en œuvre de plusieurs formations en alternance à des Unités de formation par apprentissage (UFA) spécialisées dans le domaine de l'animation et du sport.

L'Ariena fait partie des UFA ou organismes de formation certifiés. Elle participe à ce titre au Conseil de perfectionnement qui décide de la mise en œuvre, de l'adaptation et du développement des formations en son sein, en concertation avec les repré-

sentants des employeurs, des organismes de formation et des branches professionnelles et après consultation des institutions partenaires compétentes.



### France Active Alsace

Appuie, conseille et accompagne les entrepreneurs de l'Économie Sociale et Solidaire dans le cadre de financements ou du Dispositif Local d'Accompagnement (DLA)<sup>1</sup>. Fait partie de France Active (tête de réseau nationale). L'Ariena contribue et participe aux comités DLA 67 et 68.



### Comités FDVA<sup>2</sup> 67 et 68

Contribuent au fonctionnement ou aux projets innovants des associations, tous secteurs confondus.

L'Ariena représente Alsace Mouvement Associatif dans les deux Collèges départementaux consultatifs ainsi que dans le Collège régional.

<sup>1</sup> DLA : Dispositif Local d'Accompagnement qui permet aux associations employeuses, structures d'insertion par l'activité économique et autres entreprises d'utilité sociale de bénéficier d'accompagnements sur mesure afin de développer leurs activités, de les aider à se consolider et à créer ou pérenniser des emplois.

<sup>2</sup> FDVA : Fonds pour le développement de la vie associative.

# Défendre et promouvoir les enjeux d'éducation à la nature et à l'environnement



## Céser Grand Est

Le Conseil économique social et environnemental Grand Est regroupe des représentants de la société civile issus de tous milieux et de toutes convictions réunis pour débattre et porter ensemble réflexion, avis stratégiques et propositions sur les enjeux majeurs de la région Grand-Est dont l'environnement et l'éducation.

L'Ariena est représentée au CESER depuis 2024 par LorEEN (réseau lorrain d'EEDD), représentation tournante pour le compte des 3 réseaux d'ENEDD du Grand Est.



Direction régionale de l'environnement, de l'aménagement et du logement

## Comité régional de la biodiversité

Instance régionale de gouvernance de la biodiversité en charge de l'élaboration de la Stratégie Régionale de la Biodiversité et du Schéma Régional d'Aménagement, de Développement Durable et d'Égalité des Territoires (SRADDET). Instance sociétale, il n'a pas vocation à rendre des avis scientifiques, mais permet à l'ensemble des acteurs régionaux de s'exprimer sur les politiques en faveur de la biodiversité.

L'Ariena est représentée au comité avec les 2 autres réseaux d'ENEDD du Grand Est.



## Comités de pilotage Natura 2000/ Comités de réserves naturelles

Rassemblent les acteurs et usagers territoriaux concernés (agriculteurs, collectivités, associations, chasseurs, pêcheurs, etc.) afin de définir des orientations et des actions en matière de gestion.

L'Ariena représente le réseau et les enjeux de la sensibilisation et l'éducation à la nature dans ces comités. Cette représentation du réseau Ariena est selon le cas assurée par le CINE territorialement référent.



## Plan Rhin Vivant

Mobilise l'État (Dreal), l'Office français de la biodiversité, la Région Grand Est, l'agence de l'eau Rhin-Meuse, de nombreuses associations, collectivités, acteurs économiques et gestionnaires d'espaces naturels qui agissent pour restaurer les fonctionnalités écologiques du fleuve et rendre le territoire plus attractif et plus résilient face au changement climatique.

Signataire de la charte d'adhésion, l'Ariena contribue à l'inventaire et au déploiement des actions pédagogiques diverses réalisées autour du Rhin par son réseau.



## Collectif Français pour l'Éducation à l'Environnement et au Développement Durable

Représentation des réseaux et des acteurs de l'EEDD ; valorisation et promotion de l'EEDD ; développement de l'EEDD, mobilisation du collectif.

L'Ariena y représente les 3 têtes de réseaux Grand Est. Elle est membre du bureau et assure la vice-présidence chargée des ressources humaines. Un directeur a été recruté en 2024 et une chargée de mission est recrutée en 2025. Les chantiers engagés en 2024 portent sur la formation professionnelle, la reconnaissance des métiers de l'ENE, le développement de partenariats nationaux avec les ministères, l'OFB, etc.

Défendre les valeurs et l'engagement associatif d'éducation populaire



## Alsace Mouvement Associatif

Coordonne les actions associatives tous champs thématiques confondus, assure une plus grande lisibilité des associations et de leur rôle social auprès de la société civile et des partenaires publics. Représente localement le Mouvement associatif (tête de réseau nationale).

L'Ariena est membre du Bureau.



## CRAJEP' Alsace et CRAJEP Grand Est

Coordonne et représente les associations de jeunesse et d'éducation populaire en Alsace (25 grands réseaux associatifs et fédératifs) et dans le Grand Est (le CRAJEP Alsace, CRAJEP Champagne Ardenne et CRAJEP Lorraine). Représente localement le CNAJEP (tête de réseau nationale).

L'Ariena est membre du Conseil d'administration des deux CRAJEP.





# AGIR COLLECTIVEMENT POUR TOUS LES PUBLICS

## DÉVELOPPER DES PARTENARIATS PÉDAGOGIQUES, INNOVER ET RÉPONDRE AUX ENJEUX SOCIÉTAUX

L'Ariena impulse et anime avec son réseau des programmes pédagogiques collectifs qui répondent à des enjeux de sensibilisation identifiés par les membres du réseau, les partenaires publics et les acteurs locaux. Construits en s'appuyant sur les compétences et l'expérience des associations, ces dispositifs proposent un cadre technique solide pour favoriser les projets longs à destination de nombreux publics.

La coordination des moyens (*financiers, techniques et pédagogiques*) avec le réseau et les partenaires publics et privés permet un déploiement qualitatif des actions et la montée en compétences de l'ensemble des porteurs de projet, sur tous les territoires d'intervention du réseau Ariena.

## Mobiliser le grand public et les acteurs économiques sur les enjeux de la biodiversité et d'eau

### La nappe phréatique du Rhin supérieur

À l'aube de son 17<sup>e</sup> anniversaire, l'exposition "nappe phréatique du Rhin supérieur" rencontre encore de nombreux publics pour les sensibiliser à la préservation de l'eau souterraine, à travers les maquettes et autres supports d'une exposition, lors d'une visite guidée par un-e animateur-riche. Chaque année, l'Ariena réunit les animateur-trices de l'exposition pour leur permettre de bénéficier d'informations actualisées sur l'eau. En 2024, les interventions ont permis de dresser un panorama des principaux acteurs autour de l'eau et du rôle des associations de protection de la nature, de découvrir des exemples locaux de tensions exercées sur la ressource. Une réflexion est engagée pour faire évoluer cette exposition dans un contexte climatique nécessitant d'accroître la sensibilisation et la mobilisation de tous.

#### En 2024 :

- 758 personnes touchées : élu-e-s, agents, professionnel-le-s, scolaires
- 76 visites réalisées avec un-e animateur-riche du réseau
- 32 semaines d'exposition réparties sur 4 sites d'accueil (Village-Neuf, Colmar, Mothorn, Strasbourg).



### Espaces Naturels Sensibles

Rendre visibles les espaces naturels sensibles (ENS), c'est accompagner des projets fédérateurs mobilisant notre réseau autour des enjeux liés aux ENS, en impliquant activement les publics scolaires et familiaux. C'est également assurer une communication claire et accessible sur les actions menées pour leur découverte et leur préservation, en s'appuyant sur une diversité de supports, avec une attention particulière portée aux outils numériques (*site internet, réseaux sociaux, etc.*).

L'Ariena assure la coordination de ces actions, en lien avec son réseau, afin de renforcer la visibilité, la compréhension et la préservation des espaces naturels sensibles d'Alsace.

### Entreprises et biodiversité

L'Ariena participe au COPIL d'animation et de sélection des dossiers de l'AMI "entreprises et biodiversité" ainsi qu'à l'accompagnement du réseau et des entreprises dans cette démarche.

Dans le cadre d'un partenariat avec la CCI<sup>1</sup> d'Alsace, l'Ariena a finalisé et diffusé en 2024 un panneau sur les enjeux "eau et biodiversité" à destination des entreprises.

Le thème central de ce travail est "EAU : les entreprises du Grand Est s'engagent !". L'Ariena est aussi co-organisatrice avec l'AERM et la CCI Alsace de rendez-vous avec des entreprises pour découvrir des actions en faveur de la biodiversité et l'eau via le réseau Ariena.

### PRA Lynx boréal - 2020-2029

En lien avec le PNR des Vosges du Nord, structure pilote du PRA Lynx, l'Ariena coordonne et anime un groupe d'experts qui conçoit une malle pédagogique et qui regroupe les associations : les Piverts, la Maison de la nature Bruche-Piémont, la Maison de l'Eau et de la Rivière, Etc'terra. Ce groupe poursuit le travail initié en 2023. En lien avec le PNR des Vosges du Nord, la DREAL et le Commissariat au Massif des Vosges, une phase de recherche de financement se finalise et permettra de concrétiser l'outil et d'entrer dans la procédure de tests pédagogiques et territoriaux prévus en fin d'année scolaire 2025-2026.

<sup>1</sup> CCI : Chambre de commerce et d'industrie

# Les dispositifs scolaires, périscolaires et extrascolaires



## Les cahiers d'ariena

Le cahier d'ariena n°17 Le défi Climatic-tac est aujourd'hui diffusé sur tout le territoire Grand Est.

L'année 2024 est aussi consacrée aux premières étapes de conception du cahier n°18. La thématique porte sur les liens essentiels qui existent entre les espèces vivantes ; entre les humains, les non-humains et leurs milieux de vie. Ces cahiers pédagogiques scolaires sont réalisés avec le soutien de la Région Grand Est, l'éducation Nationale, l'Agence de l'eau Rhin-Meuse et mobilisent les expertises pédagogiques des 3 réseaux EEDD du Grand Est (LorEEN, Graine Champagne Ardenne, Ariena).



## Klasse, La Nature

L'Ariena et le réseau développent depuis les années 2010 des actions transfrontalières sous différentes formes. Un groupe de travail s'est dernièrement réuni pour étudier l'amplification de la dynamique, avec l'ensemble des partenaires de la coopération transfrontalière. Pendant cette transition, le dispositif scolaire "Klasse, la nature" se maintient et permet d'accompagner des classes en France et en Allemagne autour de l'éducation à nature et à l'environnement.

**En 2023/2024 :**

- 4 classes (2 françaises et 2 allemandes) ont été accompagnées cette année.



## Protéger l'environnement, j'adhère !

Ce dispositif de référence en Alsace propose d'accompagner des enseignant-e-s à la mise en œuvre de leur projet de sensibilisation à la nature et à l'environnement. Celui-ci vise à impliquer les élèves, à les inciter à prendre des initiatives sur la base de leurs interrogations et de leurs idées en mettant en œuvre une action concrète pour l'environnement

qui contribuera à améliorer et protéger leur cadre de vie. Coordonné par l'Ariena et animé avec son réseau, il réunit des partenaires publics et privés qui partagent le même intérêt pour l'environnement et la volonté de développer et promouvoir une éducation à l'environnement de qualité, basée sur l'expérimentation de terrain.

**En 2023/2024 :**

- 39 projets soutenus (14 projets maternelles, 20 projets élémentaires et 5 projets collèges)  
- 519 heures d'animation menées par 16 associations membres  
- 898 élèves engagés.



## LIFE Biodiv'Est "Eau et biodiversité"

Cette action permet aux élèves de suivre une démarche pédagogique longue et engageante de 10 demi-journées de face-à-face pédagogique. Autour de l'eau et de la biodiversité, animateur-ice nature et enseignant-e mettent en œuvre une pédagogie de projets où les élèves pourront s'approprier le projet et être acteurs de son évolution au fur et à mesure des séances.

L'Ariena est engagée avec la Région et de nombreux partenaires dans le projet LIFE Biodiv'Est et responsable de la mise en œuvre de l'action E04 "sensibilisation des classes de primaires, collèges et lycée du Grand Est à la biodiversité". Elle coopère avec les deux autres têtes de réseau de la région Grand Est (GRAINE Champagne-Ardenne et LorEEN).

**En 2023/2024 :**

- 43 projets sur le Grand Est, dont 14 en Alsace  
- 961 élèves sensibilisés de la maternelle au lycée, dont 260 en Alsace.



## Accompagner à l'école du dehors

L'action permet d'une part à des enseignant-e-s de participer à des groupes d'échanges animés par des animateur-ice-s nature du territoire dans le but de soutenir, accompagner et réunir celles et ceux qui souhaitent se lancer ou développer leur pratique de l'école du dehors.

D'autre part, un groupe de travail re-

groupant des structures du réseau Ariena consiste à mutualiser leur expérience d'animation des groupes d'enseignants, à développer les compétences du réseau à ce sujet, ainsi qu'à créer des outils pour faciliter la mise en œuvre et le déploiement d'actions d'accompagnement d'école du dehors sur les différents territoires.

**En 2024/2025 :**

- 10 associations engagées  
- 150 enseignant-e-s sensibilisé-e-s  
- 8 groupes d'enseignant-e-s  
- 30 demi-journées d'animation.



## Grandir dehors (périscolaire)

Le dispositif vise à emmener régulièrement dehors les enfants accueillis en structure périscolaire pour découvrir leur environnement et se construire au contact de la nature en bénéficiant d'apprentissages individuels et collectifs (autonomie, coopération, motricité, confiance en soi, etc.). Les accueils périscolaires sont accompagnés par un-e animateur-ice nature donnant aux équipes des accueils des clés pour poursuivre la démarche en autonomie. Parallèlement à l'accompagnement sur l'année, plusieurs temps collectifs sont organisés et animés par l'Ariena, regroupant périscolaires participants et associations accompagnatrices.

**En 2024/2025 :**

- 22 accueils périscolaires accompagnés par 12 associations membres  
- 391 enfants sensibilisés  
- 112 professionnel-le-s accompagné-e-s



## Quartier libre pour la nature

Ce dispositif vise à favoriser et accompagner le développement de partenariats entre les associations dédiées à l'éducation à la nature et à l'environnement et les acteurs spécialisés dans l'animation à destination des habitants des quartiers d'habitat social. Il s'agit de mettre en synergie leurs expériences et compétences respectives. La DREAL Grand Est et les CAF sont engagées dans ce dispositif.

**En 2024 :**

- 5 projets soutenus et accompagnés par 5 associations membres.



# Santé-environnement : tous-tes concerné.e.s !



## Synapse<sup>1</sup>

Dans cette année de mise en place du PRSE4<sup>2</sup>, l'objectif général du réseau Synapse est resté tourné vers le développement d'un réseau de professionnel-le-s du Grand Est en Éducation et Promotion de la Santé Environnement (EPSE) afin de partager, mutualiser, renforcer les connaissances et améliorer la qualité et la visibilité des actions d'EPSE.

Ce projet est soutenu par l'ARS Grand Est, la DREAL Grand Est et la Région Grand Est. Il est coo-animé par les réseaux d'éducation à l'environnement d'Alsace, Lorraine et Champagne Ardenne respectivement l'Ariena, LorEEN et le Graine Champagne Ardenne.

L'Ariena anime la plateforme en ligne SYNAPSE et a pu mettre en œuvre avec le soutien de ses partenaires, différents temps forts pour la communauté Santé-Environnement en Grand Est.

### En 2023/2024 :

- 310 membres inscrits et une grande diversité d'acteur-ice-s (éducateur-trice-s à l'environnement, infirmier-ère-s scolaires, médecins, enseignant-e-s, professionnel-le-s de santé, chercheur-euse-s, acteur-ice-s sociales, chargé-e-s de mission de collectivités et des services de l'État, élu-e-s.).

## Développement d'une formation socle en Santé-Environnement

L'année 2024 a également été consacrée à animer un groupe de travail multi partenarial pour développer une formation socle en santé-environnement dans le Grand Est. Les intentions posées dans le cadre de ce travail ont permis à l'Ariena d'effectuer un travail d'ingénierie et de développer dans un premier temps avec le Graine Champagne-Ardenne une première action de formation qui devrait voir le jour sur le territoire champardennais en 2025 avec la coopération de l'association "Promotion Santé". Un premier essaimage est prévu en Alsace en fin d'année 2025.

## Forum Grand-Est

L'ADEPPA<sup>3</sup> a accueilli durant deux jours, les 19 et 20 février 2024, le forum SYNAPSE. Celui-ci a permis aux professionnel-le-s de participer à un temps d'interconnaissance, à différents ateliers aux thématiques diverses (*immersion nature, médiation animale, petite*

*enfance, alimentation, sport-santé, qualité de l'air, environnement et cadre de vie, zoonoses et espèces envahissantes, eau, concept de santé environnement, démarche de mobilisation citoyenne*), sans omettre des temps conviviaux nécessaires aux dynamiques de réseau et un apéro des territoires ou encore le spectacle "le Voyage d'Edgar". Ce forum nous a permis d'identifier les besoins de poursuivre les échanges et d'approfondir certaines thématiques à l'échelle du Grand Est (*petite enfance, urbanisme favorable à la santé, mobilités favorables à la santé*).



- 127 participants  
- 25 ateliers proposés  
- 27 structures engagées dans l'animation des journées.

## Journée territoriale

### "Renaturation des espaces extérieurs des lieux éducatifs"

Les questions d'urbanisme favorable à la santé — pour des villes plus vivantes, végétalisées et résilientes face aux îlots de chaleur — sont régulièrement soulevées par les professionnel-le-s du réseau Synapse, notamment à travers la thématique de la renaturation des cours de lieux éducatifs. Parallèlement, un groupe de travail réunissant plusieurs associations du réseau Ariena s'est constitué autour des enjeux croisés d'éducation et de santé-environnement.

C'est de la convergence de ces réflexions qu'est née l'idée d'organiser une journée territoriale spécifiquement dédiée aux élu-e-s et agents des collectivités. Accueillie au lycée Schwilgué de Sélestat, le mercredi 27 mars 2024, cette rencontre a permis aux participant-e-s d'explorer leurs propres relations aux cours d'école,

d'identifier les enjeux liés à la renaturation et de s'enrichir de retours d'expériences de collectivités accompagnées par les membres du réseau.

L'intervention de l'Agence de l'eau Rhin-Meuse a notamment mis en lumière le dispositif "Cours d'école, bulle nature", tandis qu'une plaquette co-réalisée pour l'occasion par l'Ariena et son réseau a été diffusée lors du forum.



- 77 participant-e-s  
- 3 retours d'expériences partagés  
- 1 dispositif de soutien présenté

### "Sortir avec les 0-3 ans, c'est possible"

La thématique retenue pour cette nouvelle journée territoriale prend appui sur la dynamique du groupe de travail petite enfance et lien avec la nature animée par l'Ariena.

Accueillie et préparée avec le Moulin Nature, le 21 novembre 2024, elle a permis à plusieurs professionnel-le-s de la petite enfance de se rencontrer et a permis d'échanger sur leurs expériences, leurs projets, leurs connaissances et leurs ressources pédagogiques. Un premier temps a permis à tous-tes les participant-e-s d'explorer les bienfaits de la nature pour le jeune enfant et les conditions pour sortir avec les 0-3 ans par la PMI<sup>4</sup>. La suite de la journée était consacrée à des ateliers immersifs et des visites de terrain, proposés sur le site et dans des structures petite enfance travaillant avec le Moulin Nature.



- 33 structures des secteurs professionnels de la petite enfance, de la santé et de l'éducation à l'environnement.

1 Synapse : Synergie des acteurs de la promotion santé environnement

2 PRSE4 : Plan régional santé environnement

3 ADEPPA : Association départementale d'éducation populaire et de plein air

4 PMI : Protection maternelle et infantile





# ENJEUX & PERSPECTIVES





# Pour des formations qualifiantes à la nature et à l'environnement

## Pour une reconnaissance des compétences spécifiques liées à l'animation nature et l'environnement

L'animateur-riche nature mobilise de nombreuses compétences : connaissances naturalistes, maîtrise des enjeux environnementaux, adaptabilité du discours, méthodes pédagogiques spécifiques, accompagnement de publics variés, conception d'outils... Depuis sa création, l'Ariena s'attache à faire reconnaître ces spécificités en développant des formations certifiantes et professionnalisantes, d'abord pour son réseau, puis pour l'ensemble des futur-e-s professionnel-le-s en lien avec des publics. Organisme de formation dès 1992, elle développe une première formation longue et certifiante à destination des animateur-riche-s à l'environnement en partenariat avec l'UFCV.

### 1992 : naissance du premier BEATEP<sup>1</sup>

Le premier BEATEP accueillera 16 stagiaires, fruit de la sélection d'une petite centaine de candidats, s'appuiera sur la spécialité "Activités techniques et scientifiques" et mettra en œuvre au cœur de celle-ci les options "Tourisme nature et environnement" puis "Nature environnement en milieu rural et urbain".

À partir de 2006, l'Ariena proposera un BPJEPS<sup>2</sup> spécialité "animateur" mention "Loisirs tout public" puis "animation culturelle". En 10 unités capitalisables, le diplôme permet de créer des spécificités locales au travers d'une unité d'adaptation nommé ici : "Nature environnement et patrimoine". Il faudra attendre 2012 pour voir l'intitulé de la formation évoluer et voir officiellement la mention "éducation à l'environnement vers le développement durable" et 2014 pour accueillir les premiers salariés en apprentissage.

### 2025 : nouveau nom, nouvelle promotion, même dynamique...

La mention EEDD disparaît, au profit d'une mention plus généraliste et s'intitule à présent "Animation socio-éducative et culturelle". Cette évolution d'intitulé est le fruit de la refonte des diplômes "JEPS" en blocs de compétences. Fidèle à ses principes et ses valeurs depuis la mise en place des formations en "JEPS", l'Ariena affiche sa volonté de préserver sa démarche pédagogique singulière : une immersion sur le terrain où l'expérimentation et l'écoformation prennent tout leur sens : observer, ressentir, comprendre et transmettre... Une pédagogie ancrée dans le vivant. L'Ariena colore ainsi de son savoir-faire particulier un diplôme qui ne dit plus dans son intitulé son lien avec l'éducation à la nature et à l'environnement. Alors si cette fois...

### ... c'était la fois de trop !

Pour les associations œuvrant dans l'éducation à la nature et à l'environnement et fédérées au sein du CFEEDD<sup>3</sup>, cette refonte fait à nouveau disparaître dans son intitulé et dans ses apports les notions d'environnement et nature, cœur de nos actions. Elles souhaitent que leurs professionnel-le-s bénéficient d'une formation en lien avec les spécificités de nos métiers. Le CFEEDD pilote à l'échelle nationale une réponse pour remettre au centre de nos intitulés de diplômes l'éducation à la nature et à l'environnement. Le travail se poursuit avec Hexopée et la branche professionnelle de l'Animation pour développer à terme un certificat de spécialisation afin de rendre visibles les compétences acquises en éducation à la nature et à l'environnement.



### Des métiers en évolution

Si l'Ariena a développé une offre de formation qualifiante, elle accompagne depuis plusieurs années l'évolution des métiers au sein du réseau.

Ainsi, depuis 2012, elle met en œuvre avec l'UFCV un DEJEPS<sup>4</sup> pour former les coordinateur-riche-s à la mise en œuvre de projet d'action. Notons que la réforme des diplômes en "JEPS" touche aussi cette formation et qu'elle la rend plus ancrée dans les réalités de terrain avec des compétences réellement mobilisées sur les postes occupés.

Fort de son travail partenarial avec d'autres réseaux régionaux, l'Ariena prend une part active dans la mise en œuvre d'un DESJEPS<sup>5</sup>. Celui-ci est proposé dans un parcours complet en 2024 et ouvert pour l'année 2025 en parcours libre permettant d'accompagner le développement des compétences des directeur-riche-s associatif-ve-s.

Nos formations s'adressent à l'ensemble des professionnel-le-s ou futur-e-s professionnel-le-s engagé-e-s dans l'éducation à la nature et à l'environnement, qu'il relève de secteur associatif, public ou privé. Elles permettent de développer les compétences nécessaires à la prise en compte des enjeux sociétaux actuels.

1 BEATEP : Brevet d'État d'Animateur Technicien de l'Éducation Populaire

2 BPJEPS : Brevet Professionnel de la Jeunesse, de l'Éducation Populaire et du Sport

3 CFEEDD : Collectif Français pour l'Éducation à l'Environnement vers un Développement Durable

4 DEJEPS : Diplôme d'État de la Jeunesse, de l'Éducation Populaire et du Sport

5 DESJEPS : Diplôme d'État Supérieur de la Jeunesse, de l'Éducation Populaire et du Sport

# Lancement imminent !

**Présenté lors de l'assemblée générale 2023, le projet de construction d'un nouveau bâtiment pour le réseau d'éducation à l'environnement à la nature en Alsace devrait se concrétiser avec le lancement des travaux en 2025.**

Après l'obtention des autorisations d'urbanisme et la signature en 2024 d'un compromis de vente avec la Ville de Sélestat, pour un terrain situé à proximité de la gare de Sélestat, l'Ariena est officiellement devenue propriétaire de ce terrain au tout début de l'année 2025 (*signature de l'acte de vente le 15 janvier dernier*) !

En parallèle, les partenaires institutionnels de l'Ariena ont validé leur soutien significatif à ce projet, en notifiant officiellement à l'Ariena leur participation financière à ce projet d'envergure (*Région Grand Est, Collectivité européenne d'Alsace*), ou en faisant part de leur volonté de soutenir et contribuer au projet (*dossier en cours auprès de l'État*). Plusieurs contacts avec des entreprises ont par ailleurs été engagés ces derniers mois pour solliciter leur soutien via le dispositif du mécénat.

Le plan de financement du projet est ainsi en voie de finalisation et les travaux prêts à être lancés dans les toutes prochaines semaines ou prochains mois ! D'une durée d'environ 12 mois, ils permettront ainsi à l'Ariena d'envisager de fêter sa 50e année d'existence (*en 2027*) dans un tout nouveau lieu !



Ce nouveau bâtiment pour le réseau d'éducation à l'environnement à la nature en Alsace, accueillera des salles de formation, de réunion, une bibliothèque, un centre de ressources, des outils et expositions pédagogiques, des espaces d'exposition, des bureaux... L'Ariena transférera l'ensemble de ses activités dans ces nouveaux locaux et mettra certains espaces à disposition de ses membres, partenaires, entreprises et associations locales.



Vues 3D - Cabinet Ligne libre





**Réseau d'éducation à la nature  
et à l'environnement en Alsace**

🏠 6 route de Bergheim  
67600 Sélestat

☎ 03 88 58 38 48

✉ [info@ariena.org](mailto:info@ariena.org)

🌐 [ariena.org](http://ariena.org)

📘 [Ariena Alsace](#)