



Réseau d'éducation à la nature  
et à l'environnement en Alsace

# 2022 RAPPORT D'ACTIVITÉS

Assemblée Générale de l'Ariena - 9 juin 2023



# LE MOT DU PRÉSIDENT

En 2022 l'Ariena a connu plusieurs changements au sein de sa gouvernance. En premier, je tiens à saluer chaleureusement Anne-Marie Schaff à laquelle je succède à la présidence. Elle a œuvré avec détermination pendant presque une décennie au développement et au renforcement des structures d'éducation à la nature et à l'environnement dans un contexte particulièrement mouvant. L'assemblée générale du 23 mai 2022 lui a rendu un hommage appuyé que je réitère au nom de l'ensemble de notre réseau.

Par ailleurs, notre directrice, Élisabeth Lesteven, a fait valoir ses droits à une retraite amplement méritée. Ce départ a été célébré le 30 septembre dernier par de nombreux-ses représentant-e-s du Conseil d'Administration, de notre réseau, des services des collectivités partenaires et bien sûr de l'équipe. Ce fut une fête mémorable en écho à son engagement sans faille à la direction de l'Ariena depuis l'an 2000. Pendant ces 22 années de direction, elle a exercé avec un grand professionnalisme sous les présidences successives de Maurice Wintz, Patrick Foltzer, Anne-Marie Schaff - et moi-même pendant quelques mois. Elle a assuré l'installation de l'association à Sélestat, renforcé l'animation du réseau et accompagné son développement. Elle a nourri des relations partenariales fortes et fructueuses avec les services des collectivités et de l'État afin de faire reconnaître et soutenir l'action associative dans tous les territoires d'Alsace. Il serait trop long d'énumérer tous les travaux collectifs qui ont été entrepris sous sa direction. Soulignons qu'à la veille de quitter ses fonctions, elle a encore mis toute son énergie dans le nouveau projet de construction des futurs locaux de l'Ariena. Enfin, Olivier Duquénois, jusqu'alors coordinateur du réseau, est devenu notre nouveau directeur et Angéline Mocochain a été recrutée au poste de directrice adjointe.

Aujourd'hui, alors que les alertes sur l'état de la biosphère se succèdent, il devient de plus en plus évident que c'est notre rapport même à la nature qu'il faut revisiter. Pour réussir l'indispensable transition écologique, les actions de sensibilisation, d'éducation, de formation à la nature et au respect de notre environnement sont primordiales.

Il nous faut à la fois répondre à une demande croissante d'accompagnement, développer de nouveaux partenariats, donner des clefs permettant le changement d'attitude et faciliter l'engagement. Pour les associations et partenaires qui composent l'Ariena, les champs d'action s'élargissent, les métiers et missions évoluent. Il en est de même bien sûr pour l'Ariena, tête de réseau. Ce rapport d'activités 2022 reflète déjà, en partie, ces changements.

Ce nouveau contexte nous conduit à réinterroger le contrat du réseau et de l'Ariena établi avec ses publics et la société alsacienne. C'est le chantier que le Conseil d'administration a lancé en octobre 2022 et qui devra nous permettre d'écrire et tracer collectivement une nouvelle feuille de route pour l'éducation à la nature et à l'environnement en Alsace.

Nous avons créé ensemble il y a près de 50 ans une structure collective associative unique en France qui regroupe les associations, les collectivités et les services de l'État. Appuyons-nous ensemble sur ce réseau expérimenté et professionnel, sur ce partenariat solide avec les territoires et les collectivités qu'incarnent les CINE, pour relever les nouveaux défis de la transition écologique et sociale en Alsace. Dans l'esprit de co-construction qui caractérise notre réseau, acteurs associatifs et partenaires institutionnels, je vous invite tous à contribuer à notre nouveau projet d'éducation à la nature et à l'environnement.

**Bruno Ulrich**  
Président de l'Ariena

## Sommaire

Le mot du Président

### Présentation de l'Ariena

- L'Ariena illustrée p. 4
- Une page se tourne p. 6
- Gouvernance et organisation p. 8
- Budget et partenaires p. 10
- Tribune p. 12
- Le réseau Ariena p. 14

### Actions 2022

- Former et professionnaliser p. 16
- Co-construire et animer des projets collectifs p. 18
- Promouvoir et représenter le réseau Ariena et l'éducation à la nature et à l'environnement p. 21

### Enjeux et perspectives

- Horizon 2030 Quelle éducation à la nature et à l'environnement en Alsace ? p. 25
- De nouveaux locaux pour l'Ariena... p. 26
- Petite enfance et école du dehors : un enjeu éducatif et social p. 27



6 route de Bergheim  
67600 Sélestat

03 88 58 38 48

info@ariena.org

ariena.org

Ariena Alsace

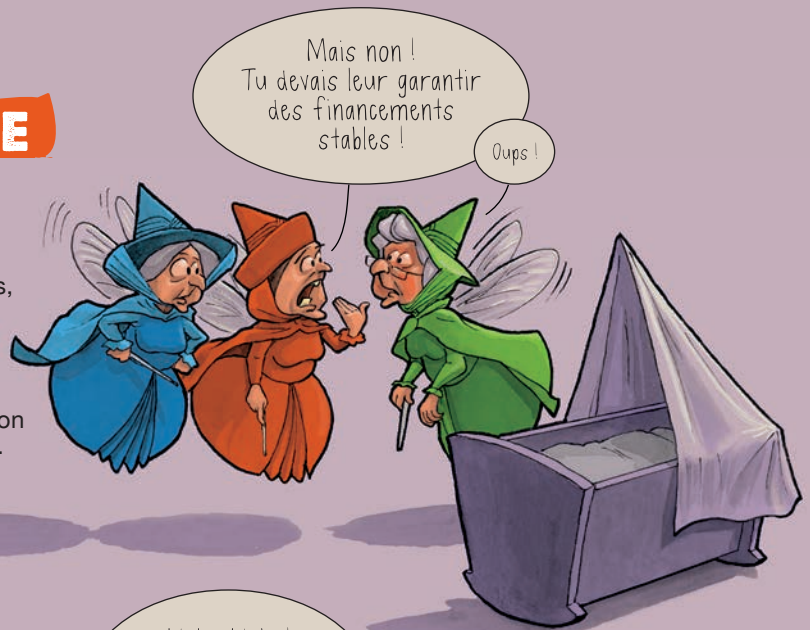


# PRÉSENTATION DE L'ARIENA

# L'ARIENA ILLUSTRÉE

## Naissance

Créée en 1977 à l'initiative des associations, des collectivités territoriales (*Région, Départements du Bas-Rhin et du Haut-Rhin*) et des services de l'Etat (*DREAL<sup>1</sup>, Rectorat et DRAJES<sup>2</sup> Grand Est*), l'Ariena est une association de droit local dont la mission est reconnue d'utilité publique depuis 2011.



Alors, je voudrais qu'il n'y ait plus de voiture, plus de nucléaire...



Holà, Holà !  
Et puis quoi encore ?  
Que tout le monde devienne végétarien ?

## Objet

« Contribuer à l'éducation de citoyens conscients et responsables, capables de faire évoluer leurs comportements à l'égard de leur environnement » : tel est l'objet associatif de l'Ariena.

## Valeurs

L'Ariena et son réseau associatif affirment que l'éducation à la nature et à l'environnement est un droit pour tous et d'intérêt général, et qu'elle ne constitue pas un bien marchand. Elle vise à donner l'envie d'agir en faveur de la nature et de l'environnement par le contact direct avec la nature et l'expérience vécue, à apporter des informations objectives intégrant la complexité des systèmes et l'évolution des connaissances, à proposer une pluralité de discours afin de donner à chacun la possibilité de se forger sa propre opinion et de faire évoluer ses comportements. La nature est à la fois support éducatif et source d'épanouissement. (source : charte d'adhésion et de participation au réseau associatif de l'Ariena).

Et ils ne disent rien sur le respect de la nature ?



Ça n'a pas l'air de s'ouvrir !  
Ils ont dû changer le mot de passe...

## Réseau

L'Ariena est un réseau constitué d'associations adhérentes œuvrant toutes pour l'éducation à l'environnement. A but non lucratif et d'intérêt général, elles sont indépendantes et ont chacune leur propre projet associatif. Elles veillent à mettre en œuvre une véritable vie associative, une gestion désintéressée et un fonctionnement démocratique basé sur l'engagement bénévole.

1 DREAL : Direction régionale de l'environnement, de l'aménagement et du logement  
2 DRAJES : Délégation régionale académique à la jeunesse, à l'engagement et aux sports

## Collectif

Le réseau Ariena compte parmi ses membres des structures très variées, en majorité associatives, qui font la diversité et la richesse de ce collectif. Véritable espace de coopération, il favorise la mise en œuvre de projets communs et l'échange de savoir-faire et de moyens. Cet état d'esprit permet de construire un espace collectif fort, dense et de qualité, cohérent et reconnu par ses partenaires.



## Utilité sociale

L'Ariena milite et agit pour une meilleure reconnaissance du rôle social joué par les associations qui participent, à de nombreux titres, à la cohésion de la société. Laboratoires de démocratie et de citoyenneté, les associations fonctionnent grâce à l'engagement de bénévoles de tous âges et origines, animés par la préservation ou l'amélioration de leur cadre de vie naturel et social. Elles participent également à l'insertion de nombreuses personnes éloignées de l'emploi, à travers différents dispositifs publics.

## Missions

Forte de ces valeurs et principes, l'Ariena a pour mission de :

- Animer, mobiliser et représenter son réseau
- Accompagner les associations, les partenaires et les projets
- Coopérer, s'ouvrir à d'autres et mutualiser
- Promouvoir une pédagogie en pleine nature
- Former les professionnels
- Innover en s'appuyant sur la capacité d'initiative des associations...

sur son territoire d'intervention : l'Alsace.





# Une nouvelle page, de nouvelles forces vives pour l'Ariena

**L'Ariena a connu deux changements majeurs en 2022 : à la tête de son Conseil d'Administration et de son équipe salariée.**



## Nouveau président, nouvelles voies

Le 23 mai 2022, Bruno Ulrich était élu à la présidence de l'Ariena et succédait ainsi à Anne-Marie Schaff après 9 années passées à la tête de l'association. Son engagement sans faille a été marqué par la poursuite de la professionnalisation du réseau, le déploiement du label CINE, aujourd'hui présent sur 10 territoires d'Alsace, les partenariats nombreux avec les collectivités et les services de l'État, notamment le Rectorat et les Directions Académiques dans lesquels elle exerça sa carrière d'enseignante, puis de directrice d'école et enfin de conseillère pédagogique en sciences, en charge notamment de l'éducation à l'environnement. Anne-Marie Schaff reste bien présente dans le réseau à travers son engagement à la Maison de la nature de

Munchhausen dont elle assure la présidence depuis 2010. Elle aura été la porte-parole des associations auprès des pouvoirs publics au moment des changements structurels des grandes collectivités alsaciennes (*loi NOTRe, création de la Région Grand Est et de la CEA*). Elle a défendu avec détermination l'esprit et les préoccupations des équipes salariées dans leur rôle d'éducation et de transmission aux publics alsaciens. Bruno Ulrich est engagé depuis son enfance dans la protection de la nature et la sensibilisation. Administrateur d'Alsace Nature et représentant au Césér des réseaux d'éducation à l'environnement du Grand Est depuis près de dix ans, il poursuit des actions de suivi naturaliste sur le terrain et conserve un engagement associatif dans plusieurs CINE. Il souhaite aujourd'hui doter l'Ariena et son réseau d'une nouvelle feuille de route pour ouvrir et consolider les nouvelles voies en matière d'éducation à la nature à l'environnement.





## Deux nouveaux capitaines à la barre d'une équipe renouvelée

Le 30 septembre 2022, Élisabeth Lesteven, directrice de l'Ariena depuis 22 ans, partait en retraite. La relève avait été anticipée au printemps par le Bureau de l'Ariena et l'ouverture d'une procédure de recrutement externe et interne qui retenait successivement Olivier Duquenois à la direction de l'Ariena puis Angéline Mocochain au poste de directrice adjointe.

De formation universitaire initiale agricole (complétée plus tard par un Master d'Urbanisme), Élisabeth Lesteven a œuvré tout au long de sa carrière professionnelle pour le développement de l'éducation à la nature et à l'environnement. Dès 1981, elle a participé à la création et a dirigé l'une des premières fermes éducatives en France, la Ferme d'Ecan-court, acteur éducatif majeur du Vexin Français et du Département du Val d'Oise. Arrivée à l'Ariena en 2000, elle a su développer et consolider le réseau Ariena, structurer et piloter une équipe professionnelle en l'adaptant aux évolutions successives des partenaires historiques et aux enjeux de la société.

Avec l'appui du Bureau, l'année 2022 aura permis à cette nouvelle équipe de direction de renforcer l'effectif de l'Ariena par l'arrivée de nouveaux salariés déjà à pied d'œuvre pour développer des projets collectifs avec le réseau et nos partenaires en matière de formation de professionnels et d'élus, d'actions scolaires sur la biodiversité ainsi que le déploiement d'une nouvelle action collective pour la petite enfance et l'école du dehors.

## Célébrer et faire réseau

Le départ à la retraite d'Élisabeth Lesteven a été célébré le 30 septembre 2022 dans le cadre d'une fête de réseau organisée à Muttersholtz. Deux années après le début du Covid, cette parenthèse conviviale invitait bénévoles et salariés du réseau Ariena à se revoir ou à faire connaissance lors d'une soirée festive.



**ENVIRONNEMENT**

### Nouvelles têtes et nouvelles orientations pour l'Ariena

**Le réseau alsacien d'éducation à la nature change de têtes et se bat pour s'adapter aux nouvelles problématiques environnementales en particulier par les nouvelles attentes du grand public.**

**B**asé à Sélestat, l'Ariena est un réseau associatif alsacien d'éducation à l'environnement et à la nature qui fédère une cinquantaine de structures, comme les maisons de la nature, et touche près de 200 000 personnes en Alsace, via les actions et sensibilisations menées par ces relais.

Il vient de se doter d'une nouvelle hiérarchie à trois têtes, toutes nourries au lait de l'engagement associatif et naturaliste. L'arrivée de Bruno Ulrich à la présidence, d'Olivier Duquenois à la direction de la structure et d'Angéline Mocochain à chapeauter l'ensemble des actions environnementales en Alsace et se maintenir en tant que mouvement d'éducation à la nature. « Nos contrats avec les collectivités se sont effrités en raison d'une professionnalisation de l'environnement auprès d'elles, comme la région Grand Est liée à la pression croissante des enjeux écologiques. Cela nourrit une concurrence par défaut émanant d'entreprises de communication ou d'auto-entrepreneurs », relève Bruno Ulrich, biologiste et bénévole engagé dans de nombreuses associations environnementales.

Cette « marchandisation de l'environnement », selon son propre constat, empêche désormais l'Ariena, selon ses dirigeants, d'accéder aux politiques publiques alors que la collaboration unique en France qu'elle échafauda depuis 1977 avec les collectivités alsaciennes s'appuie sur un argument en béton : sa prise

**Les nouvelles têtes de l'Ariena : de gauche à droite, le nouveau directeur Olivier Duquenois, le nouveau président Bruno Ulrich et la nouvelle directrice adjointe Angéline Mocochain.**

Photo DNA/Jean-François DDT

pour la nature ont considérablement augmenté et évolué. Ce changement sociétal nous amène à changer, nous-mêmes, qui a frappé à la porte de l'Ariena il y a vingt ans pour ne plus la quitter.

# GOVERNANCE ET ORGANISATION

La composition et le mode de fonctionnement des instances de l'Ariena reflètent une volonté de dialogue et de réflexion entre les associations et leurs partenaires publics. Administrateurs bénévoles au sein du Conseil d'administration, les représentants des associations, des collectivités et des services de l'Etat portent le projet associatif de l'Ariena en veillant au respect de l'objet et des valeurs de l'association. Ils le mettent en œuvre en s'appuyant sur les compétences de l'équipe salariée. Cette répartition des rôles entre bénévoles et salariés constitue un gage de rigueur et de transparence en matière de gouvernance tout en favorisant un fonctionnement structuré et dynamique.



## Instances de l'Ariena au 1<sup>er</sup> mai 2023

### Assemblée générale

#### Membres actifs et associés

46 structures  
(principalement des associations)

#### Membres de droit

Alsace nature  
Région Grand Est  
Collectivité européenne d'Alsace  
CÉSER Grand Est  
Parc naturel régional des Vosges du Nord  
Parc naturel régional des Ballons des Vosges

#### Membres invités permanents

DREAL Grand Est  
Rectorat de l'Académie de Strasbourg

#### Invités

DRAJES Grand Est

### Textes de référence

Statuts  
modifiés le 18/04/2018

Règlement intérieur  
modifié le 03/04/2014

Charte d'adhésion  
et de participation au réseau  
associatif de l'Ariena  
adoptée par l'AG du 01/06/2007

### Conseil d'Administration

#### Membres de droit

Conseil régional Grand Est  
Conseil régional Grand Est  
Conseil régional Grand Est  
Conseil régional Grand Est  
Collectivité européenne d'Alsace  
Collectivité européenne d'Alsace  
Collectivité européenne d'Alsace  
Collectivité européenne d'Alsace  
Collectivité européenne d'Alsace  
Collectivité européenne d'Alsace  
Parc naturel régional des Ballons des Vosges  
Parc naturel régional des Vosges du Nord  
CÉSER Grand Est  
CÉSER Grand Est  
Alsace nature

#### Membres actifs

##### Collège CINE

Atouts Hautes-Vosges  
La Grange aux Paysages  
Le Moulin Nature  
Maison de la nature du Ried et de l'Alsace centrale  
Maison de la nature du vieux canal  
Petite Camargue Alsacienne

##### Autres membres actifs

Alter Alsace Energies  
LPO Alsace  
Les Piverts  
Maison de la nature Bruche Piémont  
Saumon Rhin

#### Membres associés

AGF  
Conservatoire des espaces naturels Alsace  
UR OCCE Alsace  
PEP Alsace

#### Membres invités permanents

DREAL Grand Est  
Rectorat de l'Académie de Strasbourg

#### Invités

DRAJES Grand Est

Pauline Jung  
Christelle Lehry  
Laurent Wendlinger  
Marion Wilhelm  
Françoise Bey  
Pierre Bihl  
Catherine Greigert  
Emilie Helderlé  
Joseph Kammerer  
Charles Sitzenstuhl  
Marie-Paule Gay  
Christophe Peter  
Adrien Ettwiller  
Paul Fritsch  
Bruno Ulrich

Monique Flammand / Maurice Wintz  
Alexis Reutenauer  
Marc Ringenbach / Bernard Sigrist  
Marielle Tremellat  
Christian Werthe / Françoise Heinrich  
Sylvie Choquet / Michel Samsó

Christophe Hartmann / Annie De Laroche Lambert  
Mado Weissgerber-Sigel  
Joseph Rossler / Loïc Duchamp  
Jean-Claude Rodriguez  
Jean-Jacques Klein

Bernard Windenberger  
Jean Eymann / Frédéric Deck  
Claude Meyer / Marie-Pascale Hansmann  
Fernand Vanobberghen

Marie Boiteau / Richard Marcellet  
Julien Baudry

Emmanuel Thiry

### Bureau

Président  
Bruno Ulrich

Vice-Président-e-s  
Pierre Bihl  
Christelle Lehry

Trésorière  
Marielle Tremellat

Secrétaire  
Bernard Windenberger

Assesseures  
Monique Flammand  
Emilie Helderlé  
Mado Weissgerber-Sigel  
Pauline Jung

Invité permanent  
Bernard Sigrist

Commission Agrément

Commission Label

Commission Prospective





Équipe actuelle et anciens salariés lors de la sortie de Noël, décembre 2022.

## Équipe salariée au 1<sup>er</sup> mai 2023

### Direction

#### Directeur

**Olivier Duquénois**

Tél. : 03 88 58 38 49

Mail : direction@ariena.org

#### Directrice adjointe, coordinatrice du réseau

**Angéline Mocochain**

Tél. : 03 88 58 33 86

Mail : angeline.mocochain@ariena.org

### Administration, comptabilité et logistique

#### Responsable financière

**Roselyne Herment**

Tél. : 03 88 58 38 45

Mail : comptabilite@ariena.org

#### Comptabilité

**Anita Schweitzer**

Tél. : 03 88 58 38 45

Mail : anita.schweitzer@ariena.org

#### Appui administratif à la formation, secrétariat, logistique

**Brigitte Zirgel**

Tél. : 03 88 58 38 48

Mail : brigitte.zirgel@ariena.org

### Formation

#### Responsable de la formation

**Blandine Bidault**

Tél. : 03 88 58 38 55

Mail : formation@ariena.org

#### Formation

**Pierre Rothenburger**

Tél. : 03 88 58 38 55

Mail : pierre.rothenburger@ariena.org

#### Projet LIFE Biodiv'Est, ingénierie de formation

**Claire Besson**

Tél. : 03 88 58 38 44

Mail : claire.besson@ariena.org

### Animation du réseau et des dispositifs pédagogiques

#### Coordinateur dispositifs et ressources pédagogiques

**Guillaume Simon**

Tél. : 03 88 58 38 47

Mail : guillaume.simon@ariena.org

#### Jeune public et pédagogies du dehors

**Erika Dersoïr**

Tél. : 03 88 58 38 56

Mail : erika.dersoïr@ariena.org

#### Santé-environnement et cadre de vie

**Léa Berrien**

Tél. : 03 88 58 38 44

Mail : lea.berrien@ariena.org

#### Eau et biodiversité

**Jean-Christophe Marche**

Tél. : 03 88 58 38 47

Mail : jean-christophe.marche@ariena.org

#### Cahiers d'ariena, actions transfrontalières

**Lisa Käuffert**

Tél. : 03 88 58 33 81

Mail : lisa.kaeuffert@ariena.org

#### Partenariat Éducation Nationale

#### Enseignante relais, conseil et appui pédagogique

**Joséphine Magnan**

Mail : josephine.magnan@ariena.org

### Animation du réseau et des partenariats, communication

#### Responsable administratif, juridique et des partenariats, accompagnement du réseau, tableau de bord

**David Felix**

Tél. : 03 88 58 38 45

Mail : david.felix@ariena.org

#### Vie du réseau, communication, vie statutaire de l'Ariena

**Céline Langlais**

Tél. : 03 88 58 38 56

Mail : celine.langlais@ariena.org

#### Illustration, infographie

**Cyril Leroy**

03 88 58 38 46

Mail : cyril.leroy@ariena.org

#### Volontaires en Service civique mission reportages photos

**Marion Goulouzelle**

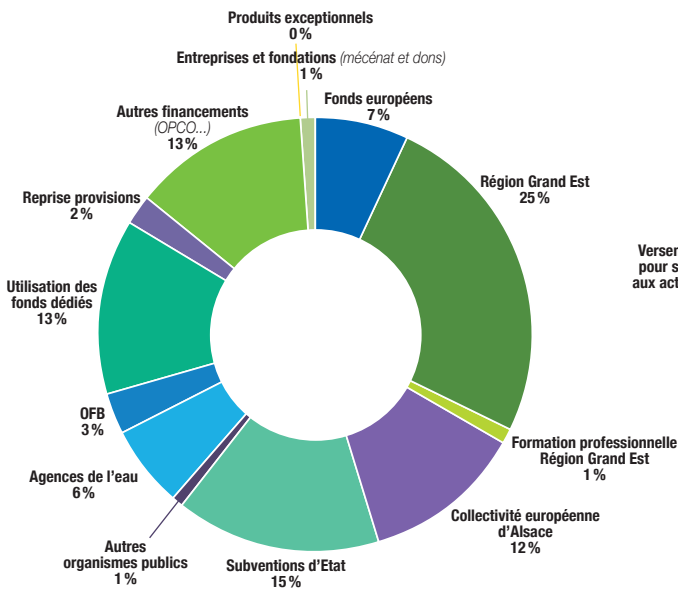
**Antonin Schnurr**

03 88 58 38 48

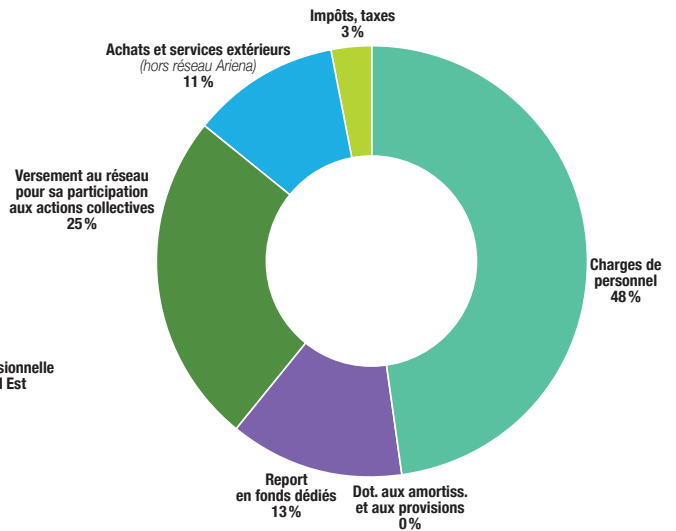
Mail : photos@ariena.org

# BUDGET ET PARTENAIRES

## Répartition du budget 2022 de l'Ariena selon les financements



## Répartition des charges 2022 selon leur nature



Budget  
1,851 million €



L'action de l'Ariena et de son réseau s'inscrit dans les objectifs du développement durable de l'ONU



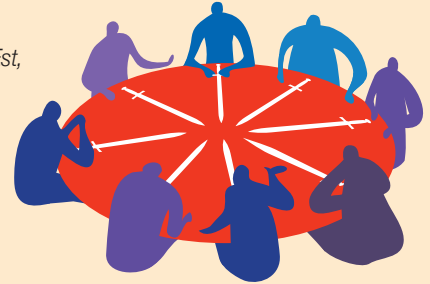
# Une culture forte du partenariat

L'Ariena et son réseau sont attachés aux valeurs et principes du partenariat avec leurs partenaires publics et privés qui favorisent la construction de programmes d'actions équilibrés et adaptés aux besoins des territoires.

Le cadre juridique du conventionnement permet ainsi aux partenaires de partager des objectifs communs, de définir des actions pour atteindre ensemble ces objectifs et de les évaluer dans des perspectives d'engagement pluriannuel assurant la continuité et la cohérence de l'action publique et associative.

## Une politique coordonnée sur toute l'Alsace

Depuis 46 ans, l'Ariena regroupe les associations, les collectivités (*Région Grand Est, Départements puis Collectivité Européenne d'Alsace*), les services de l'Etat (*DREAL, Rectorat de l'Académie de Strasbourg, Délégation régionale académique à la jeunesse, à l'engagement et aux sports*) et des représentants du Césér Grand-Est. Par leur soutien et leurs représentations dans le conseil d'administration, ils participent à l'efficacité associative. Ils soutiennent l'Ariena et à travers elle ses missions de tête de réseau, indispensables à une action coordonnée entre associations et pouvoirs publics.



## Partenariats locaux

Cette politique incarnée par l'Ariena permet au réseau Ariena de décliner des programmes de sensibilisation locaux sur toute l'Alsace et notamment à l'échelle des territoires des CINE mobilisant ainsi de nombreux partenaires publics ou privés : établissements scolaires, accueils périscolaires, communes, communautés de communes, PETR, Eurodistricts, syndicats mixtes, entreprises, fondations, associations, etc.

## Trois réseaux pour le Grand Est

Aux côtés des deux autres têtes de réseau du Grand Est - le Graine Champagne-Ardenne et le réseau LorEEN - l'Ariena est engagée dans la mise en œuvre des politiques publiques d'ENE<sup>2</sup> dans le Grand Est avec la Région et la DREAL mais également l'Agence de l'Eau Rhin-Meuse et l'ARS. Différentes coopérations sont menées dans le domaine pédagogique (*cahiers pédagogiques, santé environnement, etc.*), le suivi des activités et le transfert d'expertises (*gestion, tableau de bord, etc.*). Sur le plan institutionnel, les trois réseaux ont une représentation commune auprès du CÉSER et du Comité régional de la biodiversité Grand Est.



## Éduquer par-delà le Rhin

Depuis une dizaine d'années, l'Ariena et son réseau travaillent avec leurs homologues allemands à l'échelle du Rhin supérieur. En partenariat avec l'Ökologiestation Lahr, elle a créé et anime aujourd'hui le "Réseau Éducation Nature Rhin Supérieur" (*Netzwerk Umweltbildung am Oberrhein en allemand*) dont la vocation est d'encourager les professionnels à travailler ensemble, à découvrir les méthodes pédagogiques et la culture des voisins par de nombreux projets éducatifs partagés au niveau scolaire ou extra-scolaire. L'Ariena relaie ces travaux auprès de la Conférence du Rhin Supérieur et coopère avec les Eurodistricts du territoire.

## Des alliés associatifs

Membre du CRAJEP<sup>3</sup> et d'Alsace Mouvement Associatif, l'Ariena milite pour la reconnaissance et la défense du statut associatif ainsi que le développement d'actions favorisant l'adaptation des associations dans un contexte institutionnel en évolution. Aux côtés de France Alsace Active, elle aide ses membres et d'autres associations qui souhaitent faire évoluer leur projet associatif, leur gouvernance ou leurs activités. Elle est amenée à travailler avec des réseaux associatifs de l'éducation populaire ou d'autres domaines d'activités tels que l'UFCV, les Céméa, la Fédération des centres socioculturels du Bas-Rhin, la Fredon, Atmo Grand Est, etc.



1 PETR : Pôle d'équilibre territorial et rural

2 ENE : Éducation à la nature et à l'environnement

3 CRAJEP : Comité régional des associations de jeunesse et d'éducation populaire

## Animateur, animatrice nature un métier indispensable à la transition écologique, une formation en danger



À l'heure du grand rendez-vous de notre société et de nos politiques publiques avec la préservation de la nature et de l'environnement, dans un contexte critique de changement climatique, des milliers d'artisans de la transition écologique dans les territoires exercent avec passion et engagement leur métier. Or ce métier, animateur nature-environnement, est aujourd'hui menacé par une réforme de l'État<sup>1</sup>. Un paradoxe incompréhensible.

Le diplôme BPJEPS (*Brevet Professionnel de la Jeunesse et de l'Éducation populaire et du Sport*) option "Éducation à l'Environnement vers un Développement Durable" (EEDD) et son prédécesseur le BEATEP existent depuis le début des années 90.

Cette année 2023, l'Ariena forme sa 27<sup>ème</sup> promotion d'animateurs nature. Ce sont chaque année en moyenne 15 personnes diplômées et embauchées dans le réseau Ariena, dans les réseaux d'éducation populaire et dans les collectivités locales.

Ce diplôme a déjà subi plusieurs réformes notamment avec la disparition du mot "nature" dans l'intitulé de l'option qui a cédé sa place au terme "développement durable". L'Ariena et de nombreux autres organismes de formation en France sont très attachés aux spécificités de l'animateur nature et défendent ce métier comme valeur incontournable des champs d'actions de la sensibilisation et de l'éducation à la nature et à l'environnement.

**« Lorsqu'on tire sur un seul fil de la nature, on découvre qu'il est attaché au reste du monde »**

*John Muir, écrivain naturaliste, militant de la protection de la nature.*

Les animateurs nature sont résolument liés à ce fil car leur métier se situe au cœur des enjeux du XXI<sup>ème</sup> siècle. Avec la nouvelle réforme du BPJEPS, l'État annonce la rupture de ce fil en effaçant tout simplement la spécificité "EEDD". Considérant dorénavant l'animation avec un diplôme unique et en retirant l'ensemble des spécificités (*environnementale, culturelle, sociale, circassienne, etc.*).

<sup>1</sup> Depuis plus d'un an, les partenaires sociaux de la branche *Éclat* des métiers de l'Éducation, de la Culture, des Loisirs et de l'Animation participent aux travaux pilotés par le Ministère des Sports concernant la réingénierie des diplômes de la filière Jeunesse, Éducation Populaire et du Sport qui constituent le socle de formations privilégié des professionnels du secteur de l'animation.

Un report a d'ores et déjà été demandé par les partenaires sociaux de la branche *Éclat*<sup>23</sup>. Le diplôme envisagé par la réforme préparerait de manière non différenciée à un seul métier d'animateur.

Si l'on proposait la même réforme pour l'enseignement, il est fort à parier que la rue se manifesterait à nouveau. Avec un diplôme de professeur uniformisé et sans spécificités, cela tendrait à considérer que chaque professeur pourrait indistinctement enseigner la musique, le sport, les mathématiques, la philosophie sans compétence ni formation spécifique...

## Garder le fil...

Chaque année, des dizaines d'animateurs nature-environnement titulaires du BPJEPS EEDD sont embauchés dans les associations et les collectivités françaises. Ils sont formés spécifiquement sur ces enjeux environnementaux dans le but d'intervenir auprès de nombreux publics : jeunes dans des cadres scolaires et de loisirs, enseignants, éducateurs, familles, élus et agents de collectivités, salariés d'entreprises, etc.

L'employabilité de ces métiers est très forte et s'explique notamment par la situation climatique et l'orientation intensifiée des politiques publiques en faveur de la préservation de la biodiversité, de l'eau, des énergies, du climat. L'accord de Paris sur la limitation du réchauffement climatique à 1,5 degrés intègre de façon explicite des enjeux et des actions d'éducation, de formation et d'information.

Les sollicitations des animateurs nature-environnement se multiplient à la vitesse du dérèglement climatique... : établissements scolaires, périscolaires, collectivités locales, entreprises, sans compter toutes les interventions auprès du grand public en dehors des périodes de travail, les week-ends, pendant les congés.

De nombreuses associations et collectivités en France ne réussissent pas à recruter aujourd'hui leurs animateurs nature-environnement. La demande d'animation EEDD s'est accrue nettement depuis la crise sanitaire.

La mention "EEDD" du BPJEPS ne doit pas être supprimée mais au contraire renforcée partout où les territoires peuvent accueillir ces formations diplômantes répondant à de grands besoins d'animation et d'accompagnement des publics sur des enjeux aussi importants que le changement climatique, le déclin de la biodiversité, les économies d'énergie, l'alimentation et l'agriculture, les circuits courts de consommation, la raréfaction de l'eau, etc.

Les animateurs défendent les valeurs et les méthodes éducatives de l'éducation populaire qui sont le socle de leurs actions pédagogiques de terrain et de proximité avec les publics, jeunes et adultes.

La disparition progressive des diplômes de jeunesse, d'éducation populaire et du sport au profit des diplômes de l'éducation nationale inquiète l'ensemble des organismes de formation. Ces formations professionnelles accueillent des adultes donnant un sens très fort à leur vie professionnelle, en sortie de cursus d'études supérieures ou de plus en plus souvent en reconversion et s'engageant dans ce parcours à tout moment de leur vie professionnelle.

Nous demandons aujourd'hui le retrait de cette réforme. Dans le cadre du nouveau Collectif Français pour l'Éducation à l'Environnement au Développement Durable (CFEEDD) dans lequel l'Ariena et les autres réseaux territoriaux d'EEDD ont demandé à être membre lors de la prochaine Assemblée générale (15 juin 2023), nous souhaitons engager un dialogue avec l'État sur ce dossier ainsi qu'une évaluation nationale réalisée conjointement par l'État et les organismes de formation sur les apports de la mention "EEDD" à la formation professionnelle BBJEPS, et notamment sur l'employabilité des personnes diplômées. Nous souhaitons également que les organismes de formation soient associés à cette réflexion nationale.



### Pour mieux connaître le métier d'animateur nature :

Vidéo "Devenir animateur nature - La formation BPJEPS EEDD de l'Ariena".

<http://ariena.org/formations/formations-diplomantes/bpje/ps/>

2 Lettre des partenaires sociaux de la branche *Eclat* (*Hexopée, organisation professionnelle des employeurs de l'éducation populaire et CNAJEP*) adressée le 17 avril 2023 à Madame Amélie Ooudéa-Castéra, Ministre des Sports et des Jeux Olympiques et Paralympiques et demandant le report de la mise en œuvre des nouveaux référentiels "Jeunesse, Éducation Populaire" au 1<sup>er</sup> janvier 2025 pour tous les diplômés qui les concernent (*CPJEPS, BPJEPS, DEJEPS et DESJEPS*).

3 À la demande des partenaires sociaux de la branche *Éclat*, la Ministre des Sports a annoncé récemment le report de la mise en application de la réingénierie des diplômes de la filière "Jeunesse et Éducation Populaire" (*initialement prévue au 1<sup>er</sup> janvier 2024*).

# LE RESEAU ARIENA

au 1<sup>er</sup> mai 2023





# ACTIONS 2022



# FORMER ET PROFESSIONNALISER

## ACCOMPAGNER L'ÉVOLUTION DE NOS MÉTIERS, RÉPONDRE AUX NOUVEAUX BESOINS DE LA SOCIÉTÉ ET DE NOMBREUX PROFESSIONNELS

Organisme de formation certifié Qualiopi, l'Ariena initie, développe et propose différents types de formation, en s'appuyant sur son équipe de formateurs, son réseau et ses partenaires. Diplômante et qualifiante, la formation permet au réseau Ariena et aux structures de se doter de professionnels de l'animation et de la coordination pédagogique. Continue, elle encourage les animateurs ou les enseignants en poste à approfondir leurs connaissances naturalistes, environnementales et leurs pratiques pédagogiques. Les formations sur mesure proposent des démarches personnalisées afin de répondre le mieux possible aux besoins et aux attentes de professionnels de tous secteurs.

## Formations sur mesure

Modules de formation conçus à la demande d'associations ou de structures partenaires intervenant dans le champ de l'environnement, de l'éducation ou de l'animation.



Quelques exemples :

**Structure :**

**Périscolaire de l'Atelier du Château**  
(Ingersheim)

**Publics :**

Animateurs travaillant auprès d'un public 3-10 ans

**Contenus :**

“Comment enrichir et diversifier sa pratique d'animation en développant des activités de découverte et de jeux dans la nature“

**Format :**

Programme de 3 demi-journées sur 1 mois

**Structure :**

**Brigade Verte**

**Publics :**

Gardes champêtres intercommunaux d'Alsace

**Contenus :**

Acquisition de bases en écologie, capacité à lire, interpréter la nature de proximité et créer un lien avec le territoire d'intervention, capacité à informer et à conseiller les habitants ou les visiteurs.

**Format :**

Programme de 5 jours sur 6 mois

**Structure :**

**DRAJES Grand Est**

**Publics :**

Animateurs et responsables d'accueil de loisirs

**Contenus :**

Réflexion, méthodologie et pistes concrètes d'activités pour faciliter la mise en place de sorties régulières dans la nature sur les temps périscolaires.

**Format :**

Programme de 11 journées réparties sur 7 mois



# Formations diplômantes et qualifiantes

## Former les professionnels de l'animation nature-environnement

### Diplôme :

**BPJEPS** spécialité "Éducation à l'environnement vers un développement durable"

### Promotion 2022 :

19 stagiaires âgés de 20 à 37 ans.

### Format :

1 an en alternant des périodes de stage en structure et des temps d'acquisition de compétences sur le terrain et à l'Ariena.

### Contenus :

Connaissances naturalistes et environnementales, compétences techniques, pédagogiques et méthodologie de projet.

## Former des coordinateurs de projets pédagogiques, animateurs de réseau, responsables pédagogiques

### Diplôme :

**DEJEPS** spécialité "animation socio-éducative et culturelle, mention : animateur de territoire, de projets et de réseaux"

### Promotion 2022-2024 :

8 stagiaires.

### Format :

20 mois (1100 heures) dont 40 % en centre et 60 % en structure.

### Contenus :

Compétences dans la coordination et la mise en œuvre d'un projet d'action, conduite de démarches pédagogiques dans une perspective socio-éducative

et d'actions de formation, mobilisation des ressources pour la mise en place d'un cadre sécurisé en adéquation avec la réglementation juridique et technique.

## Accompagner des démarches de VAE<sup>1</sup>

### Contenus :

Procédure d'accompagnement de personnes ayant acquis une expérience dans l'animation ou le sport et souhaitant la faire valider en vue de l'obtention d'un diplôme. Appui méthodologique dans le cadre d'un processus de rédaction complet sur les pratiques professionnelles ou bénévoles acquises par la personne en démarche de VAE.

# Formations continues

Quelques exemples :

## Pour les animateurs nature en activité, les enseignants, les éducateurs

### Objectifs :

Modules d'approfondissement des connaissances naturalistes ou d'acquisition de nouvelles pratiques pédagogiques.

### Thèmes 2022 :

- Accompagner un projet de jardin partagé
- La fresque du climat : découvrir et comprendre l'outil, ses apports et ses limites
- Les bases de la botanique
- Les fleurs du printemps
- L'agroécologie appliquée aux arbres fruitiers
- La facilitation graphique ou comment utiliser le dessin pour favoriser les échanges et les réflexions au sein d'un groupe
- Graines de philo : organiser et animer des ateliers à visée philosophique
- Les pédagogies de la coopération.

## Pour les enseignants

### Objectifs :

Modules d'approfondissement de connaissances naturalistes ou pédagogiques couplés à une visite de terrain.

### Thèmes 2022 :

La nature proche des établissements scolaires : projets de végétalisation des cours d'école, installation de coins nature et projets d'école du dehors.

## Pour les animateurs des accueils de loisirs

### Objectifs :

Accompagnement des équipes pédagogiques des structures accueillant les enfants le mercredi, sur des thématiques propres à l'éducation à la nature.

### Interventions :

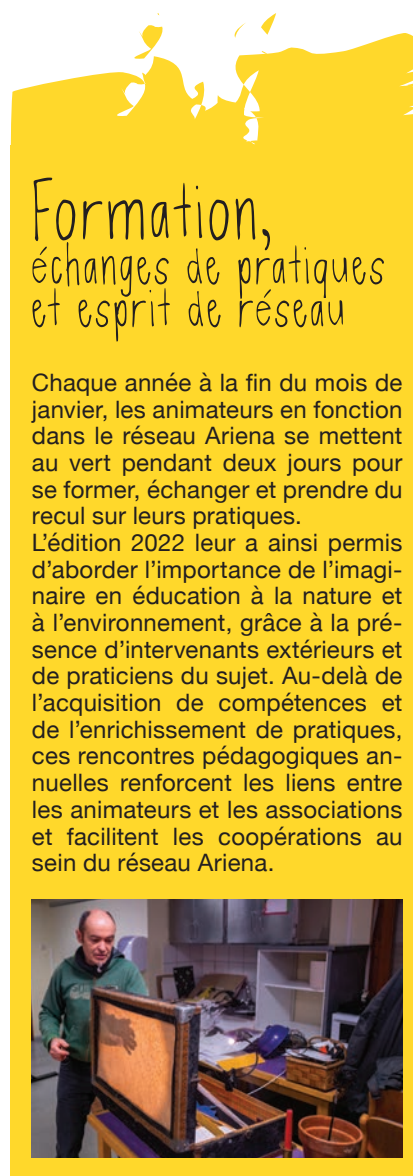
Salariés expérimentés du réseau Ariena.

## Pour les bénévoles ou salariés du réseau Ariena

(directeurs, animateurs, comptables, responsables administratifs ou pédagogiques, etc.)

### Objectifs :

Modules courts de formation pour une utilisation quotidienne dans des domaines variés (informatique, communication, comptabilité, etc.).



## Formation, échanges de pratiques et esprit de réseau

Chaque année à la fin du mois de janvier, les animateurs en fonction dans le réseau Ariena se mettent au vert pendant deux jours pour se former, échanger et prendre du recul sur leurs pratiques.

L'édition 2022 leur a ainsi permis d'aborder l'importance de l'imaginaire en éducation à la nature et à l'environnement, grâce à la présence d'intervenants extérieurs et de praticiens du sujet. Au-delà de l'acquisition de compétences et de l'enrichissement de pratiques, ces rencontres pédagogiques annuelles renforcent les liens entre les animateurs et les associations et facilitent les coopérations au sein du réseau Ariena.



1 VAE : Validation des acquis de l'expérience



# CO-CONSTRUIRE ET ANIMER DES PROJETS COLLECTIFS

DÉVELOPPER LES PARTENARIATS PÉDAGOGIQUES, INNOVER ET RÉPONDRE  
AUX ENJEUX SOCIÉTAUX

L'Ariena impulse et anime avec son réseau des programmes pédagogiques collectifs qui répondent à des enjeux de sensibilisation identifiés par les membres du réseau avec les partenaires publics et les acteurs locaux. Construits en s'appuyant sur les compétences et l'expérience des associations, ces dispositifs proposent un cadre solide pour des projets longs, imaginés pour des publics et qui concernent des enjeux actuels. La mutualisation des moyens (*financiers, techniques et pédagogiques*) favorise le déploiement d'actions structurées et la montée en compétences de l'ensemble des porteurs de projet, sur tous les territoires d'intervention du réseau Ariena.



## Protéger l'Environnement, J'adhère !

Élèves et enseignants, tous niveaux  
(Alsace)

Agir concrètement en faveur de  
l'environnement et la nature proche.

Projets longs co-construits par des  
binômes enseignant-animateur.

**52 projets pédagogiques**  
**1150 élèves engagés**



## Biodiv'Est (nouveau !)

Élèves et enseignants, tous niveaux  
(Grand Est)

Favoriser la biodiversité à l'échelle  
de la commune.

1<sup>ère</sup> campagne scolaire en 2022-2023.

Projets longs co-construits par des  
binômes enseignant-animateur.

**42 projets pédagogiques**  
**1200 élèves engagés**





**MOBY**

## Moby Éco mobilité dans les collèges

Collèges, collégiens, familles, communes (Alsace)

Se déplacer autrement, agir concrètement pour le climat.

Diagnostic local sur la mobilité, ateliers pédagogiques, événements fédérateurs, échanges de pratiques.

7 collèges accompagnés  
2000 élèves engagés



## Klasse la nature

Publics scolaires français et allemands (Alsace, Bade-Wurtemberg)

Engager les jeunes dans une coopération transfrontalière et interculturelle locale pour la nature.

Rencontres pédagogiques, échanges interculturels entre classes, formations.

4 classes accompagnées  
2 projets



Pour une alimentation responsable et locale au collège

## Mangeons sain

Collégiens, équipes de cuisine, gestionnaires, enseignants, familles (Bas-Rhin)

Être acteur d'une alimentation saine, durable et locale.

Formations, ateliers cuisine, sorties de terrain, rencontres de producteurs.

7 collèges accompagnés  
2500 élèves engagés

## Exposition pédagogique itinérante La nappe phréatique du Rhin supérieur

### La nappe phréatique du Rhin supérieur

Élus, agents de collectivités, agriculteurs, lycéens, collégiens, grand public (Alsace)

Préserver la nappe phréatique d'Alsace.

Animation d'une exposition itinérante (visites, formation des animateurs, actualisation des contenus et de la trame pédagogique).

1 500 participants



## Grandir dehors

Équipes et publics des accueils de loisirs périscolaires (Alsace)

Reconnecter les enfants à la nature.

Accompagnement des équipes pédagogiques.

22 projets  
600 enfants et 144 professionnels sensibilisés





## Biodiversité, associations et entreprises

*Salariés, équipes dirigeantes, familles, écoles et périscolaires proches (Alsace)*

Engager les entreprises à la découverte et la préservation de la biodiversité de leur site.

Appui à la conception des projets sur le foncier des entreprises, apports techniques et pédagogiques, sensibilisation des salariés sur leur lieu de travail, sensibilisation des familles et des écoles de proximité.

**5 entreprises accompagnées**  
**1000 salariés engagés**

## QUARTIER LIBRE pour la nature

### Quartier libre pour la nature

*Habitants des territoires socialement fragiles, ruraux ou urbains (Alsace)*

Engager les habitants sur leur lieu de vie dans une relation de proximité et de bien-être avec la nature et leur environnement.

Échanges et formations, événements fédérateurs, sensibilisation, appui aux porteurs de projet (*binômes association de quartier / association d'éducation à l'environnement*).

**9 projets**  
**150 participants engagés**

## SYNAPSE

Synergie des Acteurs de la Promotion Santé Environnement

### Synapse

*Professionnels de la santé et de l'environnement (Alsace et Grand Est)*

Sensibiliser et former à la santé environnement.

Journées d'échanges techniques et pédagogiques dans chaque territoire du Grand Est, animation de la plateforme SYNAPSE et communication, animation du réseau santé-environnement, ingénierie de formation en santé-environnement.

**234 professionnels de la santé et de l'environnement**



© Thierry Badet

## Cahiers d'ariena : le climat frappe à la porte des classe des cycles 2 et 3

Ce nouveau numéro propose d'accompagner les élèves du Grand Est et leurs enseignants à la découverte du changement climatique et les interroge concrètement sur le rôle qu'ils peuvent jouer à leur niveau. Effets de serre naturel et anthropique, conséquences climatiques, impacts sur le vivant, autant de sujets concrets de travail qui leur sont pro-

posés pour comprendre les enjeux, les choix possibles et les leviers sur lesquels agir pour atténuer le changement climatique et s'adapter.

Le cahier d'ariena n°17 sera disponible dans l'ensemble des établissements scolaires du Grand Est à partir de janvier 2024.



# PROMOUVOIR ET REPRESENTER LE RESEAU ARIENA ET L'EDUCATION A LA NATURE ET A L'ENVIRONNEMENT

## DÉFENDRE LES VALEURS ASSOCIATIVES D'ENE, DÉVELOPPER LES PARTENARIATS, OUVRIR DE NOUVEAUX CHAMPS D'ACTION

L'Ariena prend part à de nombreuses instances publiques et associatives dans lesquelles elle représente ses membres et plus largement l'éducation à la nature et à l'environnement. Sa participation facilite les liens avec les partenaires du réseau Ariena. Ces temps de travail favorisent l'émergence de nouveaux projets pour les associations et la prise en compte de l'éducation à l'environnement dans les politiques publiques. Selon le type d'instance et les réseaux concernés, la participation de l'Ariena revêt un caractère politique et/ou technique et concerne l'échelle alsacienne et/ou régionale (Grand Est).

## Défendre les valeurs et l'engagement associatif d'éducation populaire



### Alsace Mouvement Associatif

#### Rôle :

Coordonne les actions associatives tous champs thématiques confondus. Assure une plus grande lisibilité des associations et de leur rôle social auprès de la société civile et des partenaires publics. Représente localement le Mouvement associatif (tête de réseau nationale).

#### Ariena :

Membre du Bureau.



### CRAJEP<sup>1</sup> Alsace et CRAJEP Grand Est

#### Rôle :

Coordonne et représente les associations de jeunesse et d'éducation populaire en Alsace (25 grands réseaux associatifs et fédératifs) et dans le Grand Est (le CRAJEP Alsace, CRAJEP Champagne Ardenne et CRAJEP Lorraine). Représente localement le CNAJEP (tête de réseau nationale). (tête de réseau nationale).

#### Ariena :

Membre du Conseil d'administration des deux CRAJEP.

<sup>1</sup> CRAJEP : Comité Régional des Associations de Jeunesse et d'Éducation Populaire

# Contribuer aux évolutions de la formation et de la professionnalisation des associations du réseau Ariena



## CFA FORM'AS

### Rôle :

Centre de Formation d'Apprentis des métiers de l'Animation et du Sport sur le Grand Est. Il s'agit d'un CFA "hors murs" qui délègue, par convention, la mise en œuvre de plusieurs formations en alternance à des Unités de Formation par Apprentissage (UFA) spécialisées dans le domaine de l'Animation et du Sport.

### Ariena :

Fait partie des UFA ou organismes de formation certifiés. Participe à ce titre au Conseil de perfectionnement qui décide de la mise en œuvre, de l'adaptation et du développement des formations en son sein, en concertation avec les représentants des employeurs, des organismes de formation et des branches professionnelles et après consultation des institutions partenaires compétentes.



## Comités FDVA<sup>2</sup> 67 et 68

### Rôle :

Financent le fonctionnement ou les projets innovants des associations, tous secteurs confondus.

### Ariena :

Représente Alsace Mouvement Associatif dans les deux Collèges départementaux consultatifs.



## Un accompagnement déterminant

Rénover le projet associatif, adapter le modèle socio-économique, renouveler le bénévolat, diversifier les partenariats, définir les orientations stratégiques, etc. sont les enjeux auxquels sont confrontés les associations au cours de leur existence. Les accompagner dans ces étapes charnières fait partie des missions de l'Ariena : il s'agit la plupart du temps d'un suivi individuel régulier ou ponctuel ou de séquences de formation sur mesure. Parfois, une expertise extérieure est nécessaire. Dans ce cas, l'Ariena encourage les associations à solliciter un DLA (*Dispositif Local d'Accompagnement*) pour faire appel à un consultant extérieur. Le DLA est un dispositif national public qui permet aux associations employeuses de bénéficier d'accompagnements sur mesure afin de développer leurs activités, de les aider à se consolider et à créer ou pérenniser des emplois. Il est géré et déployé en Alsace par France Active Alsace dont le rôle est de conseiller et d'accompagner les entrepreneurs de l'Économie Sociale et Solidaire. L'Ariena contribue et participe aux comités bas-rhinois et haut-rhinois du DLA qui aident et orientent les associations en fonction de leurs besoins.



<sup>2</sup> FDVA : Fonds pour le développement de la vie associative.



# Défendre les enjeux d'éducation à la nature et à l'environnement alsaciens et régionaux



## Césér Grand Est

### Rôle :

Le Conseil économique social et environnemental Grand Est regroupe des représentants de la société civile issus de tous milieux et de toutes convictions réunis pour débattre et porter ensemble une réflexion et un avis qui concernent la région.

### Ariena :

Siège au Césér pour le compte des 3 réseaux d'ENEDD du Grand Est.



Direction régionale de l'environnement, de l'aménagement et du logement

## Comité régional de la biodiversité

### Rôle :

Instance régionale de gouvernance de la biodiversité en charge de l'élaboration de la Stratégie Régionale Biodiversité et du Schéma Régional d'Aménagement, de Développement Durable et d'Égalité des Territoires (SRADDET). Instance sociétale, il n'a pas vocation à rendre des avis scientifiques, mais permet à l'ensemble des acteurs régionaux de s'exprimer sur les politiques en faveur de la biodiversité.

### Ariena :

Représentée au comité avec les 2 autres réseaux d'ENEDD du Grand Est.



## Plan Rhin Vivant

### Rôle :

Mobilise l'État, l'Office français de la biodiversité, la Région Grand Est, l'Agence de l'eau Rhin-Meuse, de nombreuses collectivités, acteurs économiques et gestionnaires d'espaces naturels qui agissent pour restaurer les fonctionnalités écologiques du fleuve et rendre le territoire plus attractif et plus résilient face au changement climatique.

### Ariena :

Signataire de la charte d'adhésion. Contribue à l'inventaire des actions pédagogiques sur les enjeux rhénans.



## Comités de pilotage Natura 2000/ Comités de réserves naturelles

### Rôle :

Rassemblent les acteurs et usagers territoriaux concernés (*agriculteurs, associations de protection et d'éducation à la nature, collectivités, pouvoirs publics, chasseurs, pêcheurs, etc.*) afin de définir des orientations et des actions en matière de gestion.

### Ariena :

Est invitée ou siège dans certains comités. Organise sa représentation via le CINE territorialement référent.





**ENJEUX  
& PERSPECTIVES**





# Horizon 2030

## Quelle éducation à la nature et à l'environnement en Alsace ?

Comme toute association, l'Ariena doit veiller à maintenir un projet associatif au plus près de son objet statutaire et des évolutions de la société dans son champ d'intervention.

L'éducation à la nature et à l'environnement est au cœur des préoccupations sociales et écologiques de notre société. L'enjeu est de taille et il convient de dédier un temps collectif et le recul nécessaire sur notre projet pour mieux définir et faire évoluer les orientations et les différentes missions de l'Ariena.

### **Pourquoi une nouvelle feuille de route pour l'ENE en Alsace ?**

- Pour prendre en compte les évolutions de la société, des partenaires publics et du réseau.
- Pour reconstruire un nouveau projet d'action collective avec :
  - Le réseau Ariena
  - Les partenaires publics et privés.
- Pour faire évoluer/adapter les missions de l'Ariena aux évolutions du réseau et aux enjeux actuels de la situation environnementale et climatique, de la société, des partenaires publics et privés, tout en prenant en compte l'histoire et les fondements de l'Ariena.
- Pour définir et valider, avec les partenaires publics et privés, les moyens nécessaires à la mise en oeuvre de ce nouveau projet.

### **Nos fils conducteurs**

- Nos valeurs/nos orientations :
  - Affirmer et renforcer nos valeurs
  - Redéfinir nos objectifs d'Éducation à la Nature et à l'Environnement en Alsace.
- Notre fonctionnement collectif :
  - Redéfinir notre action collective et notre organisation en réseau
  - Redéfinir les contours de notre réseau actuel et à venir.

### **Finalité**

Notre feuille de route : un projet associatif au service d'une nouvelle politique d'ENE en Alsace

- Redéfinir nos objectifs, rôles entre associations et pouvoirs publics et nos modes de coopération
- Engager une nouvelle feuille de route d'ENE en Alsace concertée avec les pouvoirs publics.

Telle est l'ambition partagée en 2023 par l'ensemble du Conseil d'Administration de l'Ariena, les membres du réseau Ariena et ses partenaires. Ce travail se poursuivra en 2024, le cap sera fixé jusqu'en 2030.

Pour mener ce chantier collectif, différents temps de réseau sont organisés : ateliers thématiques, petit déj du réseau, information aux AG du réseau, temps de travail ouverts sur les partenaires associatifs, sur les autres acteurs privés et publics du réseau, et un temps fort final sera programmé en 2024.

L'Ariena a également mobilisé le concours d'un expert extérieur via le Dispositif Local d'Accompagnement (DLA) animé par France Active Alsace. Celui-ci démarrera sa mission à l'été 2023 et accompagnera l'Ariena et le réseau jusqu'en 2024 dans cette action prospective qui a vocation également à ouvrir de nouvelles voies d'animation, d'éducation et de formation pour répondre ensemble aux nouvelles questions de notre société.

# De nouveaux locaux pour l'Ariena, son réseau et ses partenaires

Depuis son déménagement à Sélestat en 2002 dans des bureaux loués à l'ADAPEI, l'Ariena a mené plusieurs études sur la mise en œuvre d'un projet d'acquisition de locaux, en construction ou rénovation. Après la vente de l'ancien bâtiment de l'Ariena à Muttersholtz en 2018, et l'impossibilité de mener à son terme le projet de rénovation de l'ancien entrepôt commercial Albert Kugel (*rue des Vosges à Sélestat*), l'Ariena rebondit aujourd'hui avec un projet de construction d'un bâtiment labellisé passif, à proximité immédiate de la gare de Sélestat.

La Ville de Sélestat a donné son accord pour l'achat d'un terrain à construire de 13,90 ares, situé sur la friche Seita, et les démarches relatives aux autorisations d'urbanisme et aux recherches de financements publics et privés sont en cours !

Cet espace innovant, fonctionnel et accessible, situé au cœur de l'Alsace affirme ses ambitions pour le réseau et ses partenaires :

- Une construction respectueuse de l'environnement, dans sa conception et dans son fonctionnement
- Un bâtiment adapté aux enjeux de protection et de limitation de la consommation des ressources en eau et énergies, aux enjeux du changement climatique
- Un espace consacré à la formation du réseau et des professionnels
- Un centre de ressources pédagogiques ouvert et accessible aux étudiants, enseignants, animateurs, concepteurs...
- Des salles de réunions et de travail collectif mises à disposition du réseau et des partenaires
- Des espaces extérieurs favorables à la biodiversité et à l'infiltration naturelle des eaux dans le sol.



Vues 3D du projet au 10/05/2023 – Cabinet Ligne Libre

# Label CINE<sup>1</sup> se former aux démarches participatives d'accompagnement territorial

## Contexte

Un projet de formation collective est engagé pour 2023 et 2024 avec le concours de la Maison de la nature du ried et de l'Alsace centrale et du pôle formation de l'Ariena.

Cette formation résulte des sollicitations croissantes de collectivités, d'entreprises, d'habitants, etc., en recherche de méthodes à déployer pour mener des projets environnementaux participatifs.

L'animation des territoires étant un critère important du label CINE.

## Enjeux

Cette formation-action interne à notre réseau a pour but de répondre aux enjeux d'un projet CINE sur un territoire, de faire monter en compétences les équipes et d'affirmer le rôle d'accompagnement des CINE.



## Objectifs

- Outiller les CINE pour pouvoir concevoir, engager, piloter et animer des démarches participatives d'accompagnement de projets multi-acteurs.
- S'engager collectivement dans une démarche de développement des compétences des CINE et dans l'animation des territoires.

Le déroulé et les contenus de cette formation ont été construits avec les CINE.

## Méthodes pédagogiques

Méthodes actives, mise en situation, retours d'expériences, échanges de pratiques et expérimentations, temps d'accompagnement de projets en situation faciliteront la mise en oeuvre concrète des apports de formation dans les projets à l'échelle du territoire.



## Petite enfance et école du dehors : un enjeu éducatif et social

L'Ariena et son réseau reçoivent un nombre grandissant de sollicitations de la part des acteurs et partenaires publics de la jeunesse et de la petite enfance souhaitant proposer aux enfants des temps réguliers au contact de la nature : écoles, accueils de loisirs, crèches, relais petite enfance, etc.

Pour répondre avec ambition à ces enjeux et contribuer à la mise en cohérence des différentes initiatives, une nouvelle salariée a rejoint l'équipe pédagogique de l'Ariena en septembre 2022.

Ses principales missions sont de poursuivre et renforcer l'animation du réseau sur la pédagogie du "dehors" pour le jeune public (*dispositif "Grandir dehors", déploiement d'actions en faveur de l'école "du dehors", formation du réseau et des professionnels de l'éducation, etc.*), de développer une action de réseau spécifique pour la petite enfance, de mutualiser les outils et ressources pédagogiques sur ces sujets.

Les associations du réseau sont des acteurs incontournables de la pédagogie "du dehors". Bon nombre d'entre elles mènent depuis plusieurs années déjà des actions dans ce domaine sur leur territoire. Les dynamiques collectives portées par l'Ariena visent à partager, à renforcer les pratiques et les compétences au sein du réseau, à déployer les actions avec l'ensemble du réseau sur ses différents territoires et finalement à apporter plus de lisibilité et de visibilité aux actions en faveur du dehors auprès des publics et des partenaires.

L'enjeu est aujourd'hui d'établir une coopération organisée avec l'Éducation Nationale notamment sur les liens à établir avec les programmes scolaires, mais également sur la posture de l'enseignant et de l'animateur nature dans des projets du dehors ou encore sur le cadre règlementaire et sécuritaire de ces activités en cadre scolaire. L'un des chantiers dans ce domaine est la formalisation de formations pour les enseignants et les animateurs accompagnant les classes, accompagnée d'une recherche sociale et pédagogique sur ces actions innovantes, permettant d'appréhender les questions d'inclusion, de mixité sociale mais également de bien-être à l'école et d'ancrage dans les apprentissages par le prisme du dehors et du lien à la nature.

Ce travail collectif se définit aujourd'hui avec le réseau Ariena et les partenaires : en premier lieu l'Éducation Nationale, mais également les SDJES et la DRAJES (*Délégation régionale académique à la jeunesse, à l'engagement et aux sports*), la CAF et des passerelles sont à créer avec la Collectivité Européenne d'Alsace et ses services de la Protection Maternelle et Infantile (PMI).

1 CINE : Centre d'initiation à la nature et à l'environnement (label attribué par l'Ariena et les collectivités à 10 associations).



**Réseau d'éducation à la nature  
et à l'environnement en Alsace**

🏠 6 route de Bergheim  
67600 Sélestat

☎ 03 88 58 38 48

✉ info@ariena.org

🌐 [ariena.org](http://ariena.org)

📘 Ariena Alsace