

2021 RAPPORT D'ACTIVITÉS

Assemblée Générale de l'Ariena - 23 mai 2022

Réseau d'éducation à la nature et à l'environnement en Alsace



LE MOT DE LA PRÉSIDENTE

L'Ariena aura 45 ans cette année. Par ses liens indissociables avec la nature et l'environnement, elle fêterait ses noces de vermeil et sa pierre serait le saphir : symbole de vérité, de sagesse, de fidélité et de paix.

Toutes ces valeurs et bien d'autres encore nous parlent de la dynamique éprouvée, cohérente, efficace et construite avec les associations du réseau en lien avec les collectivités territoriales et les partenaires impliqués dans l'éducation des publics vers une meilleure prise en compte de la nature et de notre environnement.

Nous savons rester en veille et nous adapter aux nouvelles problématiques qui émergent et y apporter des réponses adéquates.

Notre organisme en mouvement permanent, en foisonnement d'idées, en recherche d'ouverture, vous montre une fois de plus dans son rapport d'activités la richesse et la diversité de ses interventions, cherchant toujours à maintenir une part d'agilité dans ses projets pour mieux prendre en compte les évolutions rapides de notre société.

Mon rôle de présidente, qui touche à sa fin au terme de ce troisième mandat, aura été porté par les forces vives de l'Ariena, bénévoles et salariés, qui fournissent un travail exemplaire et ceci avec une équipe qui mériterait d'être renforcée.



Réseau d'éducation
à la nature
et à l'environnement
en Alsace

6 route de Bergheim
67600 Sélestat

03 88 58 38 48

info@ariena.org

ariena.org

Ariena Alsace

Anne-Marie Schaff
Présidente de l'Ariena

Sommaire

Le mot de la Présidente

Présentation de l'Ariena

- L'Ariena illustrée p. 4
- Gouvernance et organisation p. 6
- Budget et partenaires p. 8
- Il y a 45 ans, naissait l'Ariena p. 10
- Le réseau Ariena p. 12

Actions 2021

- Éduquer, c'est innover ! p. 14

Actions menées en 2021 par type de publics :

- Nos associations membres p. 16
- Les enfants et les jeunes à l'école p. 18
- Les enfants et les jeunes durant leurs loisirs p. 20
- Les salariés des entreprises p. 21
- Les élus et agents de collectivités p. 22
- Les professionnels p. 23
- Les personnes en formation p. 24

Enjeux et perspectives

- Les réseaux territoriaux s'organisent p. 26

A group of hikers is seen from behind, walking along a dirt path on a grassy hill. The hikers are wearing various outdoor gear, including backpacks and hats. The sky is filled with large, white, fluffy clouds, and the overall atmosphere is bright and adventurous.

PRÉSENTATION DE L'ARIENA

L'ARIENA ILLUSTRÉE

Naissance

Créée en 1977 à l'initiative des associations, des collectivités territoriales (*Région, Départements du Bas-Rhin et du Haut-Rhin*) et des services de l'Etat (*DREAL¹, Rectorat et DRAJES² Grand Est*), l'Ariena est une association de droit local dont la mission est reconnue d'utilité publique depuis 2011.



Alors, je voudrais qu'il
n'y ait plus de voiture,
plus de nucléaire...



Holà, Holà !
Et puis quoi encore ?
Que tout le monde
devienne végétarien ?



Objet

« Contribuer à l'éducation de citoyens conscients et responsables, capables de faire évoluer leurs comportements à l'égard de leur environnement » : tel est l'objet associatif de l'Ariena.

Valeurs

L'Ariena et son réseau associatif affirment que l'éducation à la nature et à l'environnement est un droit pour tous et d'intérêt général, et qu'elle ne constitue pas un bien marchand. Elle vise à donner l'envie d'agir en faveur de la nature et de l'environnement par le contact direct avec la nature et l'expérience vécue, apporter des informations objectives intégrant la complexité des systèmes et l'évolution des connaissances, proposer une pluralité de discours afin de donner à chacun la possibilité de se forger sa propre opinion et de faire évoluer ses comportements. La nature est à la fois support éducatif et source d'épanouissement. (source : charte d'adhésion et de participation au réseau associatif Ariena).

Et ils ne disent
rien sur le respect
de la nature ?



Ça n'a pas l'air
de s'ouvrir !
Ils ont du changer
le mot de passe...

Réseau

L'Ariena est un réseau constitué d'associations adhérentes œuvrant toutes pour l'éducation à l'environnement. A but non lucratif et d'intérêt général, elles sont indépendantes et ont chacune leur propre projet associatif. Elles veillent à mettre en œuvre une véritable vie associative, une gestion désintéressée et un fonctionnement démocratique basé sur l'engagement bénévole.

1 DREAL : Direction régionale de l'environnement, de l'aménagement et du logement
2 DRAJES : Délégation régionale académique à la jeunesse, à l'engagement et aux sports

Collectif

Le réseau Ariena compte parmi ses membres des structures très variées, en majorité associatives, qui font la diversité et la richesse de ce collectif. Véritable espace de coopération, il favorise la mise en œuvre de projets communs et l'échange de savoir-faire et de moyens. Cet état d'esprit permet de construire un espace collectif fort, dense et de qualité, cohérent et reconnu par ses partenaires.



Utilité sociale

L'Ariena milite et agit pour une meilleure reconnaissance du rôle social joué par les associations qui participent, à de nombreux titres, à la cohésion de la société. Laboratoires de démocratie et de citoyenneté, les associations fonctionnent grâce à l'engagement de bénévoles de tous âges et origines, animés par la préservation ou l'amélioration de leur cadre de vie naturel et social. Elles participent également à l'insertion de nombreuses personnes éloignées de l'emploi, à travers différents dispositifs publics.

Missions

Forte de ces valeurs et principes, l'Ariena a pour mission de :

- Animer, mobiliser et représenter son réseau
 - Accompagner les associations, les partenaires et les projets
 - Coopérer, s'ouvrir à d'autres et mutualiser
 - Promouvoir une pédagogie en pleine nature
 - Former les professionnels
 - Innover en s'appuyant sur la capacité d'initiative des associations...
- sur son territoire d'intervention : l'Alsace.



GOUVERNANCE ET ORGANISATION

La composition et le mode de fonctionnement des instances de l'Ariena reflètent une volonté de dialogue et de réflexion entre les associations et leurs partenaires publics. Administrateurs bénévoles au sein du Conseil d'administration, les représentants des associations, des collectivités et des services de l'Etat portent le projet associatif de l'Ariena en veillant au respect de l'objet et des valeurs de l'association. Ils le mettent en œuvre en s'appuyant sur les compétences de l'équipe salariée. Cette répartition des rôles entre bénévoles et salariés constitue un gage de rigueur et de transparence en matière de gouvernance tout en favorisant un fonctionnement structuré et dynamique.



Instances de l'Ariena au 1^{er} mai 2022

Assemblée générale

Membres actifs et associés

46 structures
(principalement des associations)

Membres de droit

Alsace nature
Région Grand Est
Collectivité européenne d'Alsace
CÉSER Grand Est
Parc naturel régional des Vosges du Nord
Parc naturel régional des Ballons des Vosges

Membres invités permanents

DREAL Grand Est
Rectorat de l'Académie de Strasbourg

Invités

DRAJES Grand Est

Textes de référence

Statuts

modifiés par l'AGE du 23/09/2013
et le CA du 18/04/2018

Règlement intérieur

modifié le 03/04/2014

Charte d'adhésion

et de participation au réseau
associatif de l'Ariena
adoptée par l'AG du 01/06/2007

Conseil d'Administration

Membres de droit

Conseil régional Grand Est
Conseil régional Grand Est
Conseil régional Grand Est
Collectivité européenne d'Alsace
Collectivité européenne d'Alsace
Collectivité européenne d'Alsace
Collectivité européenne d'Alsace
Collectivité européenne d'Alsace
Collectivité européenne d'Alsace
Parc naturel régional des Ballons des Vosges
Parc naturel régional des Vosges du Nord
CÉSER Grand Est
CÉSER Grand Est
Alsace nature

Membres actifs

Collège CINE

Atouts Hautes-Vosges
La Grange aux Paysages
Le Moulin Nature
Maison de la nature du Ried et de l'Alsace centrale
Maison de la nature du vieux canal
Petite Camargue Alsacienne

Autres membres actifs

Alter Alsace Energies
LPO Alsace
Les Piverts
Maison de la nature Bruche Piémont
Saumon Rhin

Membres associés

AGF
Conservatoire des Sites Alsaciens
UR OCCE Alsace
PEP Alsace

Membres invités permanents

DREAL Grand Est
Rectorat de l'Académie de Strasbourg

Invités

DRAJES Grand Est

Pauline Jung
Christelle Lehry
Laurent Wendlinger
Marion Wilhelm
Françoise Bey
Pierre Bihl
Catherine Greigert
Emilie Helderlé
Joseph Kammerer
Charles Sitzenstuhl
Marie-Paule Gay
Christophe Peter
Adrien Ettwiller
(en cours)
Anne-Marie Schaff

Monique Flammand / Maurice Wintz
Alexis Reutenauer
Marc Ringenbach / Bernard Sigrist
Marielle Tremellat
Christian Werthe / Françoise Heinrich
Michel Samso / Sylvie Choquet

Christophe Hartmann / Bernard Goestchy
Mado Weissgerber-Sigel
Joseph Rossler / Loïc Duchamp
Jean-Claude Rodriguez / Bruno Ulrich
Jean-Jacques Klein

Bernard Windenberger
Jean Eymann / Frédéric Deck
Claude Meyer / Marie-Pascale Hansmann
Fernand Vanobberghen

Marie Boiteau / Richard Marcelet
Emmanuel Claerr

Emmanuel Thiry

Bureau

Présidente

Anne-Marie Schaff

Vice-Présidents

Christelle Lehry
Pierre Bihl

Trésorière

Marielle Tremellat

Secrétaire

Bernard Windenberger

Asseseurs

Maurice Wintz
Emilie Helderlé
Mado Weissgerber-Sigel
Pauline Jung

Invité permanent

Bernard Sigrist

Commission Agrément

Commission Label

Commission Prospective



Équipe salariée au 1^{er} mai 2022

Direction

Elisabeth Lesteven
Tél. : 03 88 58 38 49
Mail : direction@ariena.org

Formation

Responsable de la formation

Blandine Bidault
Tél. : 03 88 58 38 55
Mail : formation@ariena.org

Formation

Pierre Rothenburger
Tél. : 03 88 58 38 55
Mail : pierre.rothenburger@ariena.org

Projet LIFE Biodiv/Est, ingénierie de formation

Charlotte Poirrette
Tél. : 03 88 58 38 44
Mail : charlotte.poirrette@ariena.org

Partenariat Education Nationale

Enseignante relais, conseil et appui pédagogique

Joséphine Magnan
Mail : josephine.magnan@ariena.org

Animation de réseau et communication

Coordinateur du réseau, accompagnement des associations, partenariat public et privé

Olivier Duquenois
Tél. : 03 88 58 33 86 - Mail : olivier.duquenois@ariena.org

Vie du réseau, communication, vie statutaire de l'Ariena

Céline Langlais
Tél. : 03 88 58 38 56 - Mail : celine.langlais@ariena.org

Responsable administratif et juridique, appui à la gestion des associations, tableau de bord

David Felix
Tél. : 03 88 58 38 45 - Mail : david.felix@ariena.org

Projets de réseau eau et biodiversité

Jean-Christophe Marche (à partir du 12 mai)
Tél. : 03 88 58 38 47 - Mail : jean-christophe.marche@ariena.org

Dispositifs et ressources pédagogiques, publics jeunes

Guillaume Simon
Tél. : 03 88 58 38 47 - Mail : guillaume.simon@ariena.org

Conception pédagogique, cahiers d'ariena, actions transfrontalières

Lisa Käuffert
Tél. : 03 88 58 33 81 - Mail : lisa.kaeuffert@ariena.org

Projets de réseau santé-environnement, cadre de vie

Léa Berrien
Tél. : 03 88 58 38 44 - Mail : lea.berrien@ariena.org

Illustration, infographie

Cyril Leroy
03 88 58 38 46 - Mail : cyril.leroy@ariena.org

Administration, comptabilité et logistique

Responsable administratif et financier

Roselyne Herment
Tél. : 03 88 58 38 45
Mail : comptabilite@ariena.org

Comptabilité

Anita Schweitzer
Tél. : 03 88 58 38 45
Mail : anita.schweitzer@ariena.org

Appui administratif à la formation, secrétariat, logistique

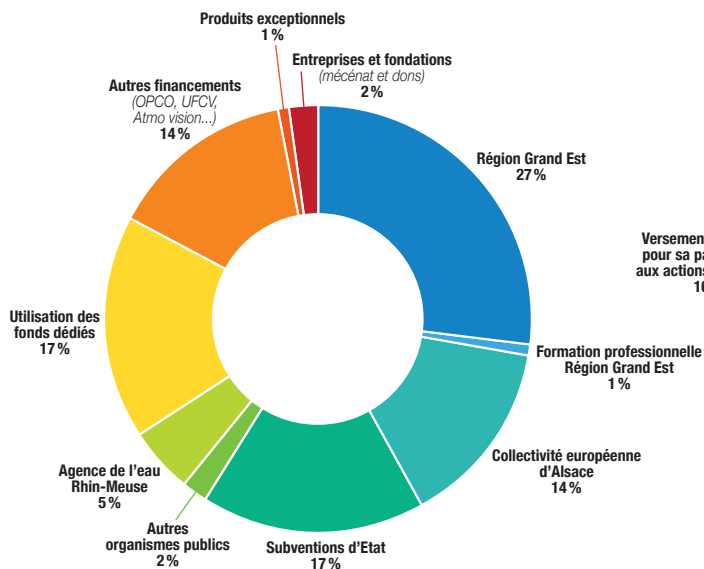
Brigitte Zirgel
Tél. : 03 88 58 38 48
Mail : brigitte.zirgel@ariena.org

Stage et volontariat

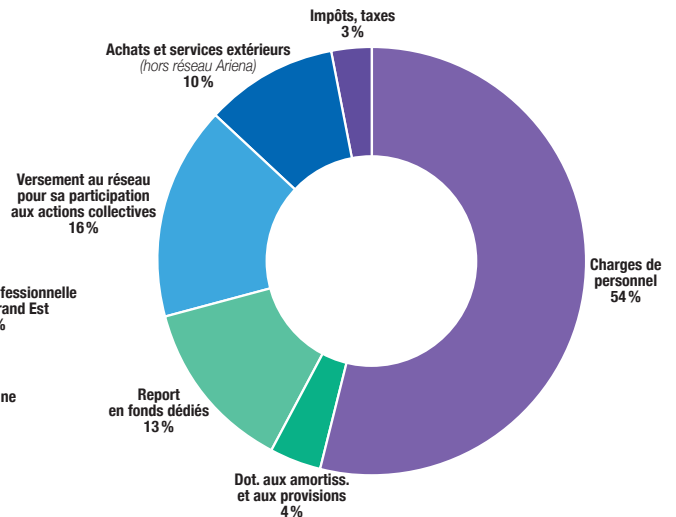
Stagiaire – Mise en ligne des cahiers d'ariena
Lara Zodeh

BUDGET ET PARTENAIRES

Répartition du budget 2021 de l'Ariena
selon les financements



Répartition des charges 2021
selon leur nature



Budget
1,393 millions €

Grand Est
ALSACE CHAMPAGNE-ARDENNE LORRAINE
L'Europe s'invente chez nous

ALSACE
Collectivité européenne

PRÉFET DE LA RÉGION GRAND EST
Liberté
Égalité
Fraternité

Direction régionale de l'environnement, de l'aménagement et du logement

ACADÉMIE DE STRASBOURG
Liberté
Égalité
Fraternité

RÉPUBLIQUE FRANÇAISE
Liberté
Égalité
Fraternité

AGENCE DE L'EAU RHIN-MEUSE

ACADÉMIE DE STRASBOURG
Liberté
Égalité
Fraternité

Direction des services départementaux de l'éducation nationale du Bas-Rhin

ACADÉMIE DE STRASBOURG
Liberté
Égalité
Fraternité

Direction des services départementaux de l'éducation nationale du Haut-Rhin

PRÉFET DE LA RÉGION GRAND EST
Liberté
Égalité
Fraternité

Délégation Régionale Académique à la Jeunesse, à l'Engagement et aux Sports

ALLOCATIONS FAMILIALES
Caf du Bas-Rhin

ALLOCATIONS FAMILIALES
Caf du Haut-Rhin

SDEA
Syndicat des Eaux et de l'Assainissement Alsace-Moselle

ars
Agence Régionale de Santé

edf

pôle emploi

AGRICULTURES & TERRITOIRES
CHAMBRE D'AGRICULTURE ALSACE

CFA FORMAS
ANIMATION & SPORT

uniformalion
VOTRE PARTENAIRE QUALITÉ ET FORMATION
ÉCONOMIE SOCIALE - INSERTION SOCIALE - PROTECTION SOCIALE

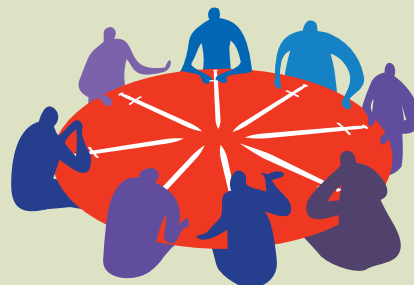
L'action de l'Ariena et de son réseau s'inscrit dans les objectifs du développement durable de l'ONU



L'Ariena et son réseau sont attachés aux valeurs et principes du partenariat qui favorisent la construction de programmes d'actions équilibrés et riches car faisant appel aux contributions et compétences de chacun. Formalisé dans une convention, un partenariat permet de s'entendre précisément sur les objectifs à atteindre, les actions à réaliser et le processus d'évaluation.

Une politique coordonnée sur toute l'Alsace...

Les collectivités et les services de l'État s'engagent depuis 45 ans au sein de l'Ariena en faisant le pari de l'efficacité associative en Alsace. Ils soutiennent l'Ariena et à travers elle ses missions de tête de réseau, indispensables à une action coordonnée entre associations et pouvoirs publics. Par leur soutien, la Région, la Collectivité européenne d'Alsace et les services de l'État (*Rectorat, DREAL, DRAJES*) contribuent ainsi annuellement au développement d'actions d'éducation à l'environnement coordonnées avec les associations.



... Et au niveau local

Dans la mise en œuvre de programmes de sensibilisation locaux, l'Ariena et son réseau mobilisent, à l'échelle des territoires des CINE, de nombreux partenaires publics ou privés : établissements scolaires, périscolaires, communes, communautés de communes, PETR¹/pays, eurodistricts, syndicats mixtes, entreprises, fondations, associations, etc.

Trois réseaux pour le Grand Est

Aux côtés des deux autres têtes de réseau du Grand Est - le Graine Champagne-Ardenne et le réseau LorEEN - l'Ariena est engagée dans la mise en œuvre des politiques publiques d'ENE² dans le Grand Est avec la Région et la DREAL mais également l'Agence de l'Eau Rhin-Meuse et l'ARS. Différentes coopérations sont menées dans le domaine pédagogique (*cahiers pédagogiques, santé environnement, etc.*), le suivi des activités et le transfert d'expertises (*gestion, tableau de bord, etc.*). Sur le plan institutionnel, les trois réseaux ont une représentation commune auprès du CÉSER et du Comité régional de la biodiversité Grand Est.



✕ Éduquer par-delà le Rhin

Depuis une dizaine d'années, l'Ariena et son réseau travaillent avec leurs homologues allemands à l'échelle du Rhin supérieur. En partenariat avec l'Ökologiestation Lahr, elle a créé et anime aujourd'hui le "Réseau Éducation Nature Rhin Supérieur" (*Netzwerk Umweltbildung am Oberrhein en allemand*) dont la vocation est d'encourager les professionnels à travailler ensemble, à découvrir les méthodes pédagogiques et la culture des voisins par de nombreux projets pédagogiques partagés au niveau scolaire ou extra-scolaire. L'Ariena relaie ces travaux auprès de la Conférence du Rhin Supérieur et coopère avec les Eurodistricts du territoire.

Des alliés associatifs

Membre du CRAJEP³ et d'Alsace Mouvement Associatif, l'Ariena milite pour la reconnaissance et la défense du statut associatif ainsi que le développement d'actions favorisant l'adaptation des associations dans un contexte institutionnel en évolution. Aux côtés d'Alsace Active, elle aide ses membres et d'autres associations qui souhaitent faire évoluer leur projet associatif, leur gouvernance ou leurs activités. Elle est amenée à travailler avec des réseaux associatifs de l'éducation populaire ou de domaines d'activités différents tels que l'UFCV, les Céméa, la Fédération des centres socioculturels du Bas-Rhin, la Fredon, Atmo Grand Est, etc.



1 PETR : Pôle d'équilibre territorial et rural

2 ENE : Éducation à la nature et à l'environnement

3 CRAJEP : Comité régional des associations de jeunesse et d'éducation populaire



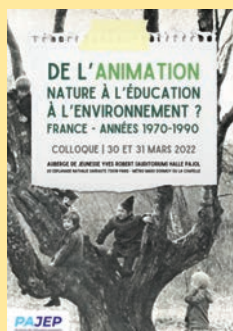
Il y a 45 ans naissait l'Ariena

Petite rétrospective de sa jeunesse (années 1970 à 1990)

Pourquoi une rétrospective ?

Depuis 2016, l'Ariena travaille à la valorisation de son histoire et de celle de l'éducation à la nature et à l'environnement en Alsace, à travers une plongée dans ses archives. Documents administratifs, plaquettes de communication, photographies, diaporamas, entretiens avec les pionniers : les archives écrites et orales recèlent une histoire peu connue ou de quelques personnes seulement. Cette impulsion, née des travaux engagés par le PAJEP¹ à l'échelle nationale, a permis de révéler ces sources qui ont pris vie et dévoilé leurs secrets.

Les origines de l'Ariena et sa co-construction unique en France - qui réunit associations et pouvoirs publics - méritent d'être mises en lumière. Elles ont été présentées par Bruno Ulrich, administrateur de l'Ariena, au colloque conclusif sur l'émergence de l'éducation à l'environnement² "Histoire et archives de l'animation nature et de l'éducation à l'environnement en France dans les années 1970-1990", organisé les 30 et 31 mars 2022 à Paris. Voici un bref aperçu des débuts de l'Ariena.



¹ PAJEP : Pôle de conservation des archives des associations de jeunesse et d'éducation populaire.
² <https://animnat.hypotheses.org/colloque-30-et-31-mars-2022>

De la protection de la nature... (1965-1974)

L'Ariena trouve sa source dans la protection de la nature. Menacé par la culture intensive, le Ried alsacien apparaît très tôt comme un paysage à protéger localement : il sera le lieu de premiers combats écologiques. En 1965 est créée l'Association Fédérative Régionale pour la Protection de la Nature (AFRPN, puis *Alsace Nature*) pour protéger la nature des différentes menaces et fédérer à cette époque les associations d'Alsace, Moselle, Meurthe-et-Moselle et Haute-Saône. Ses actions : gestion foncière, protestation et sensibilisation à la protection de la nature.

Les préoccupations environnementales sont portées par des personnalités fortes et influentes. Au sein de l'AFRPN, deux tendances se dessinent rapidement. Les premiers fondateurs "modérés" parmi lesquels Henri-Jean de Maresquelle, Roland Carbiener, Henri Ulrich... Et la nouvelle génération plus "radicale" : Solange et Michel Fernex, Esther Peter-Davis, Antoine Waechter...

Investie auprès des collectivités et au niveau national, Alice Mosnier porte le projet d'un lieu dédié à la sensibilisation avec une approche plus sociale. Depuis 1972, elle échange avec le Ministère de l'Environnement pour poser les bases de ce qui deviendra l'Association pour le Centre d'Initiation à la Nature et à l'environnement du Ried (ACINER).

...à la sensibilisation à la nature... (1974-1977)

L'ACINER voit le jour le 4 mai 1974. Mue par une première vocation scientifique, l'association se tourne vers des actions de sensibilisation autour du milieu riedien. Elle développe la formation à l'environnement, tout en continuant de mener des études. L'association bénéficie d'un soutien financier de l'État et des collectivités locales pour construire la Maison de la Nature à Muttersholtz (*inaugurée en 1976*), mettre du personnel à disposition et faire fonctionner le centre.

Son activité est également liée à la quête de l'appellation "CPIE". En effet, dès les prémices du label CPIE en 1972, Alice Mosnier a l'ambition de créer en Alsace l'un des premiers centres en France. En concertation avec les pouvoirs publics, le projet retenu est la création d'un CPIE régional.

...puis à l'éducation à l'environnement ! (1977-1990)

Ces discussions mènent le 31 mai 1977 à la création de l'Ariena dont l'objectif est de coordonner les associations dans leur mission d'éducation à l'environnement en Alsace (*elle sera labellisée CPIE en 1979*). Elle est présidée par Alice Mosnier.

L'ACINER et l'Ariena coexistent pendant plusieurs années. Toutes deux sont basées à la Maison de la Nature de Muttersholtz et une confusion demeure entre les deux entités. En 1982, leurs instances respectives décident de les fusionner au sein de l'Ariena.

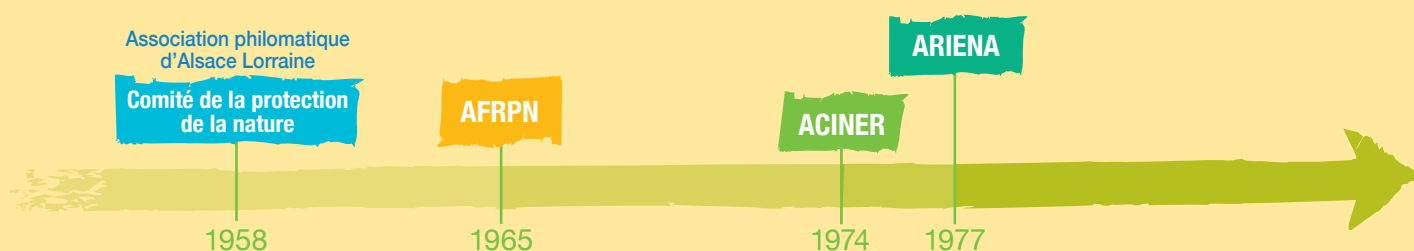
Les années 1980 marquent le décollage de ses actions. La décentralisation amène de nouveaux interlocuteurs, sensibles à l'environnement. L'Ariena participe aux États régionaux de l'Environnement (1982-1983), qui visent à élaborer 28 priorités en matière d'environnement, dont la sensibilisation et l'initiation à l'environnement. Elle est ainsi chargée par le Ministère de l'Environnement de la réalisation du Livre Blanc de l'Environnement. En 1984, elle se positionne aussi sur les volets du contrat de plan État/Région, qui concernent des actions de sensibilisation, formation et conception d'outils pédagogiques.

Dans les années 1990 s'affirme le rôle de coordination de l'Ariena et une politique concertée d'éducation à la nature et à l'environnement aboutit entre la Région Alsace, les départements du Haut-Rhin et du Bas-Rhin et l'État (*Dreal*), qui s'appuie sur les associations pour la mise en œuvre d'actions. Cette politique concertée est la consécration de la relation partenariale entre l'Ariena et les pouvoirs publics. Elle débouchera sur plusieurs avancées et originalités alsaciennes : l'appel à projets concerté (1991), qui permet aux associations d'être soutenues par plusieurs collectivités et financements qui se complètent et la création du label CINE dont l'objectif est de mailler l'Alsace de maisons de la nature dotées de moyens professionnels pour s'adresser à tous les publics. En 1996, la séparation officielle entre la Maison de la nature de Muttersholtz et l'Ariena permettra à cette dernière de retrouver son unique mission de tête de réseau.

Conclusion

L'histoire de l'Ariena montre que l'association s'est construite en concertation étroite avec les pouvoirs publics, tout en conservant son identité et malgré les récents changements structurels des collectivités qui ont ébranlé la politique concertée d'éducation à l'environnement. L'Ariena poursuit aujourd'hui son rôle de coordination auprès des institutions et doit s'adapter pour élargir son action auprès des nombreux acteurs émergents qui développent des actions d'éducation à l'environnement.

Aux origines de l'Ariena



LE RESEAU ARIENA

au 1^{er} mai 2022



ACTIONS 2021



Éduquer, c'est innover !

Depuis 45 ans, l'Ariena et les structures qui composent son réseau poursuivent leur mission d'éduquer des "citoyens conscients et responsables, capables de faire évoluer leurs comportements à l'égard de leur environnement."

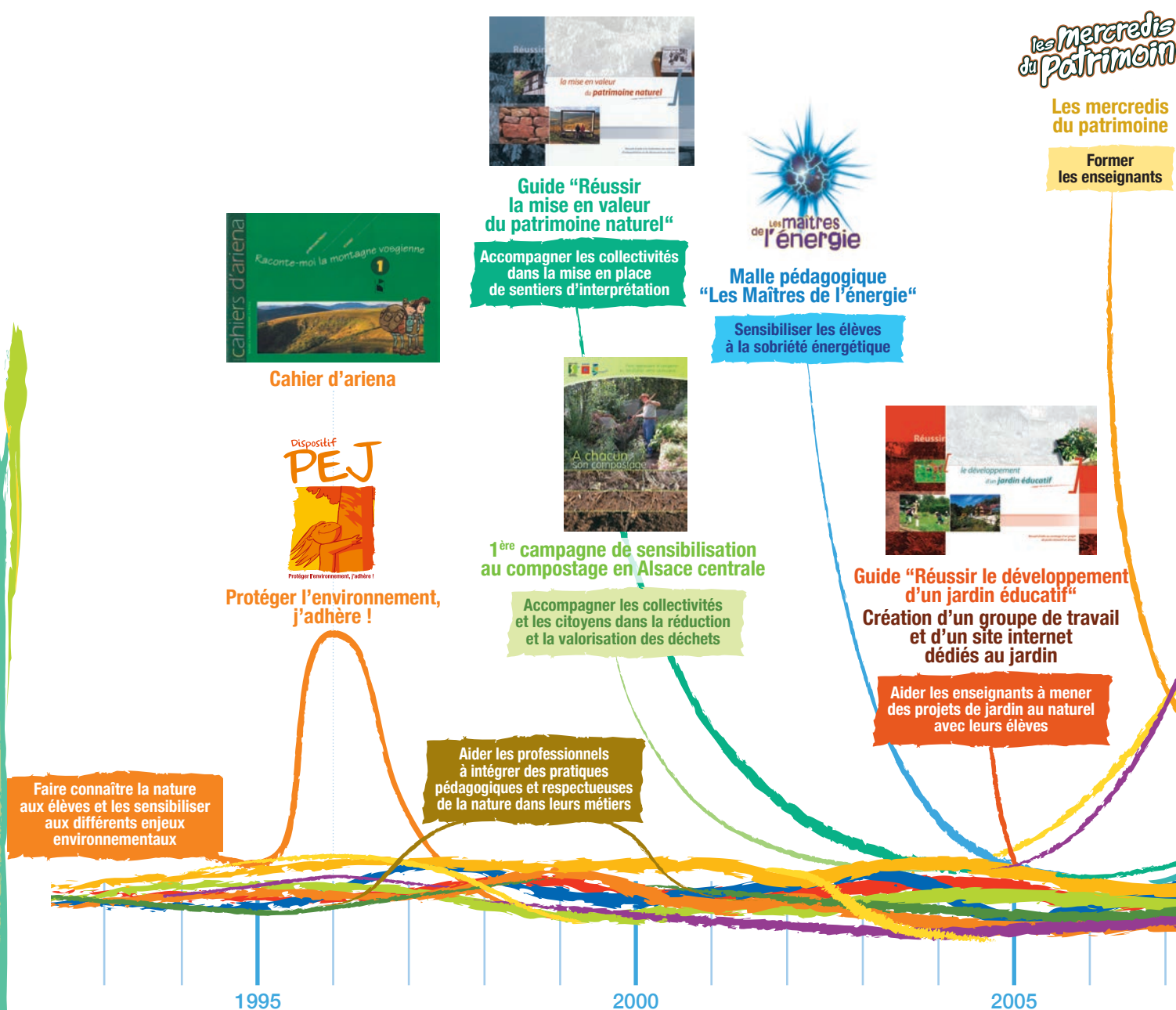
A chaque époque ses préoccupations !

En lien avec ses membres et ses partenaires, l'Ariena s'empare des problématiques environnementales du moment, prend en compte les nouveaux publics à sensibiliser et met en œuvre des formats d'intervention adaptés.

Groupes de travail thématiques, guides et outils pédagogiques, formations font partie des méthodes qui aboutissent la plupart du temps au déploiement de dispositifs collectifs concertés et coordonnés par l'Ariena.

Cet effort d'adaptation continu et cette préoccupation de construire entre associations et avec les différents partenaires constituent la marque de fabrique du réseau alsacien d'éducation à la nature et à l'environnement.

Petit aperçu, non exhaustif, des thèmes de travail et des actions engagées par l'Ariena et son réseau au cours des 20 dernières années.





Colloque mécénat et biodiversité



Guide "Réussir un accueil de loisirs éco-responsable"



Pour une alimentation responsable et locale au collège

Mangeons sain



Les écorestos du périscop

Accompagner les collèges et les périscolaires dans des projets sur l'alimentation pour réduire le gaspillage, utiliser des produits locaux et de saison...



Formation "Jeunes dans la nature"



Guide du touriste écoresponsable

Dispositif Entreprises et biodiversité

Accompagner les entreprises dans des actions de préservation de la biodiversité et de sensibilisation de leurs salariés

Cahier d'ariena n°17 sur le changement climatique

Sensibiliser les élèves aux enjeux du changement climatique



Renaturation des cours d'école

Accompagner les écoles et les communes dans la végétalisation des cours d'école

Moby

Encourager les collégiens à utiliser des modes de transport doux



Exposition sur les crues de 1990 dans le Haut-Rhin



Exposition itinérante sur la nappe phréatique

Accompagner les associations, petites entreprises et collectivités dans une démarche écoresponsable

QUARTIER LIBRE pour la nature

Quartier libre pour la nature

Proposer des actions en lien avec la nature aux habitants des quartiers de la ville



Guide "grandir dehors"

Reconnecter les enfants à la nature



Klasse la nature

Proposer des échanges franco-allemands entre classes sur le thème de la nature

1^{ères} rencontres des animateurs transfrontaliers

Sensibiliser les élus et les agents des communes à la prise en compte des enjeux liés à l'eau

2010

2015

2020



Nos Publics

NOS ASSOCIATIONS MEMBRES

Animer, accompagner, former et représenter son réseau fait partie des missions historiques de l'Ariena qui expérimente et développe de nouveaux projets pour et avec son réseau. Directeurs, animateurs, autres salariés mais également bénévoles et administrateurs sont ses premiers publics. L'Ariena anime des groupes de travail, organise des rencontres et veille aux coopérations et à l'esprit de réseau sur l'ensemble du territoire alsacien.

Affuter ses pratiques

Des journées d'échanges techniques et pédagogiques entre animateurs du réseau Ariena



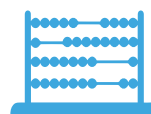
Depuis 14 ans

Les derniers jeudi et vendredi du mois de janvier sont marqués en rouge dans l'agenda des animateurs du réseau Ariena ! Ils sont réservés au rendez-vous annuel des animateurs de terrain au cours duquel ils échangent et confrontent leurs expériences et leurs réflexions. Organisées par l'Ariena depuis 2007, ces deux journées d'échanges techniques et pédagogiques permettent de se rencontrer et de se connaître. Elles favorisent le partage et l'enrichissement de pratiques pédagogiques entre les animateurs et les structures qui les emploient.

Le format de l'édition 2021 a dû être revu et adapté pour tenir compte du contexte sanitaire. Les deux journées consécutives avec une nuit sur

place et ouvertes à l'ensemble des animateurs du réseau ont été remplacées par un cycle de trois jours de formation organisé dans chaque département, limité à 15 participants et réparti sur trois sessions (janvier, février et novembre 2021). "Animer les mains vides avec la nature" était le thème de ces journées animées par Hervé Brugnot (*explorateur en pédagogie, éducateur à l'environnement, formateur en Franche Comté*) qui a notamment permis aux animateurs d'imaginer des séquences dans la nature sans outils ni supports pédagogiques, à développer leur créativité pour utiliser les opportunités de terrain et à proposer des activités spontanées en fonction des besoins du groupe. Les participants ont pu mettre en pratique les apports avant de partager leurs expériences au cours de la session 2 et 3.

L'édition 2022 de ces rencontres a retrouvé un format habituel et a réuni les animateurs sur le thème de l'imaginaire, ou comment emmener le public dans un imaginaire en lien avec la nature grâce au conte, aux marionnettes, au Kamishibai, aux ombres chinoises et au théâtre d'improvisation.



Le poulx du réseau

Suivre et analyser les évolutions de nos activités

Depuis 20 ans

Créé en 2001, le "Tableau de bord" de l'Ariena est un outil qui lui permet de collecter annuellement des données statistiques concernant les actions de sensibilisation réalisées par ses membres. Elle peut ainsi étudier les tendances et les évolutions de l'activité ou étudier un thème ou un public en particulier. De leur côté, les associations utilisent cet outil pour suivre leur activité au cours de l'année et présenter leur bilan en AG ou auprès des partenaires financiers. Le fichier de saisie des données a évolué en 2019 pour actualiser certains indicateurs, rendre la saisie et la consultation des données plus fonctionnelle et pouvoir être adapté aux besoins individuels de chaque association. Deux séances d'information et de partage de pratiques ont été organisées les 18 février et 9 mars 2021 afin d'accompagner les associations dans l'appropriation et la personnalisation de ce fichier, mais aussi dans l'exploitation, la présentation des données.

Orchestrer les actions

Des rencontres pour s'informer et agir collectivement



Depuis 18 ans

Les réunions des directeurs des structures membres de l'Ariena sont devenues indispensables à la bonne coordination des actions entre associations. Elles permettent aux responsables associatifs de se connaître, d'échanger sur leur actualité respective et d'identifier des pistes de travail à explorer collectivement. Depuis plusieurs années, ces réunions ont évolué, dans leur forme et leur contenu,

et la crise sanitaire a encore accéléré leur transformation. Après une année 2020 très dense en réunions en visio, pour permettre l'échange d'informations et conserver le lien avec et entre associations, l'année 2021 a retrouvé un rythme de réunions plus classique (3 à 4 réunions sur l'année), avec une seule en présentiel. A noter que les directeurs ont eu peu de disponibilité en 2021 car l'activité s'est maintenue et il leur a fallu en permanence ajuster les programmes d'activités aux évolutions réglementaires. Par ailleurs, les échanges individuels entre l'Ariena et les associations se sont intensifiés. Des échanges collectifs en visio et la diffusion de mails ont néanmoins permis de travailler sur des dossiers spécifiques et de transmettre les informations importantes et de façon très régulière.



Depuis 18 ans

Un label made in Alsace

Pour un déploiement territorial des Centres d'Initiation à la Nature et à l'Environnement

En 2003 étaient labellisés par l'Ariena et ses partenaires publics les six premiers CINE (Centre d'Initiation à la Nature et à l'Environnement) avec l'objectif d'ouvrir, dans chaque grande entité naturelle qui compose l'Alsace (ried, bande rhénane, montagnes vosgiennes, Hardt, Sundgau, etc.), une maison de la nature dotée d'un équipement d'accueil et d'animateurs nature professionnels. A ce jour, l'Alsace compte 10 associations labellisées. Un seul territoire, celui de Champ du feu - Piémont - Vallée de la Bruche, en est dépourvu. L'Ariena accompagne la Maison de la nature Bruche Piémont - association référente de ce territoire -

ainsi que les collectivités concernées dans une réflexion d'implantation d'un CINE. A cette fin, était organisée, le 18 septembre 2021, avec l'association Atouts Hautes-Vosges, une visite du CINE du Rothenbach afin de faire découvrir aux élus de la CEA² et de la Maison de la Nature Bruche Piémont le fonctionnement de ce bâtiment situé sur les Hautes Chaumes (Wildenstein). Une étude devrait être menée en 2022 afin d'élaborer les différents scénarios de CINE, en lien avec les enjeux de fréquentation du Champ du Feu, mais également les publics et enjeux de la vallée de la Bruche et de l'Ouest de Strasbourg.



Il était une fois l'Ariena

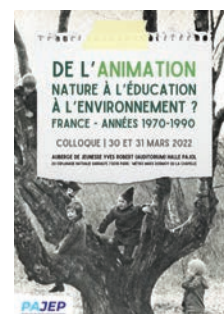
Préserver nos archives et faire connaître l'histoire de l'éducation à l'environnement en Alsace

Depuis 5 ans

EN 2016, l'Ariena a rejoint un groupe de travail national visant à réaliser une rétrospective du mouvement d'éducation à l'environnement en France et s'est donnée pour objectif de sensibiliser ses membres à la préservation et la valorisation de leurs archives. En collaboration avec les Archives d'Alsace et le PAJEP¹, elle a organisé, le 23 avril 2021, une première séance de formation à destination des salariés et bénévoles de ses membres. Cette séquence avait pour objectif de faire connaître le paysage institutionnel archivistique, de permettre aux associations d'identifier des personnes ressources et de les encourager à engager une réflexion sur leur gestion des archives.



Avec l'aide de Romane Letué, volontaire en Service civique et formée à l'archivistique, la fin de l'année 2021 a été consacrée à la préparation d'une intervention pour le colloque organisé par le PAJEP les 30 et 31 mars 2022 à Paris et intitulé "De l'animation nature à l'éducation à l'environnement ? France - Années 1970-1990" (voir pages 14 et 15).



1 PAJEP : Pôle de conservation des archives des associations de jeunesse et d'éducation populaire.

2 CeA : Collectivité européenne d'Alsace.



Nos Publics

LES ENFANTS ET LES JEUNES À L'ÉCOLE

Les publics scolaires constituent encore aujourd'hui la majorité des publics sensibilisés par l'Ariena et son réseau et concernent des enjeux environnementaux très variés. Les actions menées dans un cadre scolaire ont vu leur durée s'allonger car elles s'inscrivent désormais dans des projets d'année et sur plusieurs séquences. Les séjours scolaires, quant à eux, se raréfient et se raccourcissent, la crise sanitaire ayant encore accentué cette tendance. Même si le nombre d'élèves sensibilisés est constant, leur part diminue car le public augmente.



91 000 élèves sensibilisés chaque année¹



7h15 de face-à-face pédagogique par élève¹

Le top 3 des thèmes abordés²



Faune/flore
35%



Milieus naturels
23%



Agriculture
7%

(dont zones humides 13%)



En 2021, plus d'1 personne sensibilisée sur 2 est un enfant dans le cadre scolaire

Cours d'école en mutation

(Ré)investir des espaces pédagogiques

Depuis 20 ans

Depuis sa création et au fil des transformations de l'école, des programmes et des préoccupations de notre société, l'Ariena accompagne les enseignants et leurs élèves dans des projets au sein des établissements scolaires. Les biotopes pédagogiques (jardins, mares, vergers, murs de pierre sèche, etc.) ont fait partie, au début des années 2000, des premiers projets d'aménagement. Aujourd'hui la végétalisation des cours d'école suscite un intérêt croissant de la part des communes, des communautés éducatives et de nombreux partenaires.

Ces démarches peuvent être complexes à mener car elles nécessitent diverses compétences et impliquent de multiples enjeux : pédagogiques (intérêt éducatif des projets, développement des apprentissages), techniques et environnementaux (imperméabilisation des sols, lutte contre les îlots de chaleur, augmentation de la biodiversité), participation (engagement des usagers, co-construction de l'espace de vie). Partager ces enjeux au travers d'expérimentations déjà menées, de temps de réflexion et de construction collective avec les différents partenaires fait partie des préoccupations de l'Ariena qui souhaite que ces nouvelles cours puissent être imaginées comme des supports pédagogiques à part entière.

À l'école de la nature

Des cahiers pédagogiques pour les élèves de 9 à 11 ans

Depuis 25 ans

La conception du prochain cahier d'ariena (n°17) a démarré ! Le changement climatique est la thématique retenue et il aura pour tâche de sensibiliser les élèves et enseignants de cycle 3 (CM1 - 6^{ème}) à cette problématique, de leur donner les clés pour l'appréhender et leur faire comprendre que cette réalité n'est pas une fatalité. Élèves et enseignants seront invités à s'interroger sur le rôle qu'ils peuvent jouer à différentes échelles (cour d'école, quartier, village/ville, paysage, territoire, région...). Imprimé et diffusé en 2023, il viendra enrichir la collection des cahiers d'ariena qui existe depuis 1996. Ces derniers sont aussi adaptés depuis 2013 dans un format numérique et interactif que les enseignants peuvent télécharger ou projeter en classe. Ils sont accompagnés d'un guide pour l'enseignant contenant des ressources pédagogiques complémentaires. Conçus à l'origine pour l'Alsace, ils sont désormais destinés aux classes de la Région Grand

Est et créés en coopération avec les réseaux de Lorraine et Champagne Ardenne : leur diffusion s'appuie sur des points relais locaux ainsi que la formation des conseillers pédagogiques et d'autres référents EDD de l'Éducation Nationale.



A noter que le cahier d'ariena n°16 "Retour à la nature" va faire l'objet d'une adaptation en langue allemande qui pourra être utilisée par les classes bilingues et lors d'échanges franco-allemands prévus à partir de la rentrée 2022 dans les quatre Euro-districts et organisés en collaboration avec l'Académie de Strasbourg.

¹ Moyenne annuelle pour la période 2012-2021.

² Moyenne annuelle pour la période 2017-2021, part du nombre de journées participants.



Au collège à vélo !

Accompagner les collèges
dans leur plan de déplacement

Nouveau !

L'Ariena et huit associations de son réseau accompagnent actuellement sept collèges alsaciens dans une démarche interne sur la mobilité de leurs élèves, enseignants et personnels. Après un état des lieux, l'objectif est de proposer, en lien avec la commune, l'élaboration d'un plan de déplacement de l'établissement scolaire, des ateliers ou des événements afin de sensibiliser les collégiens et les encourager à venir à pied, à vélo ou en transport en commun. L'Ariena fait le lien avec les partenaires (Collectivité européenne d'Alsace et ECO CO2) et coordonne le dispositif entre les associations pour permettre un travail collectif et une mutualisation des pratiques. Elle anime également des temps de co-formation afin d'aboutir à des propositions pédagogiques et la montée en compétence collective des différents intervenants sur la thématique de la mobilité.

Biodiv'EST

Mobiliser les élèves
sur la biodiversité locale

Favoriser des projets scolaires longs
dans le Grand Est

Nouveau !

Déposé en 2021 dans le cadre de la Stratégie Régionale pour la Biodiversité du Grand Est (2020-2027) et du cadre d'action prioritaire Natura 2000, un projet "Life intégré" de 9 ans porté par la Région Grand Est va permettre de mener des projets scolaires visant à sensibiliser les élèves, du primaire au lycée, aux enjeux de préservation de la biodiversité. Quatorze projets pédagogiques longs s'étalant sur une année scolaire (sur le même principe que le dispositif PEJ, voir ci-dessus) pourront ainsi être soutenus chaque année en Alsace jusqu'en 2030.

Ce projet, dénommé "Biodiv'Est", a été construit par la Région Grand Est en lien avec de nombreux partenaires publics et privés (Dreal, Agences de l'eau, OFB, Parcs naturels régionaux, Conservatoires, etc.) avec le soutien de l'Union Européenne. Les deux autres réseaux d'ENEDD (Lorraine et Champagne Ardenne) sont engagés dans le dispositif pour respectivement 14 projets scolaires chaque année.



Depuis 25 ans

Protéger l'environnement... j'adore !

Des élèves et des enseignants investis pour la nature

Coordonné et animé par l'Ariena, le dispositif "Protéger l'environnement, j'adhère !" (PEJ) est un dispositif d'impulsion et de soutien aux projets d'éducation à l'environnement dans les établissements scolaires d'Alsace publics et privés, de la maternelle au lycée. Il permet le développement de l'éducation à l'environnement par une dynamique de projet et la création de partenariats entre les structures d'éducation à l'environnement et les établissements scolaires en donnant la possibilité à des animateurs professionnels et des enseignants de collaborer à la réalisation d'un projet éducatif. La participation pédagogique et technique d'un animateur nature professionnel est proposée

aux classes retenues à raison de 12 à 15 heures réparties tout au long de l'année scolaire. Pour l'année scolaire 2020-2021, 50 projets ont ainsi été soutenus. Cela représente un volume de 657 heures d'animations réalisées auprès de 1156 élèves. Les projets réalisés, habituellement valorisés lors d'une exposition (qui n'a pas pu se tenir en 2021 en raison de la crise sanitaire) ont été présentés dans un montage photos disponible sur le site Internet de l'Ariena. Depuis sa création en 1996, le dispositif a permis de soutenir 1970 classes et 36 000 élèves engagés dans des projets en lien avec la nature.

Une cantine trois étoiles

Mieux manger au collège tout en préservant la nature

Depuis 9 ans

Le dispositif pédagogique "Mangeons sain" est un programme d'actions créé en 2012 qui vise à éduquer les publics bénéficiaires de la restauration collective des collèges à une alimentation responsable, durable et locale. Il est animé et coordonné par l'Ariena et son réseau d'associations, en partenariat avec les services de la CeA et le Rectorat. Il propose une démarche globale sur les questions de l'éducation à l'alimentation et la réduction du gaspillage alimentaire dans les collèges, déclinée en différentes actions :

- Accompagnement et formation des équipes de cuisine et des gestionnaires dans la réduction du gaspillage alimentaire.
- Sensibilisation des élèves et des usagers des restaurants scolaires à leur alimentation et au lien à leur santé et leur environnement.
- Sensibilisation des élèves aux différentes étapes de la production de leurs repas et à l'origine des produits utilisés en cuisine.
- Promotion de l'approvisionnement local.

• Rapprochement du personnel éducatif et des agents et gestionnaires sur les objectifs à atteindre.

• Adéquation entre les actions menées, les objectifs des programmes scolaires et une approche transversale pluridisciplinaire.

La crise sanitaire, la gestion des protocoles et le planning chargé des équipes des collèges et des associations ont fortement impacté les actions programmées en 2021 dont certaines ont néanmoins pu être adaptées. 10 collèges bas-rhinois étaient concernés en 2021 par ce programme qui s'étale sur deux années scolaires. Au total, 35 établissements, 40 équipes de cuisine et environ 10 000 élèves ont été accompagnés depuis le démarrage de ce dispositif.



LES ENFANTS ET LES JEUNES DURANT LEURS LOISIRS

La découverte de la nature est inscrite depuis plus de 50 ans dans les activités proposées aux enfants en dehors de l'école. Autrefois très présente dans les camps, les centres et les colonies de vacances, on la retrouve aujourd'hui dans ces formats mais avec une durée nettement raccourcie (une semaine seulement). Proposée sous forme d'activités le mercredi ou le week-end, elle se développe aujourd'hui dans de nombreuses structures périscolaires et de la petite enfance. Depuis la crise sanitaire, un engouement est visible chez les parents qui souhaitent que leurs enfants soient davantage au contact de la nature lorsqu'ils ne sont pas à l'école.



Depuis 5 ans

Grandir et s'épanouir au contact de la nature

Aider les éducateurs à sortir avec les enfants

Emmener régulièrement les enfants dans la nature a de nombreux effets bénéfiques sur leur santé physique et psychologique, les rapports sociaux qu'ils développent et leur capacité à comprendre leur environnement. Pourtant, les enfants sont très souvent coupés de la nature. C'est ce constat qui a conduit l'Ariena, avec le soutien de différents partenaires, à lancer en 2016 un programme pédagogique expérimental intitulé "Grandir dehors" auprès de professionnels de structures éducatives (écoles, périscolaires, hôpital). L'idée étant de les aider à organiser des sorties régulières dans un espace de nature avec les enfants, grâce à l'accompagnement d'un animateur nature. Ce projet a abouti à la publication d'un guide pédagogique et méthodologique diffusé au printemps 2020 auprès des différentes instances éducatives et téléchargeable depuis le site de l'Ariena. Cette thématique suscitant un intérêt grandissant - et encore plus mar-

qué depuis la crise sanitaire - de la part des écoles, accueils de loisirs, crèches, l'Ariena et son réseau continuent à déployer cette démarche avec le soutien de différents partenaires³. Sur les deux dernières années scolaires, 31 périscolaires ou accueils de loisirs ont été soutenus en Alsace. Leurs équipes pédagogiques sont accompagnées pendant un an par une structure du réseau Ariena afin de mettre en place des sorties régulières dans la nature pour les enfants. Des temps d'échanges entre les structures participantes ainsi que des journées pédagogiques et techniques sont également prévues au programme. Un groupe de travail composé d'associations du réseau Ariena a également été créé pour répondre à des initiatives prolongeant cette démarche telles que la végétalisation des cours de récréation ou la mobilisation des acteurs de la petite enfance.



17 000 enfants et jeunes sensibilisés chaque année¹



12h00

de face-à-face pédagogique par enfant¹

Le top 3 des thèmes abordés²



Patrimoine historique et culturel

27%



Milieux naturels

26%

(dont zones humides 15,5%)



Faune/flore

20%

Une bouffée de nature pour les quartiers

Intégrer la nature aux projets menés dans les quartiers d'habitat social

Depuis 7 ans

"Quartier libre pour la nature" est un programme qui depuis 2014, permet de mener des actions d'éducation à l'environnement auprès des habitants des quartiers d'habitat social. Les projets sont construits et menés en binôme par des associations d'éducation à la nature et à l'environnement et des associations d'animation sociale, essentiellement les centres socio-culturels. Ces actions partagent le même objectif : sensibiliser et permettre aux publics éloignés de la nature de devenir acteurs du développement durable dans leur quotidien, tout en renforçant la solidarité, le lien social et le vivre ensemble entre habitants.

L'Ariena coordonne ce dispositif qui réunit les pouvoirs publics (DREAL, Sous-Préfectures, DRAJES, agglomérations) autour d'enjeux répondant à la fois à des objectifs sociaux de protection de l'environnement et de mise en œuvre de la Politique de la Ville. Elle apporte un appui au binôme associatif dans la construction (pédagogique, technique, budgétaire et partenariale) et le suivi des projets (8 projets retenus en 2021).

¹ Moyenne annuelle pour la période 2012-2021.

² Moyenne annuelle pour la période 2017-2021, part du nombre de journées participantes.

³ SDJES du Haut-Rhin et du Bas-Rhin, DRAJES Grand Est, CAF du Haut-Rhin et du Bas-Rhin.



Nos Publics

LES SALARIÉS DES ENTREPRISES

Convaincue de l'importance de s'adresser à de nouveaux publics et profitant d'une nouvelle loi favorable au mécénat, l'Ariena s'est tournée au début des années 2000 vers les entreprises en cherchant une manière de sensibiliser les salariés sur leur lieu de travail. Plusieurs projets menés en partenariat avec des entreprises lui ont permis de définir une méthode et un positionnement adaptés aux compétences de son réseau, qu'elle a pu former par la suite. Bien que les crises économique (2008) et sanitaire aient freiné les projets, de nombreuses entreprises souhaitent désormais contribuer à des actions plus favorables à la biodiversité.



540 salariés d'entreprise sensibilisés chaque année

Le top 3 des thèmes abordés²



Milieus naturels
37%
(dont zones humides 31%)



Alimentation
16%



Développement durable / éco-responsabilité
11%



3h20

de face-à-face pédagogique par personne¹

Associations et entreprises unies pour la biodiversité

Guider les entreprises volontaires

Depuis 16 ans

Des partenariats entre les associations du réseau Ariena et les entreprises alsaciennes existent depuis le début des années 2000. Fortement orientés sur des objectifs de préservation de la biodiversité sur le foncier des entreprises et à proximité (préservation des milieux, trame verte et bleue, etc.), ils tentent aujourd'hui de répondre à des enjeux plus larges d'aménagement et de développement durable, tels que l'économie circulaire (demande des consommateurs, production de biens, gestion des déchets), l'imperméabilisation des sols, les risques inondations, le maintien des zones humides, la transition énergétique et la lutte contre le réchauffement climatique.

En 2021, l'Ariena a aidé un certain nombre d'entreprises à développer des partenariats avec son réseau via des projets sur le thème de la biodiversité (SENFA à Sélestat, Siemens à Haguenau, Séricenter à Holtzheim, ONF Bois Énergies à Bennwihr, etc.). Elle accompagne également la Région Grand Est dans la relance de son appel à manifestations d'intérêt à destination des entreprises, aux côtés des deux autres réseaux d'ENEDD, de la CCI, de l'OFB, etc.

En partenariat avec la CCI, elle contribue à l'organisation des petits déjeuners de la biodiversité pour mettre en lien des associations et des entreprises en combinant rencontres et visites de terrain (Muttersholtz et Rosheim en 2021).



Depuis 17 ans

Eau et changement climatique : des entreprises font passer le message

Sensibiliser les salariés des entreprises aux enjeux environnementaux

Dans le cadre de son partenariat avec la CCI Alsace, l'Ariena participe à la conception d'un panneau destiné aux salariés des entreprises sur les enjeux "eau et biodiversité". L'objectif de ce panneau est d'informer les salariés de la fragilité de la ressource en eau, des effets déjà visibles du changement climatique sur cette ressource et des mesures à prendre dans les entreprises pour s'adapter aux effets du changement climatique.

¹ Moyenne annuelle pour la période 2012-2021.

² Moyenne annuelle pour la période 2017-2021, part du nombre de journées participants.

LES ÉLUS ET AGENTS DE COLLECTIVITÉS

Publics ou partenaires, les élus et agents des collectivités participent à des actions de sensibilisation en lien avec la nature depuis l'origine de l'Ariena. Les thématiques ont évolué au fil des années mais les formats restent sensiblement les mêmes : formations, rencontres, évènements, ateliers thématiques, accompagnement de démarches, outils pédagogiques, expositions, etc.



Depuis 15 ans

La nappe phréatique d'Alsace face au défi climatique

Une exposition animée itinérante pour sensibiliser élus et agents des collectivités

En 2007, dans le cadre d'un projet européen porté par la Région Alsace, l'Ariena participait à la conception d'une exposition itinérante sur la nappe phréatique du Rhin supérieur et les enjeux liés à la qualité de l'eau. Depuis, elle coordonne la programmation technique et pédagogique de cette exposition accueillie par des communes, intercommunalités, médiathèques, lycées, etc. grâce au soutien de la Région Grand Est et de l'Agence de l'Eau Rhin Meuse. Les visites, animées par les centres d'initiation à la nature et à l'environnement (CINE), s'adressent en particulier aux élus et agents des communes afin

que les choix pris à l'échelle locale prennent en compte les tensions sur la ressource en eau et évoluent vers plus d'exemplarité. L'impact du changement climatique sur la nappe phréatique est un nouvel enjeu abordé lors de la visite, dont le contenu a été mis à jour pour tenir compte des nouvelles données disponibles. Malgré la crise sanitaire, cette exposition a été accueillie en 2021 sur trois sites et a permis de sensibiliser 730 personnes au cours d'une cinquantaine de visites animées. En 15 ans, 12 000 personnes ont participé aux visites sur 70 sites différents, du Nord au Sud de l'Alsace.

Des corridors pour la biodiversité

Accompagner les collectivités sur l'enjeu des trames vertes et bleues



Depuis 3 ans

Aux côtés de la Maison de la nature Bruche Piémont, de la LPO Alsace et du CEN Alsace, l'Ariena est engagée dans un projet de rétablissement des continuités écologiques porté par la Communauté de communes des Portes de Rosheim. Ce projet, qui s'inscrit dans l'appel à manifestation d'intérêt "Trame Verte et Bleue" de la Région Grand Est, la Dreal Grand Est et l'Agence de l'eau Rhin-Meuse, comprend plusieurs volets :

sensibilisation des scolaires (CM1, CM2 et 6^{ème}) et des habitants, mobilisation et implication des acteurs relais (associations sportives, santé, agriculteurs, viticulteurs, élus locaux, associations d'arboriculteurs, etc.), conception d'un sentier d'interprétation et de tables paysagères le long de la voie verte, création d'un parcours de découverte décrivant le rôle de réservoir de biodiversité que constitue l'ENS¹ du Bischenberg, communication et animation d'outils (Facebook, club, charte, etc.). Dans la deuxième phase du projet en cours, l'Ariena et la LPO Alsace apportent également leur appui à la Maison de la nature Bruche Piémont pour la mise en œuvre de 13 projets scolaires et la réalisation d'un film sur les enjeux liés aux corridors écologiques.

1 Moyenne annuelle pour la période 2012-2021.

2 Moyenne annuelle pour la période 2017-2021, part du nombre de journées participants.

3 ENS : Espace naturel sensible.



1 000 élus ou agents des collectivités sensibilisés chaque année



3h25

de face-à-face pédagogique par personne¹

Le top 3 des thèmes abordés²



Milieus naturels
42%
(dont zones humides 32%)



Agglomération
20%



Développement durable
/ éco-responsabilité
16%



Les forêts naturelles des Hautes-Vosges s'exposent

Sentiers d'interprétation, expositions : un savoir-faire pédagogique au service des collectivités et des entreprises

Depuis 45 ans

L'Ariena s'appuie sur ses compétences de conception d'exposition et de sentier d'interprétation qu'elle mobilise pour apporter appui aux associations de son réseau. En 2021 et en coopération avec le Parc naturel régional des Ballons des Vosges, elle a travaillé avec le CINE/CPIE des Hautes-Vosges sur un projet d'exposition sur les forêts naturelles en contribuant à la réalisation d'une étude de conception et la définition détaillée du projet et de prémaquettes. Cette exposition a pour objet de valoriser spécifiquement les forêts naturelles du Parc et les données issues des suivis scientifiques.



Nos Publics

LES PROFESSIONNELS

Chaque époque mobilise des acteurs différents autour de la nature. Aujourd'hui, les agents de la brigade verte et les agriculteurs souhaitent acquérir des compétences en matière de pédagogie. Hier, ce sont les animateurs français et allemands qui avaient besoin de se rencontrer pour échanger sur leurs pratiques. Avant-hier, il s'agissait des hôteliers-restaurateurs, des moniteurs d'auto-école, des garagistes...

À chaque demande, l'Ariena s'appuie sur ses compétences et celles de son réseau pour construire un programme ou proposer une démarche personnalisée afin de répondre le mieux possible aux besoins exprimés par ces professionnels.



Depuis 45 ans

Des formations sur mesure

Aider d'autres métiers à tenir compte de la nature dans leurs pratiques

À la demande d'associations ou d'autres partenaires publics ou privés, l'Ariena imagine et propose des formations sur mesure destinées à leurs salariés ou agents. Celles-ci portent la plupart du temps sur les méthodes pédagogiques utilisées pour transmettre un contenu naturaliste, scientifique ou technique à différents types de publics et dans un domaine en lien avec la nature et l'environnement.

En 2021, une première journée de formation a permis à 14 agents de la Brigade Verte de découvrir les bases de l'animation nature, d'utiliser différentes approches comme moyen de découverte de la nature, de définir des objectifs pédagogiques et des contenus adaptés aux publics et de prendre en charge un groupe en sécurité. Un module de 2 à 3 jours est envisagé en 2022 autour des notions de bases en écologie pour une remise à niveau de l'ensemble des agents.

Dans un autre registre, trois ateliers parents-enfants ont été proposés à la demande du Réseau d'Assistantes Maternelles de Ribeaupvill pour ap-

porter aux parents des outils, une méthodologie, et des pistes concrètes d'activités pour faciliter l'organisation de sorties dans la nature avec leurs enfants. Au programme : une balade contée, une sortie sur les traces de l'automne et un atelier sur la fabrication d'un refuge à petites bêtes.

En partenariat avec la chambre d'Agriculture du Haut Rhin et les Jeunes Agriculteurs, l'Ariena a contribué en 2020 à un programme de 9 journées de formation et de mise en situation pédagogique à destination d'agriculteurs qui envisagent d'accueillir et de présenter leur métier à des publics scolaires. Un deuxième groupe a commencé la formation en 2021, qui pourrait porter à 20 le nombre d'agriculteurs formés et agréés en 2022. Développer la coopération entre les agriculteurs et les associations d'éducation à l'environnement permet de proposer aux écoles de découvrir la réalité agricole et ensuite d'approfondir, avec les animateurs nature, leurs connaissances et les liens à la nature, leur impact sur l'environnement et les gestes à adopter.

Éduquer à la santé,
éduquer à l'environnement :
même combat !

Les professionnels du Grand Est
se rencontrent et échangent

Dans le cadre du troisième Plan Régional Environnement (PRSE3) et en lien avec les réseaux d'éducation à l'environnement de Lorraine (LorEEN) et de Champagne Ardenne (Graine Champagne Ardenne), l'Ariena anime SYNAPSE, un réseau de professionnels du Grand Est en éducation à la santé-environnement. Les premières rencontres entre praticiens de la santé et de l'environnement ont été organisées en 2021 avec pour objectif de se connaître, partager, mutualiser, renforcer les connaissances et envisager des actions collectives. Une enquête a été réalisée pour recueillir les offres et les besoins de formation et une plateforme numérique a été créée pour faciliter l'échange d'informations : elle compte déjà 200 participants et 200 publications.



Depuis 3 ans



Nos Publics

LES PERSONNES EN FORMATION

La formation initiale ou continue, qu'elle soit diplômante ou non, fait partie de l'ADN de l'Ariena et n'a cessé d'évoluer au fil de ces 45 ans. Initiée pour doter les animateurs de compétences professionnelles, elle continue de s'adresser aux enseignants et aux éducateurs en général. Elle s'élargit à d'autres professions, en fonction de leurs besoins, des prises de conscience, des politiques publiques et des enjeux environnementaux du moment.



Depuis 30 ans

La nature pour cœur de métier

Former des professionnels de l'animation nature

Certifiée Qualiopi depuis décembre 2020, l'Ariena est organisme de formation depuis 1992, année durant laquelle elle a démarré l'une des premières formations BEATEP, diplôme professionnel de l'animation nature remplacé en 2011 par le BPJEPS EEDD.

Chaque année, un groupe de 15 personnes environ est accueilli en formation de janvier à décembre. Les temps forts de la formation BPJEPS EEDD restent les temps de terrain qui permettent aux stagiaires de découvrir les différents milieux alsaciens, d'aborder les contenus naturalistes et de connaître les structures d'éducation à l'environnement qui agissent sur ces territoires (*Hautes-Vosges, Sundgau, forêts Rhénanes, Ried, Vosges du nord, etc.*). Les périodes de stage dans leur structure d'accueil permettent aux stagiaires de réinvestir les contenus théoriques, techniques et de terrain abordés avec les formateurs de l'Ariena et de réaliser leur projet d'animation. En 30 ans, près de 480 stagiaires sont

passés à l'Ariena pour se former et devenir animateur professionnel.

Une formation DEJEPS (*spécialité : animation socio-éducative et culturelle*), co-organisée avec l'UFCV, s'est achevée en 2021. Elle s'adresse à des personnes souhaitant exercer en tant que coordinateur d'activités, animateur de réseau, responsable pédagogique, agent de développement ou responsable de secteur, dans le milieu associatif ou en collectivité. La prochaine session se déroulera de mai 2022 à février 2024.

En 2021, l'Ariena a également été sollicitée par l'UFCV pour intervenir auprès de son groupe de CQP¹ Animateur périscolaire. L'idée est d'encourager les futurs animateurs à proposer des activités en extérieur, sur le thème de la nature, et de leur démontrer qu'il est possible de sortir dans la nature avec des jeunes. Cette formation permet également de faire connaître les structures du réseau Ariena, potentiels partenaires ou structures ressources.

Des modules sur la biodiversité

Former un large panel de professionnels dans la prise en compte de la biodiversité

Nouveau !

Dans le cadre du nouveau projet "Life Biodiv'EST" porté par la Région Grand Est et soutenu par l'Union Européenne, en faveur de la préservation de la biodiversité sur la période 2021-2031 (*voir page 19*), et en tant qu'organisme de formation certifié Qualiopi, l'Ariena a également la responsabilité de l'élaboration de programmes de formation sur la biodiversité à destination des élus et services de collectivités, des professionnels des secteurs économiques et de l'enseignement supérieur ayant un impact fort sur la biodiversité. L'élaboration des modules de formation mobilisera les formateurs et experts de la biodiversité du Grand Est. Ces formations seront proposées sur tout le territoire en partenariat avec la Région.

Mercredis du patrimoine

Former et accompagner les enseignants sur le terrain



Depuis 12 ans

L'Ariena et son réseau proposent depuis 2009 un programme annuel de formations et visites de terrain à destination des enseignants du primaire et du secondaire afin de leur offrir un apport technique et pédagogique sur des thématiques "nature et environnement" et de leur faire découvrir leur territoire et des associations avec lesquelles ils pourront monter par la suite des projets d'éducation à l'environnement. Initialement réservées aux enseignants du Haut-Rhin, les séances d'animation-formation sont désormais ouvertes aux enseignants bas-rhinois. En 2021, ces "Mercredis du Patrimoine" avaient pour fil conducteur "la nature en ville". Découvrir la faune et la flore des zones urbaines, les lieux fréquentés par certains animaux et les actions menées en faveur de plus de nature en ville étaient au programme de ces quatre demi-journées ainsi que la présentation du dernier cahier d'ariena, "Retour à la Nature", pile dans le thème !

¹ CQP : Certificat de qualification professionnelle.



ENJEUX & PERSPECTIVES



Évolution nationale de l'éducation à l'environnement : Les réseaux territoriaux s'organisent



Bruno Ulrich
Administrateur mandaté
par le Conseil d'administration
de l'Ariena pour porter
l'action nationale.

L'éducation à la nature, à l'environnement et au développement durable (ENEDD) s'est construite par la rencontre des associations et des enjeux de protection de la nature, d'éducation populaire, des sciences environnementales, par la créativité pédagogique des éducateurs, des enseignants, des animateurs, mais également par la coordination progressive de ces travaux avec les politiques publiques, les collectivités territoriales et les services de l'État, particulièrement à l'Ariena et dans le réseau Ariena.

À l'échelle nationale, ces acteurs issus de milieux divers ont dû faire face à plusieurs difficultés, parmi lesquelles l'absence d'organisations professionnelles permettant l'échange de pratiques et l'action collective, le manque de cursus de formations spécialisées et d'outils pédagogiques adaptés et le manque de reconnaissance sociale pour l'ENEDD. Devant ces obstacles, les acteurs de l'ENEDD ont mis sur pied des réseaux territoriaux leur permettant de renforcer mutuellement leur engagement, d'apprendre les uns des autres, de développer une action collective lisible et efficace et de mieux porter la voix des acteurs éducatifs de terrain.

Constituée en 1977, l'Ariena fut pionnière dans cette évolution en France, suivie dans les années 80 et 90 par d'autres réseaux territoriaux. Aujourd'hui, la plupart des territoires régionaux sont couverts par ces réseaux territoriaux appelés communément GRAINE (*Groupeement Régional d'Animation et d'Initiation à la Nature et à l'Environnement*). Des associations nationales se sont également créées sur ce champ de l'ENEDD comme par exemple l'UNCPIE en 1977 et le REN, né en 1983 et constitué en association en 1990 (*aujourd'hui FRENE*).

Le développement rapide des politiques publiques liées à la transition écologique et sociale a depuis généré des sollicitations toujours plus nombreuses de la part des partenaires de l'économie sociale, des collectivités territoriales, des administrations de l'éducation nationale, de l'environnement, de la santé, etc. Ces demandes convergent de façon exponentielle vers nos réseaux territoriaux et renforcent aujourd'hui le besoin d'organisations associatives territoriales et structurées, en vue d'accompagner la mise en place de partenariats éducatifs d'envergure au niveau national.

L'organisation nationale actuelle

- Un réseau national qui regroupe indifféremment adhérents individuels, associations, entreprises individuelles, etc. (*École et Nature* puis *FRENE*).
- Un Collectif d'associations nationales (CFEEDD¹) qui rassemble les fédérations et unions associatives œuvrant dans le champ de l'ENEDD, ainsi que les associations d'échelle nationale. Les GRAINE mettent en réseau les fédérations et unions associatives régionales de ce champ, ainsi que les associations locales non affiliées et autres acteurs. Le CFEEDD et les réseaux territoriaux d'ENEDD partagent ainsi le même objet social mais n'ont pas de lien statutaire ni opérationnel.

Les constats (2019-2020)

Un manque d'articulation entre l'échelle nationale et les territoires, en matière de dynamique associative collective et de projets nationaux pour l'ENEDD accentué par :

- Une montée en puissance des réseaux territoriaux (*développement des équipes, réorganisations régionales, etc.*).
- Une distance qui s'accroît entre les réalités territoriales et nationale.
- Une attente forte de lisibilité des réseaux territoriaux et de représentation nationale.

Cette situation affaiblit la capacité des associations d'ENEDD à faire avancer leur projet collectif, que ce soit dans les territoires ou au niveau national. **Les dimensions nationales et territoriales sont interdépendantes et l'ENEDD ne peut avancer à la hauteur des besoins actuels sans un nouvel élan, auquel les réseaux territoriaux sont prêts à participer activement.**

Faire évoluer l'organisation nationale

Objectifs :

- Améliorer les coopérations entre réseaux territoriaux.
- Définir un projet commun à l'ensemble des réseaux territoriaux.
- Organiser la représentation nationale des réseaux et de l'ENE.

Les réseaux territoriaux ont ainsi pris la responsabilité d'engager et d'animer une dynamique de réflexion collective en 2019 et en 2020, en vue de créer un corpus commun de propositions pour l'avenir. 17 CA territoriaux ont traité ce corpus commun puis ont désigné des réseaux territoriaux délégués pour porter ces propositions, en 2021, auprès des représentants du CFEEDD et du FRENE. Cette initiative a généré rapidement un collectif de travail productif, à la mesure de la prise de conscience des enjeux par les Conseils d'administration.

Le projet proposé par les réseaux territoriaux

Organiser statutairement un réseau national ENEDD sous forme de collèges :

- 1 collège des réseaux régionaux d'ENEDD, tous membres d'un CA national, en vue de renforcer notre représentativité et notre capacité de dialogue avec les partenaires publics ; rassembler et s'assurer que l'ensemble des régions soient parties prenantes du projet national.
- 1 collège des fédérations et unions associatives d'échelle nationale, car un projet national pour l'ENEDD ne pourra se faire sans l'adhésion et la participation active de des acteurs majeurs de ce champ. Dans les régions, ces fédérations participent à nos réseaux territoriaux d'ENEDD – ou ont vocation à le faire (*ex : Fédération des Céméa, France Nature Environnement, Fédération des Conservatoires Naturels, etc.*).

1 CFEEDD : Collectif Français pour l'Éducation à l'Environnement et au Développement Durable. Regroupe actuellement les fédérations et unions associatives d'échelle nationale.

Renforcer la représentation bénévole des réseaux territoriaux au niveau national, pour consolider notre capacité de représentation politique auprès de l'État, en tant qu'organisation associative nationale et d'intérêt général. Les membres du CA national seraient ainsi, de manière statutaire, des bénévoles issus des personnes morales adhérentes et mandatés par ces dernières.

Trois hypothèses de restructuration nationale partagées avec les CA des réseaux territoriaux

- Une évolution statutaire du Réseau École et nature.
- Une évolution statutaire du Réseau École et nature et du CFEEDD.
- La création d'une nouvelle structure nationale regroupant les réseaux.

La deuxième hypothèse de travail a fait l'objet d'une validation du CA de l'Ariena le 14 septembre 2020. Elle a recueilli la majorité des votes des CA des réseaux territoriaux.

Une concertation nationale entre les réseaux territoriaux, le CFEEDD et le FRENE

Une délégation de réseaux territoriaux (*Graine Occitanie, Graine Centre, REEB – Bretagne – Ariena*) a été désignée pour porter la discussion, en 2021 pour le compte des autres réseaux territoriaux.

La concertation s'est déroulée dans un climat de respect, d'écoute et de co-construction. Elle a permis aux trois parties de s'accorder, en juin 2021, de manière unanime, sur un projet national de réseau commun pour l'ENEDD. Les réseaux territoriaux ont donc proposé au CFEEDD et au FRENE, sur la base de ce consensus de fond, de considérer l'enjeu et l'intérêt de leur fusion pour le printemps 2022 dans le cadre de nouveaux statuts associatifs. Il s'agissait là d'un tournant majeur pour l'ENEDD en France. Mais aussi d'une réponse juste à une ambition simple : se rassembler autour d'un projet national commun, comme nous le faisons dans nos territoires aujourd'hui.

Le CFEEDD et le FRENE n'ont malheureusement pas été en capacité, à l'automne 2021, de contribuer à cette proposition d'évolution de l'organisation de l'ENEDD en France.

Les orientations de travail pour 2022

Début 2022, seize CA territoriaux ont formellement réaffirmé leur engagement pour un large rassemblement dans le cadre d'une restructuration nationale des réseaux d'ENEDD. Il se traduit de la manière suivante :

- Renforcer la dynamique collective des réseaux territoriaux d'ENEDD en créant un collectif informel mais organisé, doté de moyens d'action et de communication.
- Relancer formellement la concertation nationale d'ENEDD dans un cadre bilatéral avec les grandes organisations associatives œuvrant dans l'ENEDD (*FNE, LPO, UNOPIE, FRANCAS, CEMEA, FCPN, Ligue de l'enseignement, etc.*) et avec le Ministère de la Transition Écologique et Solidaire (*MTES*).
- Pour clarifier le paysage national de l'ENEDD, par cohérence au regard des deux premières propositions, décider collectivement de ne plus adhérer au FRENE en 2022.



**Réseau d'éducation à la nature
et à l'environnement en Alsace**

🏠 6 route de Bergheim
67600 Sélestat

☎ 03 88 58 38 48

✉ info@ariena.org

🌐 ariena.org

📘 [Ariena Alsace](#)