

La Maison de la Géologie, située à Sentheim dans le Haut-Rhin, est l'une des rares associations du réseau Ariena¹ dédiée aux sciences de la terre. Que se trame-t-il sur les sentiers géologiques et miniers dont elle s'occupe et qu'elle met en valeur ? Daniel, bénévole et ancien président de l'association, et Nicolas Thévenin, coordinateur et guide salarié, nous explique la passion qui les anime et le travail que mène l'association au quotidien.



La Maison de la Géologie l'association qui fait parler les pierres

L'héritage de deux frères...

Cette association basée à Sentheim, dans des locaux servant de musée, a pour but de préserver et de mettre en valeur différents sites géologiques alsaciens révélant des roches vieilles de centaines de millions d'années. Le sentier géologique de Sentheim est le plus connu des sentiers, mais les salariés et bénévoles de l'association font visiter et s'occupent notamment d'autres sentiers miniers et de mines tels qu'à Bourbach ou au Wegscheid.

Depuis sa création en 1991, l'association "Maison de la Géologie et de l'Environnement de Haute-Alsace" s'adresse à tout type de public mais particulièrement aux plus jeunes, en lien avec les programmes scolaires. Membre de l'Ariena depuis 1996, elle détient par ailleurs un agrément de l'inspection académique. Pourtant, l'association est le résultat d'un travail de préservation qui remonte aux années 80. En effet, à cette époque, deux frères originaires de Sentheim, Maurice et Raymond Mattauer, avaient mis en valeur ce patrimoine géologique d'exception en aménageant progressivement le site. Le premier, géologue chercheur au CNRS reconnu à l'échelle nationale pour l'élaboration de la "microtectonique", a probablement

été influencé lors de son enfance à Sentheim par les affleurements qu'il mit bien plus tard en valeur avec son frère Raymond. Ce dernier était professeur de français et d'Histoire, principal de collège, et aussi le premier président de la Maison de la Géologie.

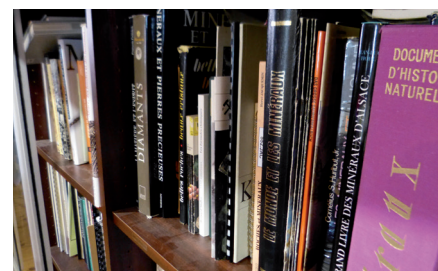
Désormais, ils sont une demi-douzaine de bénévoles - comme Fanny Marchand, Daniel Rudler ou Pierre Flück - et trois salariés - Stéphanie Colicchio, Hugo Ketterer et Nicolas Thévenin - à développer l'initiation à la nature et à l'environnement par le biais de la géologie.

La géologie comme terreau pédagogique

En s'appuyant sur les connaissances géologiques de leurs bénévoles et salariés passionnés, l'association vise à sensibiliser à l'environnement et à la nature par le biais des sciences de la Terre. Nicolas Thévenin rappelle d'ailleurs le lien évident entre la géologie et la biodiversité : « Si la roche est d'un certain type, le sol aura une certaine nature et la végétation en sera influencée ». Lien illustré par Daniel Rudler avec un exemple concret : « Dans la réserve régionale de la forêt des volcans on trouve des plantes cal-

cicoles, comme la Drave faux-aizoon dans la forêt des volcans du Wegscheid. Ce sont les mêmes que celles du jura alsacien (Sundgau). »²

À travers les différents ateliers et sorties proposés par l'association, la géologie sert de support pour aborder la science, mais aussi l'Histoire, l'aménagement des territoires et les enjeux environnementaux. Un atelier permet par exemple de comprendre l'érosion pour les plus petits, en laissant de l'eau s'écouler dans une rivière artificielle. Un jeu de cartes explique le lien entre les minéraux et ce pour quoi ils sont utilisés par l'Homme. L'observation du terrain peut s'accompagner de lectures de cartes. Les visites de sentiers miniers sont l'occasion de rappeler l'existence de ces anciens métiers, de remonter plusieurs siècles en une seule balade et ainsi de revoir l'Histoire industrielle. Quant au sentier géologique, c'est une redoutable machine à remonter le temps : 350 millions d'années sont visibles en plusieurs couches grâce à la douzaine d'affleurements géologiques que l'on y trouve. Enfin, le musée permet de mettre en valeur la (bio) diversité alsacienne passée et présente, grâce aux fossiles et minéraux exposés.



¹ Avec l'ASEPAM. Pour connaître cette autre association, voir l'article "Les héritiers des mines du Val d'argent" du Fil d'Ariena

² Calcicole se dit d'une espèce végétale qui ne se développe, exclusivement ou de préférence, que sur les sols calcaires. Dans la forêt des volcans du Wegscheid (située dans le massif du Rossberg en Alsace), la Drave Faux-aizoon en fait partie. Cette petite fleur est remarquable du fait qu'elle pousse sur des pierres dont elle se distingue par la couleur jaune vif de ses pétales.

Un public étroitement lié aux programmes scolaires

Le public de l'association est majoritairement scolaire, 90% des sorties se font notamment avec des établissements du primaire au secondaire. « Chaque été on revoit des enfants et certains te disent « Je reviens l'année prochaine ! » et là c'est le plaisir, c'est le bonheur ! Faire quelque chose avec des jeunes qui s'y intéressent, et avec ce plaisir d'être dehors. », s'exclame Daniel Rudler. Le public lycéen est une particularité de la Maison de la Géologie, du fait des programmes en Sciences de la Vie et de la Terre. A l'inverse, le public collégien est de plus en plus rare, du fait des changements de programmes il y a deux ans.



La géologie comme outil de protection de l'environnement

Auparavant guide de montagne dans les Alpes, Nicolas a commencé à s'intéresser à la géologie lorsqu'il a été recruté par l'association. Il se définit comme géologue de terrain : c'est la pratique des différents sites qui a fait de lui un connaisseur et un pédagogue de la géologie. Pour Nicolas, chaque sortie ou atelier est l'occasion de faire le lien entre géologie et protection de l'environnement. Histoire humaine et naturelle étant souvent liées, comme le rappelle le guide géologue : « On introduit la notion de ressources non renouvelables. La potasse, par exemple, s'est constituée il y a 34 millions d'années alors que l'Homme a tout exploité en un siècle. On parle aussi des métaux rares que l'on trouve dans les portables et les tablettes : on sait que nous ferons face à une pénurie dans un siècle et demi. Et un siècle et demi c'est demain. »

Daniel est bénévole au sein de l'association. Président pendant 6 ans, puis secrétaire pendant 3 ans, il poursuit sa passion en animant des visites et en travaillant avec d'autres associations partenaires, telles que Les Trolls, dans des mines alentours afin de les rénover et de les ouvrir au public. « On veut faire des visites géologiques dans une logique de développement durable, en mettant en valeur la

biodiversité qu'il y a autour. » L'idée est alors d'observer et de préserver des sites témoins du passé, fossilisés et l'on dirait presque figés, tout en préservant la biodiversité actuelle et attenante. Un exemple concret ? Les mines dont l'association s'occupe ont été fermées par des portes à barreaux. Cela permet de préserver les mines de visiteurs imprévisibles tout en permettant aux chauves-souris d'hiverner tranquillement, les barreaux ayant été suffisamment écartés les uns des autres pour qu'elles puissent passer. Ainsi, en moins d'un an, la population est passée de deux individus à cinq. La Maison de la Géologie relève ici un défi : préserver le passé dans le présent, tout en cherchant à assurer le futur.

La géologie est alors comme une machine à remonter le temps... Elle rend compte de la courte Histoire de l'Homme sur Terre ainsi que de son énorme impact sur celle-ci.

Une association au fort potentiel patrimonial et touristique

Situé à l'ouest de Mulhouse, dans le parc naturel régional des Ballons des Vosges et sur le bassin houiller stéphanien³ sous-vosgien, la périmètre sur lequel opère l'association est à la fois unique et un argument touristique intéressant. D'ailleurs, l'Office de Tourisme de Masevaux travaille régulièrement avec l'association, notamment pour les sorties qu'elle propose. Actrice de son territoire, elle est aussi privilégiée pour son domaine d'expertise. La DREAL Grand Est⁴, par exemple, lui a commandé un inventaire géologique local. L'association travaille aussi avec le Conservatoire des sites alsaciens ou encore l'association Kalivie, tournée vers l'Histoire potassique et minière de l'Alsace.



Photos : Erwin Schildknecht

Infos pratiques



Maison de la
Géologie
et de l'Environnement
de Haute-Alsace
Senheim

Maison de la Géologie et de l'Environnement de Haute-Alsace
Place de l'Eglise - 68780 Senheim

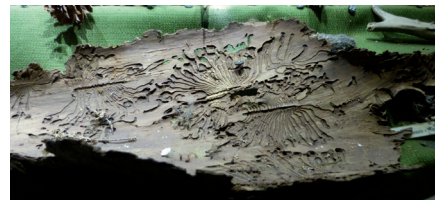
Tél. : 03 88 45 63 57

Site internet : www.geologie-alsace.fr/

Facebook : <https://fr-fr.facebook.com/Maison-de-la-G%C3%A9ologie-800857866604280/>



Cette communication s'inscrit dans le cadre du projet « Pérenniser l'emploi au sein des associations d'éducation à la nature et à l'environnement » mené en 2017 et 2018 par l'Ariena. Cette opération est co-financée par l'Union Européenne dans le cadre du Programme Opérationnel FSE Alsace 2014-2020 et par de nombreux partenaires français : Région Grand Est, DREAL Grand Est, Conseils Départementaux du Haut-Rhin et du Bas-Rhin



Et si vous en faisiez partie ?

La Maison de la Géologie, soutenue par la région Grand Est, le département du Haut-Rhin et la commune de Senheim, a besoin de bénévoles pour assurer toutes ses activités. Son musée est riche en matériaux géologiques, témoins de l'Histoire naturelle et millénaire de l'Alsace, autant l'ouvrir le plus souvent possible. Les nombreuses sorties nature⁵ proposées sont demandées par un public venant de toute la France. Toutes les bonnes volontés pour entretenir les sites ou animer les visites, sont les bienvenues. Alors, comme s'en soucient Nicolas et Daniel en déclarant que le « bénévole doit prendre du plaisir dans ce qu'il fait », que vous soyez amateur ou passionné de géologie ou tout simplement intéressé par l'association, la Maison vous accueillera à bras ouverts !

Le musée ouvre sur rendez-vous, n'hésitez pas à appeler le 06 47 29 16 20 pour une visite ou pour devenir bénévole de l'association. Et embarquez dans cette machine spatio-temporelle !

Alexandre Coelho et Erwin Schildknecht

³ Etage géologique de près de 300 millions d'années.

⁴ Direction Régionale de l'Environnement, de l'Aménagement et du Logement Grand Est : services déconcentrés du ministère de la transition écologique et solidaire (MTES) et du ministère de la cohésion des territoires (MCT)

⁵ Le col des Bagenelles, le Kaisersberg, le vallon de la Wormsa, les vignobles du Fossé Rhénan, le sentier géologique de Barr, le Kaiserstuhl, la vallée de la Doller, la vallée de la Thur, les cimes du Chauvelin, et d'autres encore...